

Kyung-In Women's University 경인여자대학교

kiwuu

2022학년도 수시·정시 신입생 모집요강

1인 방송 시대
방송크리에이터과 신설

2022학년도 학과명 변경 학과

국제무역물류과

보건의료행정과

비서사무행정과

호텔관광경영과

호텔조리베이커리과

수시모집 95% 선발 확대

날아올라 경인 WAKE UP WAKE UP WAKE UP
3UP
RAISE UP
경인여자대학교



미래를 밝히는 경인여대의 비전

KIWU VISION 2025

MISSION

국가발전에 필요한 중견 전문 여성인재 양성

정의

사랑

진리

창조

VISION

참된 지식과 인간존중의 가치관을 품고, 미래 혁신에 도전하는
글로벌 전문직업 여성인재 양성

Knowledge, Innovation and World-class University

TALENT

지혜와 용기를
조화롭게 실천하는

정의인

기독교 정신과 인간존중의
정신을 실천하는

사랑인

참된 이치와 가치관을
합리적으로 실천하는

진리인

미래혁신과
세계변화에 도전하는

창조인

GOALS

올바른 가치관으로 나눔과 배려를 실천하고 국제사회를 이해하며,
미래혁신에 도전하는 전문직업 여성인재

경인인

학교소개 KIWU VISION 2025_02 3 UP KYUNG-IN_03 ABOUT KYUNG-IN_04 KYUNG-IN CAMPUS GUIDE_06

학과안내 학사학위전공심화과정_08 MAJOR GUIDE_10 간호보건복지_12 관광호텔_15 디자인·뷰티_17 사회실무_20 유아아동_23 IT·방송_25

전형방법 2022학년도 입학전형 주요 변경사항 및 모집일정_27 모집학과 및 모집인원_28 전형방법_32 세부 성적 반영 기준 안내_36
면접고사 안내_42 전형료 안내_42 합격자 발표 및 등록 안내_43 지원자 유의사항_44

기타안내 농어촌출신자 전형 지원자격 확인서_45 장학금 안내_46 자주 묻는 질문(FAQ)_47 경인여대 오시는 길_48



품질인증

고등직업교육평가
품질 인증대학 선정

SCK

특성화 전문대학 육성사업
우수대학 선정

평가인증

교원양성기관
평가인증 획득

A등급

대학구조개혁평가에서
최우수 레벨 A등급 획득



A등급

교육부 교원양성기관 최우수대학
A등급 선정(간호학과, 유아교육과)

최우수

간호교육평가 최우수등급
5년 인증(2020.12-2025.12)

NCS

수도권 국가직무능력표준(NCS)
거점센터 선정

진로체험

교육기부 진로체험
인증기관 선정

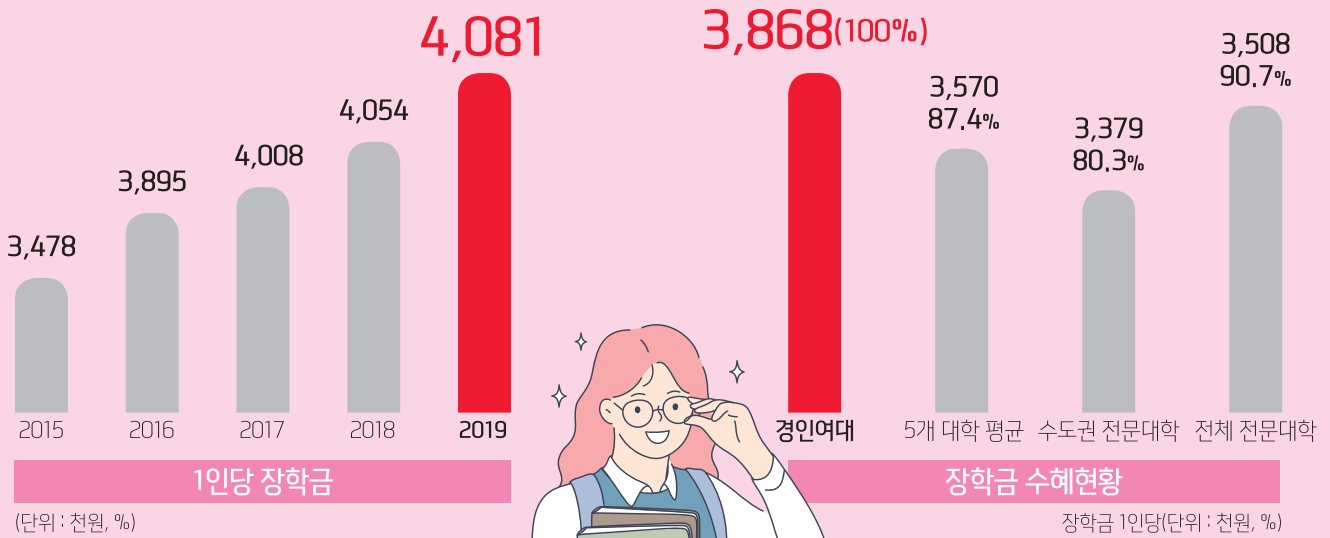
경인여자대학교의 교육경쟁력은 국가와 기관에서 인정하고 있습니다.

최근 몇 년간 교육부가 평가한 각종 지표에서 우수한 등급을 획득하였습니다.

앞으로도 학생들이 자부심을 가질 수 있는 대학으로 성장하기 위해 혁신을 멈추지 않을 것입니다.

튼튼한 장학제도로 학비걱정 덜어주는 대학!

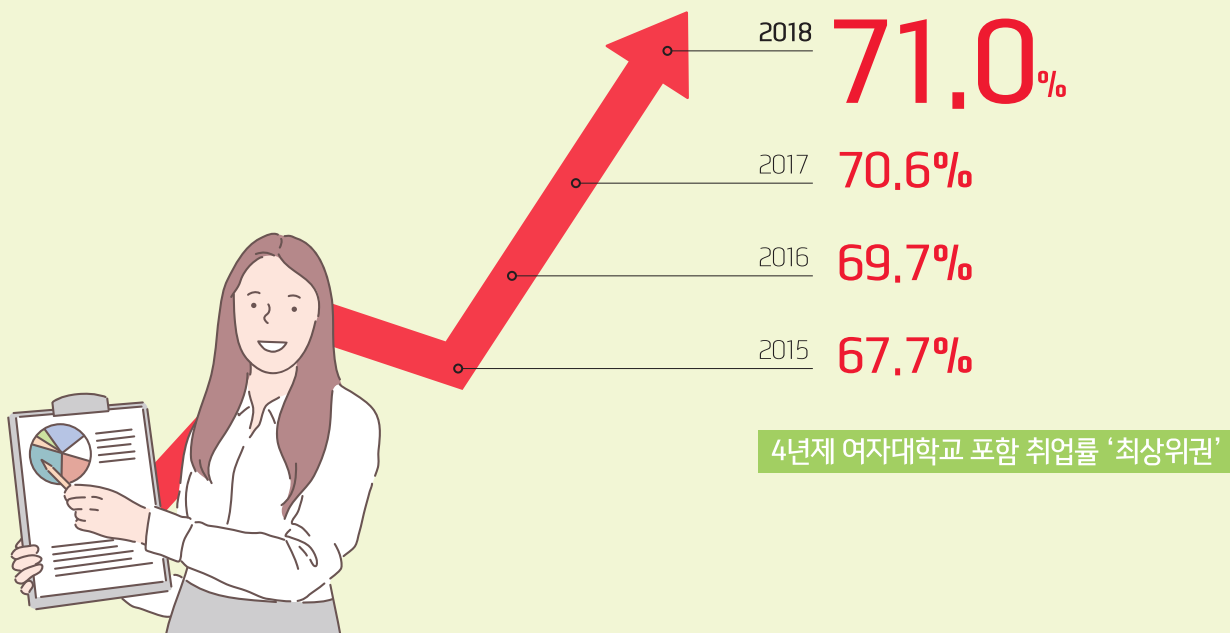
학비걱정 없이 공부에 전념할 수 있도록 하자는 부모의 마음으로 학생들을 지원합니다.
교내외 장학금, 국가장학금등 다양한 장학제도 혜택을 위해 노력하고 있습니다.



(출처: 2020 대학알리미 정보공시)

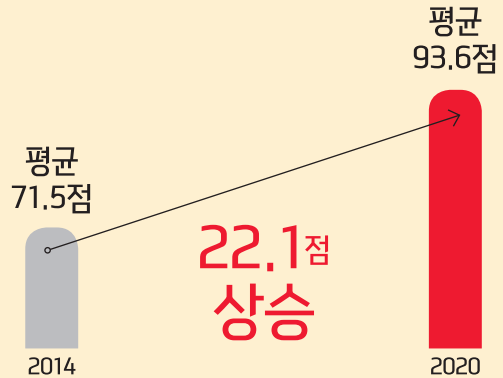
3 UP이 만든 수도권 여대 최상위권 취업률!

다양한 취창업 프로그램으로 학생들의 역량을 발휘할 수 있도록 최선의 노력을 기울이고 있으며 전국 여대 중 취업률 최상위권(2018.12.31기준)이라는 타이틀을 달 수 있게 되었습니다.



산업체가 인정하는 대학! 졸업생들이 인정받는 대학!

매년 시행하는 교육수요자만족도 조사결과 2014년부터 현재까지 꾸준히 만족도가 향상되고 있어 졸업생들이 인정받는 대학이라는 것을 증명하고 있습니다.

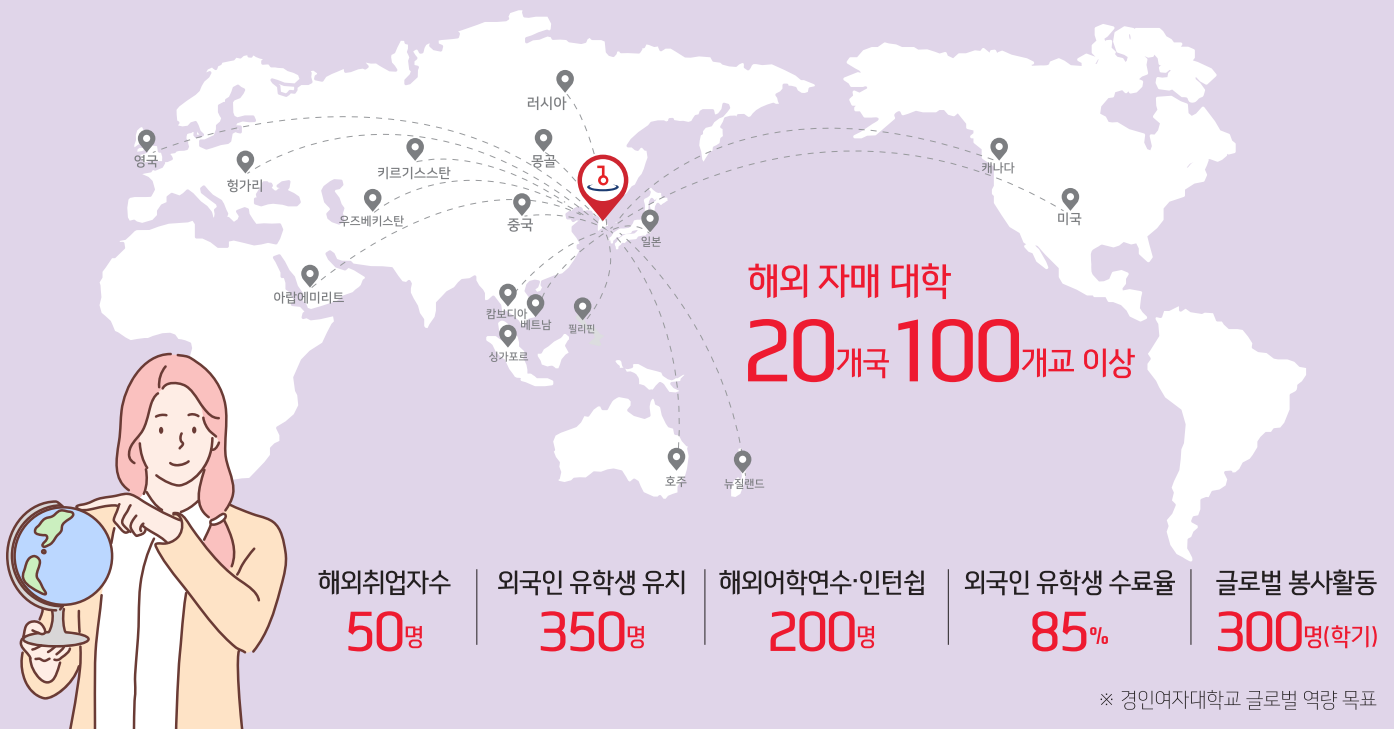


현장실습기관 대상 만족도

- 2014년 평균 71.5점으로 시작하여 2020년 93.6점으로 평균 22.1점 상승함
- 캡스톤디자인(현장중심 실무형 교육과정) 수료 학생 지속적 증가

글로벌 경쟁력을 키우는 국제교류와 어학지원

글로벌 경인으로 거듭나기 위한 경인여대의 노력은 계속되고 있습니다. 다양한 경험을 통해 사고의 폭을 넓혀 세계 각국의 문화를 경험하고 경인여대의 우수함을 전 세계에 펼쳐나가고 있습니다.



잠재력과 창조성을 위한 배움공간

경인여대 캠퍼스는 봄, 여름, 가을, 겨울 계절마다 다른 색과 향기로 화려하게 변신합니다. 4계절 아름다운 캠퍼스는 학생들이 배우고, 성장하는데 가장 필요한 최고의 시설을 품고 있습니다. 학생들의 잠재력과 창조성이 커지는 경인여대 캠퍼스를 소개합니다.



오로지 배움에 충실할 수 있는 공간 도서관



커피와 자연이 어우러진 곳 에스프레아

마음을 위로하는 힐링공간

경인여대 20주년 기념관은 학생들의 소통의 공간으로 변신합니다. 시와 자연이 자유롭게 소통하는 북카페 '아크룸', 컨벤션 홀에서 진행되는 다양한 행사들은 학생들의 마음을 치유합니다.

마음을 치유하는 그네정원



스라벨(study-life-balance)을 위한 건강공간

경인여대 스포토피아관은 학생들의 건강을 책임집니다.
 다양한 스포츠 시설은 공부로 지친 몸의 활력을 불어 넣습니다.



비즈니스 스포츠도
 교양으로 즐기는 곳
 골프장



수영을 배우며
 즐길 수 있는 곳
 수영장



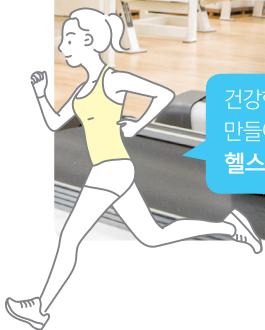
건강한 몸을
 만들어주는 곳
 헬스장



파워스포츠도
 즐길 수 있는 곳
 볼링장



아름다운 몸을 가꾸는 곳
 에어로빅실

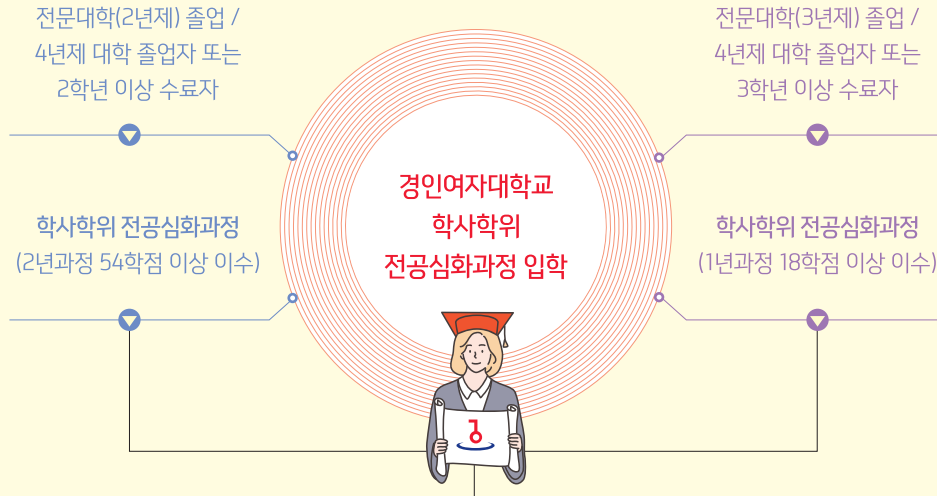


더 큰 꿈을 키울 수 있는 학사학위전공심화과정



학사학위전공심화과정이란

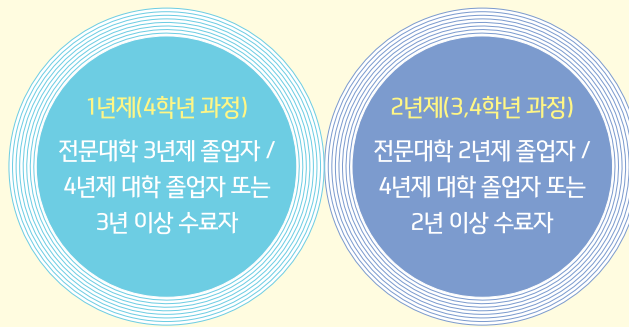
학사학위 전공심화과정은 전문대학 졸업생의 직무수행능력을 향상시키고 계속교육의 기회를 제공하여 이론과 실무능력을 갖춘 전문기술인력을 양성하기 위한 교육제도로, 학사학위 취득을 원하는 전문대학 졸업자들이 전문대학에 개설된 전공심화과정에 입학하여 4년제 일반대학과 동일한 학사학위를 받을 수 있는 제도입니다.



전공지식 향상 | 4년제 학사학위 취득 | 대학원 진학가능

지원자격

동일계열의 전문대학 또는 동등 이상의 학위과정을 졸업한 자



* 전문대학을 졸업한 자 또는 이와 동등 이상의 학력이 있다고 인정되는 자로서, 고등교육법 제50조의2 제4항에 따른 전공심화과정을 설치한 대학의 해당학과 또는 교육부장관이 정하는 관련학과를 졸업한 자로 한다.

전공심화학사학위과정 개설학과

간호학과, 광고디자인학과, 국제무역물류학과, 보건환경학과, 비서사무행정학과, 세무회계학과, 식품영양학과, 영상방송학과, 유아교육학과, 항공관광학과, 호텔관광경영학과


풍부한 장학금 혜택

첫학기 입학생전원 100만원 지원
C학점 이상 성적유지시 100만원 계속지원
본교 졸업생 입학금 추가지원, 타교 졸업생 입학금 일부 정부지원

* 학사학위 관련문의 : 032-540-0022


분야별 최고 전문가를 키우는 교육

경인여대는 현장에서 필요로 하는 인재를 키우는데 특화되어 있습니다.
전공분야별로 최고의 실력을 갖춘 뛰어난 교수진이 분야별 최고 전문가를 키웁니다.




간호보건복지

- [간호학과\(4년제\)](#)
- [보건의료행정과](#)
- [보건환경과](#)
- [사회복지과](#)
- [식품영양과](#)
- [펫탈케어과](#)



관광호텔

- [글로벌관광서비스과 중국어 전공](#)
- [글로벌관광서비스과 일본어 전공](#)
- [항공관광과](#)
- [호텔관광경영과](#)
- [호텔조리베이커리과](#)



디자인·뷰티

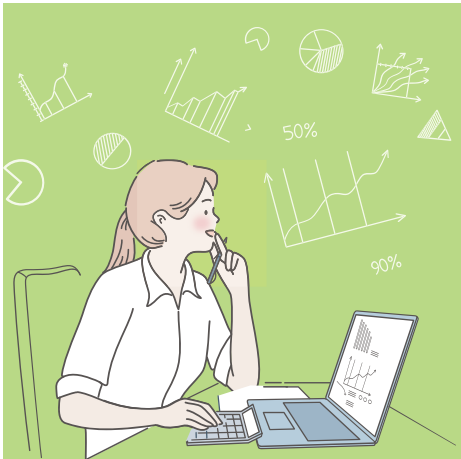
- [광고디자인과\(3년제\)](#)
- [패션디자인과\(3년제\)](#)
- [뷰티스킨케어과](#)
- [웨딩&이벤트과](#)
- [I Belle 헤어뷰티과](#)

 www.instagram.com/kyungin_w_u

 www.facebook.com/playkyungin


 blog.naver.com/brandkic

 www.kiwu.ac.kr



사회실무

- [경영과 빅데이터 경영전공](#)
- [경영과 상품기획\(MD\) 경영전공](#)
- [국제무역물류과](#)
- [금융서비스과](#)
- [비서사무행정과](#)
- [세무회계과](#)



유아아동

- [아동건강보육과](#)
- [아동미술보육과](#)
- [아동보육과](#)
- [유아교육과\(3년제\)](#)



IT·방송

- [소프트웨어융합과\(3년제\)](#)
- [영상방송과\(3년제\)](#)
- [방송크리에이터과\(신설\)](#)

간호학과

DEPT. OF NURSING

기독교 정신을 바탕으로
정의, 사랑, 진리, 창조를
실천하는 간호전문인



주요 교과목

교내실습 교과목(건강사정, 기본간호학실습, 시뮬레이션통합실습 등)
임상실습 교과목(성인간호실습, 여성건강간호실습, 아동간호실습, 정신간호실습,
간호관리실습, 지역사회간호실습 등), 4차산업 관련 교과목(의료생태계와 4차산업)

학과 장점

체계적인 교내·외 실습 교육을 통한 간호실무 중심 교육
간호상황 시나리오 기반 시뮬레이션 실습 환경 구현 및 운영
임상실습지원시스템(CNPOP), 학습성과관리시스템(CCPOP) 운영
교원양성과정(교직과정)운영

취득 자격증

간호사면허증, 보건교사 2급 자격, BLS(기본심폐소생술) Provider 자격증 등

실습병원

가톨릭대학교 성모병원, 순천향대학교 병원, 인하대학교 병원, 세종병원,
한림병원, 보건소 등 다수

졸업 후 진로

임상간호사(종합병원, 전문병원, 병원, 요양병원, 한방병원, 치과, 의원, 보건기관 등)
대학원(석사) 진학, 전문간호사과정 진학
보건교사(임용고시), 산업간호사, 간호직 또는 보건직 공무원, 해외 취업 등

우수 취업사례

이름 : 이가은(17학번) **취업처** : 국립암센터

노하우 : 토익은 높으면 높을수록! 학교 진로심리상담센터 자소서 첨삭 활용하기! 친구들과 함께 면접 스테디하기!

한마디 : 4년간의 학교생활과 취업 준비를 하면서 힘든 점들이 많았습니다. 그럴 때마다 긍정적인 마음을 갖고 역경을 헤쳐 나가려고 노력했습니다.

저도 이렇게 졸업을 했으니 후배님들도 충분히 할 수 있으실거라 생각합니다! 멋진 간호사로 성장해서 후배님들을 기다리고 있었습니!



보건의료행정과

DEPT. OF HEALTH INFORMATION AND
ADMINISTRATION

보건의료분야에 필요한
실력과 성실함을 갖춘
실무중심형 보건관리자



주요 교과목

건강보험 이론 및 실무, 병리학, 보건의료데이터 관리, 보건의료정보관리 실무,
보건 의료통계, 의료관계 법규, 의무기록정보 분석 실무, 의학용어, 질병
및 의료행위 분류, 해부생리학, 보건의료정보관리학, 보건의료조직 관리,
건강정보보호, 의무기록정보 질 향상 실무, 암 등록, 의료의 질 관리,
의료정보기술, 현장 실습

학과 장점

보건의료정보관리사 국가시험 이수를 위한 교육과정과 시험대비반 운영
직무경험을 위한 현장실습 진행 및 진로특강 운영

취득 자격증

보건의료정보관리사, 병원행정사 및 건강보험사, 보험심사평가사 1·2급,
병원코디네이터 외 다수

졸업 후 진로

보건의료정보관리사, 보건의료상담인력, 병원코디네이터, 의료기관 보험심사,
원무과 등 의료행정 및 사무직



우수 취업사례

이름 : 성예지(17학번) **취업처** : 이대서울병원

노하우 : 현장실습 진행경험과 수업 및 특강이 현장직무에 도움이 됨. 병원행정사, 보건의료정보관리사 등의 자격증은 필수

한마디 : 짧은 시간 내에 많은 공부를 해야 하지만 매 학기 열린 특강이 큰 도움이 됐습니다! 취업할 때 보건의료정보관리사 면허나 병원행정사 자격증이

있으면 좋습니다. 교수님과 상담하셔서 많은 도움을 받으셨으면 좋겠습니다.

보건환경과

DEPT. OF HUMAN & ENVIRONMENT

산업체의 환경기술인 및
보건환경 측정분석 전문가



주요 교과목

수질환경개론, 대기환경개론, 수질오염공정시험법, 대기오염공정시험법, 유기물질기기분석, 무기물질기기분석, 환경분석

학과 장점

글로벌 여성 전문직으로 최고인 보건환경관련업체에 취업
오랜 경력의 전임 교원이 최상의 보건환경스페셜리스트 역량 양성
자격증(국가기술자격) 취득관련 전력지도
평생 지도교수제 운영

취득 자격증

환경기능사, 화학분석기능사, 위험물기능사, 수질환경산업기사,
대기환경산업기사 외 다수

졸업 후 진로

제약회사의 분석요원, 보건 및 환경직 공무원, 화장품 및 화학관련 회사 취업,
환경측정업체 실험분석 담당, 보건 및 환경 관련 연구소 연구요원



우수 취업사례

이름 : 우은지(11학번) **취업처** : 국립환경과학원

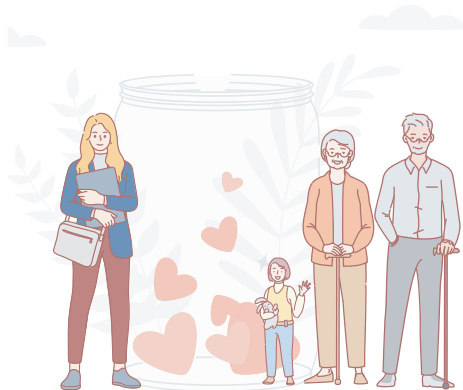
노하우 : 근무하고 싶은 곳의 채용 정보를 미리 공부해서 편입부터 대학원까지 준비했습니다. 무엇보다 경험 많으신 교수님의 조언을 잘 새겨들었던 것이 큰 도움이 되었던 것 같습니다.

한마디 : 무엇보다 현재 다니고 있는 학교 그리고 학과에 대한 자부심을 가지면 좋겠다는 말을 해주고 싶어요! 목적지를 향하는 길이 한 길만 있지는 않으니깐요!

사회복지과

DEPT. OF SOCIAL WELFARE

돌봄과 수발을 이끌어가는
창의적 생활복지 전문가



주요 교과목

사회복지사 2급 자격증 취득 필수과목(사회복지학개론, 인간행동과 사회환경,
사회복지조사론, 사회복지정책론, 사회복지행정론, 사회복지실천론,
사회복지실천기술론, 사회복지현장실습, 사회복지현장실습 세미나,
사회복지법제와 실천, 지역사회복지론)

학과 장점

생활복지에 초점을 둔 철저한 현장중심의 실천적 교육
다양한 산학 협동과 교육적 기여로 취업과 연동되는 효율적 교육
희망(Hope)-긍지(Pride)-기억(Memory) 운동 전개로 입학 전부터 졸업
후까지 관리되는 지속형 교육

취득 자격증

사회복지사 2급(보건복지부 국가자격증), 건강가정사(여성가족부
국가자격증), 노인상담사 (비교과 개설시 선택취득), 미술치료사(비교과
개설시 선택취득)

졸업 후 진로

사회복지 관련 기관 및 시설, 일반 기업체 사회공헌팀, 사회복지 전담공무원 등
공공기관



우수 취업사례

이름 : 허유선(17학번) **취업처** : 구립계산노인복지센터

노하우 : 학과에서 진행한 모의면접을 통해 이력서 작성법 및 면접에 대한 사전지식을 익힌 것이 취업 준비에 도움이 되었습니다.

한마디 : 자격증 취득이 중요하고, 특히 컴퓨터 관련 자격증은 취업 후에도 활용도가 높기 때문에 꼭 취득하여 취업에 성공하길 바랍니다.

식품영양과

DEPT. OF FOOD NUTRITION

건강한 식생활을 선도하는
식품영양 전문인



주요 교과목

영양학, 식품학, 단체급식관리

학과 장점

현장중심의 교과목 운영
영양사, 조리사, 바리스타 양성을 위한 교과목 운영

취득 자격증

영양사, 조리사, 바리스타, 위생사

졸업 후 진로

영양분야 : 산업체영양사, 학교급식영양사, 병원급식영양사, 위탁급식영양사 등
식품분야 : 식품연구소 연구원, 식품제조업체의 품질관리인, 위생사 등



우수 취업사례

이름 : 황선주(12학번) **취업처** : 인천 서구 어린이급식관리지원센터

노하우 : 학년 졸업과 함께 영양사 국가고시에 합격하여 급식업체에서 영양사로 잠시 근무하여 실무를 익힌 후, 좀 더 전문적인 영양사가 되기 위해 학사학위 전공심화과정에 입학, 본교의 영양교육 및 상담에 특화된 교육과정 덕분에 영양교육 전문기관에 입사

한마디 : '꿈이 있는 곳에 길이 있다.' 라는 정신이 중요합니다. 자신이 좋아하는 일을 개척하고 미리 자격을 준비하시면, 졸업 후 좋은 길이 열릴 것입니다.

펫토탈케어과

DEPT. OF PET TOTAL CARE

생명존중의 소양을 갖춘
반려동물케어 전문인



주요 교과목

동물질병학, 반려동물미용, 반려동물훈련, 반려동물 산업과 창업, 동물간호학, 동물영양과 사육관리, 동물 관리 실무, 동물 임상병리, 동물매개치료, 동물병원 실무, 동물복지 및 법규

학과 장점

반려동물 보건, 미용, 훈련 3개 국가 공인 자격증 동시 취득 가능
반려동물 인구 1,500만명 시대 인천 부천 유일의 반려동물 관련 학과
반려동물 및 바이오 산업분야 취 창업 특화를 통한 차별성 확보

취득 자격증

동물보건사, 반려동물미용사, 반려동물 훈련사, 반려동물관리사, 탐지견핸들러, 행동교정사, 실험동물기술원, 동물매개심리상담사, 반려동물장례지도사, 특수동물관리사 등

졸업 후 진로

동물병원, 동물원, 반려동물전문점, 반려동물미용샵, 반려동물훈련소, 사료생산 및 유통업체, 동물약품회사, 병원 및 제약회사 실험동물센터 또는 연구소, 축산농장, 정부기관 탐지견센터, 축산관련 공무원, 반려동물장례식장



**2020학년도 신설학과
우수산학협력 기업체·기관**

- 인천광역수의사회 • 스카이동물메디컬센터 그룹
- 부평종합동물병원 • (사)한국애견협회
- (사)한국애견연맹 • (사)고양시 기업 경제인 연합회
- 방학동물병원 • 동물훈련소 아지쇼

학과특강 및 견학프로그램

스카이동물메디컬센터(인천최대동물병원)현장실습 프로그램
반려동물 유망기업(스타몽, 소노캄, 펫포레스트 등) 견학 프로그램, 반려동물관리사 자격증 특강
펫 아로마 테라피 특강, 펫 푸드 특강, CS 자격증 특강, 병원코디네이터 자격증 특강, 3D 펫토이 제작 특강
반려동물 Start-up 창업 특강 등 다수의 현장실습(견학) 및 자격증 특강 프로그램 진행

글로벌관광서비스과 중국어 전공

DEPT. OF GLOBAL TOURISM SERVICES DEPARTMENT
(CHINESE)

글로벌 어학실력과
서비스마인드를 겸비한
여성전문인



주요 교과목

기초중국어문법, 기초중국어회화, 문화관광중국어, 호텔실무중국어, 중급중국어문법, 중급중국어회화, 고급중국어문법, 고급중국어회화, 중급비즈니스영어, 여행실무중국어, 호텔레스토랑실무, 관광학개론, 항공예약실무, 커뮤니케이션, 관광법규, 스프레드시트

학과 장점

중국어와 관광 서비스 분야 이론 및 실무 함양
외국어 중심 교육과정으로 세계와 소통하는 글로벌 어학실력 함양
서비스 실무 중심 교육과정 운영
수준 높은 글로벌 마인드와 매너 교육 자격증 연계 동아리 운영
해외 인턴십 프로그램 운영

취득 자격증

중국어능력평가(HSK), 중국어 말하기능력평가(HSKK), 중국어실용능력시험(CPT), 비즈니스중국어시험(BCT), 한자능력검정시험, 국내외여행안내사(TC), 관광통역안내사, 바리스타자격증, 항공예약시스템자격증, 컴퓨터 활용능력

졸업 후 진로

공항 및 시내 면세점, 호텔 및 고급 외식업체, 내외국인 전용카지노, 리조트, 여행사, 항공사(지상직), 컨벤션 이벤트 업체, 크루즈업체, 의료코디네이터, 무역회사, 중국어통번역, 국내 및 중국대학 편입

우수 취업사례

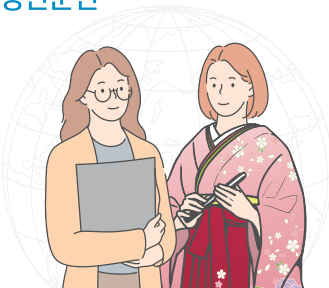
이름 : 이윤서(17학번) 취업처 : 대만 FLEURLIS (芙洛麗大飯店)
노하우 : 학교에서 할 수 있는 활동들(ex.어학연수, 동아리, 교환학생)을 최대한 활용하였습니다.
한마디 : 도전을 두려워하지 말고 하고 싶은 거 다 하세요.



글로벌관광서비스과 일본어 전공

DEPT. OF GLOBAL TOURISM SERVICES DEPARTMENT
(JAPANESE)

글로벌 어학실력과
서비스마인드를 겸비한
여성전문인



주요 교과목

기초일본어문법, 기초일본어회화, 문화관광일본어, 호텔실무일본어, 중급일본어문법, 중급일본어회화, 고급일본어문법, 고급일본어회화, 중급비즈니스영어, 여행실무일본어, 호텔레스토랑실무, 관광학개론, 항공예약실무, 커뮤니케이션, 관광법규, 스프레드시트

학과 장점

일본어와 관광 서비스 분야 이론 및 실무 함양
외국어 중심 교육과정으로 세계와 소통하는 글로벌 어학실력 함양
서비스 실무 중심 교육과정 운영
수준 높은 글로벌 마인드와 매너 교육 자격증 연계 동아리 운영
해외 인턴십 프로그램 운영

취득 자격증

일본어능력시험(JLPT), JPT, 관광통역안내사, 국내외여행안내사(TC), 바리스타자격증, 항공예약시스템자격증, 컴퓨터 활용능력

졸업 후 진로

일본 : 공항지상직, 면세점, 호텔, 리조트
한국 : 여행사, 호텔, 카지노, 무역회사

우수 취업사례

이름 : 김유림(18학번) 취업처 : 인천공항사무소 케이텍 매패워(주)
노하우 : 교수님의 조언을 참고하여 스스로가 할 수 있고, 하고 싶은 것을 했습니다.
한마디 : 해보고 싶은 것은 뭐든 다 해보세요.



항공관광과

DEPT. OF AIRLINE SERVICE & TOURISM

월드클래스(World-Class)

여성 서비스 전문인



주요 교과목

항공기이착륙/비행중기내안전업무, 항공관광실무론, 항공운송서비스실무, 이미지메이킹

학과 장점

티웨이항공 비상착수훈련센터 유치
티웨이항공 교외수업, 실습비행 실시
학기별 어학 과목(영어, 중국어, 일본어) 수업을 통한 어학능력 향상
항공실습실과 워킹실습실을 이용한 실무능력 및 상황적응능력 배양
국내·외 기업에서 현장실습을 진행한 취업경쟁력 향상

취득 자격증

항공예약시스템(TOPAS), 어학자격증(TOEIC, HSK, JPT), 전산자격증(MOS)

졸업 후 진로

항공사 및 열차 객실 승무원, 공항 지상직원
여행사 (예약, 수배, 국외여행 인솔자 등) 직원
호텔리어, 기업체 비서 등



우수 취업사례

이 름 : 정규연(17학번) **취업처** : 일본 도쿄 나리타공항

노하우 : 일본에서 취직하고 싶다고 결심한 후 부족한 일본어 실력을 키워왔고 끊임없이 일본기업에 지원했어요. 매번 면접에서 떨어져 자신감이 많이 떨어졌지만 포기하지 않고 지원하였기에 현재 하고 싶은 일을 할 수 있었던 것 같습니다.

한마디 : 누구도 실패란 말을 좋아하지 않지만 실패를 하면서 얻는 것도 많아요. 실패를 무서워하지 말고 여러 군데에 지원해 그곳에서 얻은 경험을 바탕으로 원하는 곳에 취업하길 바랄게요.

호텔관광경영과

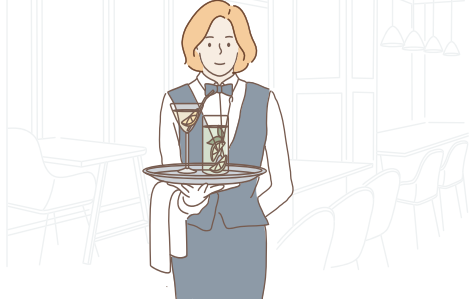
DEPT. OF HOTEL & TOURISM MANAGEMENT

4차산업시대를 선도하는

국제적 수준의

관광, 호텔, 카지노 서비스

전문가 양성



주요 교과목

소믈리에 실무, 카테일 실무, 하우스키팅실무, 호텔레스토랑실무, 호텔프론트 실무, 레저리조트 산업론, Hospitality경영론, 롤렛실무, 블랙잭실무, 바카라 실무

학과 장점

동계, 하계 방학 중 현장중심 실무교육을 통해 기업에서 필요로 하는 전문인재 양성 및 취업경쟁력 강화
외국어(영어, 중국어) 심화교육 뿐만 아니라 국·내외 현장견학을 통한 국제적 수준의 호텔리어 및 카지노 딜러 인재 양성

취득 자격증

호텔종사원 자격증, 중국어 HSK, CPT, 영어 TOEIC, 조주사 자격증, 소믈리에 자격증, 바리스타 자격증, 예약 시스템 자격증, SMAT(서비스경영자격증), 관광통역 안내원 자격증

졸업 후 진로

복합리조트, 호텔 및 리조트, 고급외식업체 및 외식업 창업, 면세점, 서울 및 인천지역 내 외국인 전용카지노, 컨벤션 및 이벤트 기획사, 항공사 지상직, 크루즈, 여행사, 중국소재 호텔 및 기업체 해외인턴십과 취업, 캐나다, 호주, 미국, 싱가포르 등 영어사용지역 기업체 해외 인턴십과 취업
호텔관광경영학과 4년제 학사학위 과정



우수 취업사례

이 름 : 김지향(17학번) **취업처** : 파라다이스 세가사미

노하우 : 어학이나 카지노 등 전공과목 위주 수업을 잘 듣는 것이 가장 중요한 것 같습니다. 외국인 전용 카지노이기 때문에 외국어 자격증을 필요로 하고 카지노에 대한 지식과 어학능력, 딜링 스킬을 갖춰 할 수 있다는 자신감으로 면접 준비도 열심히 하면 남들보다 취업에 조금 더 유리합니다.

한마디 : 본인이 확실한 꿈을 가지고 끈기 있게 노력하면 어느 순간 정말 그 꿈에 가까워지는 걸 느낄 수 있습니다. 여러분의 꿈을 응원합니다.

호텔조리베이커리과

DEPT. OF HOTEL COOKING AND BAKERY

외식산업을 이끌
창의적인 글로벌
외식전문 인재



주요 교과목

기초조리실습, 제과실습, 제빵실습, 디저트실습, 카페창업메뉴실습, 커피바리스타실습, 제과제빵이론, 조리이론, 한국저장발효음식실습, 글로벌서양조리실습, 아시아푸드조리실습, 융복합사무관리, 사무자동화, 영양학 등

학과 장점

소수정예 1:1 개인지도를 통한 실습위주의 학과 운영
조리의 시작에서 끝까지 반복적 수업을 통한 전문 여성조리인 양성
사무자동화능력과 카페창업을 강화한 4차산업을 선도하는 조리인 양성
기업공모전 및 국내·외 요리경연대회 출전을 위한 요리대회선수단 운영

취득 자격증

제과기능사, 제빵기능사, 커피바리스타, 양식조리기능사, 한식조리기능사, 한식산업기사, 중식조리기능사, 약산요리전문가자격증, 푸드코디네이터자격증, 외식경영지도사 외 다수

졸업 후 진로

호텔 셰프, 전문 레스토랑 셰프, 제과·제빵업체 파티셰, 블랑제, 메뉴기획 및 개발 전문가, 파티푸드전문가, 쿠킹 클래스 요리강사, 케이터링 기업, 프랜차이즈 외식기업, 홈쇼핑 푸드 디렉터, 호텔레스토랑 매니저, 프랜차이즈 카페 매니저, 창업 컨설팅기업, 카페 창업, 레스토랑 컨설턴트, 커피바리스타, 조리행정직, 식품회사행정직 등

2020학년도 신설학과 대회 수상이력

- 2021 대한민국 챌린지컵 국제요리경연대회
 - 3코스 라이브(ASSA팀) 대상 수상
 - 라이브분야(1팀), 전시분야(5팀) 전원 금상 수상

- 2020 대한민국 챌린지컵 국제요리경연대회
 - 경인여자대학교 글로벌외식조리과 대상 수상
 - 라이브분야(2팀), 전시분야(3팀) 전원 금상 수상

- 대기업 식품공모전 입상
- 약선요리지도사 전원 자격증 취득
- 커피바리스타 전원 자격증 취득



광고디자인과

DEPT. OF ADVERTISING DESIGN

공익을 우선하며
창조적 개발 능력을 갖춘
실무형 광고디자이너



주요 교과목

디지털디자인, 일러스트레이션, 광고크리에이티브 디자인, 웹디자인, 영상광고디자인, 패키지디자인, UI/UX디자인 등

학과 장점

실무형 역량 교육과정 운영
최첨단 장비 실습실 및 사진스튜디오
산업체 연계 현장실습

취득 자격증

컴퓨터그래픽스 운용기능사, 웹 디자인 기능사

졸업 후 진로

광고 에이전시, 웹 에이전시, 기업의 디자인실 및 홍보담당, 멀티미디어 콘텐츠 관련 회사 외 다수



우수 취업사례

이름 : 오자연(15학번) **취업처** : 디지털 웹 전문 에이전시

노하우 : 취업을 준비할 때 가장 중요하게 생각하는 점은 철저한 포트폴리오 준비와 구체적인 목표설정, 다양한 경험이라고 생각합니다.

한마디 : 광고디자인과에 진학해서 더 나은 내일을 꿈꾸는 후배님들도 목표를 설정해서 그 목표와 관련된 경험들을 통일시킨다면 분명 좋은 결과가 있을 것이라 믿습니다.

패션디자인과

DEPT. OF FASHION DESIGN

함께하는 사회와 인간을 위한
감성을 창조하는 글로벌
패션디자이너



주요 교과목

패션컬렉션 디자인 : 3D프린팅 기술을 이용한 신패션소재개발 교육
캡스톤디자인 : 4차 산업혁명시대에 맞춘 가상착의프로그램 교육
라이프스타일디자인 : 다양한 소비자 계층의 요구에 맞춘 토털패션 교육
패션e-창업 : 패션소품디자인 개인 온라인 창업 교육

학과 장점

시대의 변화하는 니즈에 따라 구성된 실무중심의 다양한 이론과 실습교육
다양한 동아리활동으로 청년창업 기회 제공
우수한 패션기업에 취업한 선배들의 멘토 특강

취득 자격증

컴퓨터패션디자인운영마스터(패션 CAD) 자격증, 컬러리스트 산업기사,
비주얼머천다이징(VMD) 자격증

졸업 후 진로

패션디자이너, 패션스타일리스트, 패션MD 또는 VMD, 텍스타일 디자이너 외
다수



우수 취업사례

이름 : 안지민(16학번) **취업처** : (주)세아상역

노하우 : 높은 연봉을 받을 수 있었던 것은 학점관리를 철저히 하였고, 다양한 자격증 취득, 공모전 수상, 패션관련 컴퓨터 기술 습득이었다고 생각합니다.

한마디 : 학과에서 매 학년별로 다양한 스펙을 쌓을 수 있도록 프로그램들을 지도해주십니다. 개인이 따로 학원에 가지 마시고 학과에서 진행하는 자격증과 공모전을 성실하게 준비하면 스펙은 저절로 쌓이게 됩니다.

뷰티스킨케어과

DEPT. OF COSMETOLOGY

사랑과 봉사, 서비스 정신을
실천하는 피부미용 전문가



주요 교과목

에스테틱세미나 및 실습, 한국형 피부미용,병원코디네이터실무, 메디컬
스킨케어, 모발및두피관리실습, 피부미용기기관리, 뷰티 매니지먼트,
아누비스임산부마사지, 바디트리트먼트, 응용피부미용실습, 스파테라피 이론
및 실습, 미용창업실무, 닥터슈리맥 응용에스테틱 실습, 산업체실무 CS실습

학과 장점

취업약정 프로그램 운영
미용산업 트렌드 교육
국제화 선도 교육

취득 자격증

미용사면허증, 피부미용사, 메이크업미용사, 네일미용사, 두피모발관리사,
병원코디네이터 외

졸업 후 진로

피부관리사, 메디컬 에스테티션, 두피모발관리사, 병원코디네이터,
메이크업아티스트, 네일미용사



우수 취업사례

이름 : 여진(18학번) **취업처** : 약손명가

노하우 : 할 일이 없다고 가만히 있지 말고 찾아서 하세요!

한마디 : 고객님들께 관리를 해야 한다는 부담감이 있겠지만 일에 대한 자부심을 갖고 열심히 하면 좋은 결과가 있을 거예요! 모든 게 처음이니까 서투를 수밖에 없어요! 우리 모두 알아가는 과정입니다! 자신감을 가지세요!

웨딩&이벤트과

DEPT. OF WEDDING & EVENT

대한민국 웨딩문화를 선도하고
참다운 혼인문화를 만들어갈
웨딩플래너, 웨딩서비스 전문가



주요 교과목

결혼학, 건강가정론, 웨딩프레젠테이션, 웨딩드레스실무 이론 및 실습, 웨딩산업실무TOUR, 웨딩앨범제작실무 이론 및 실습, 웨딩온라인마케팅 이론 및 실습, 웨딩문화포트폴리오, 웨딩공간연출, 웨딩관광상품기획, 웨딩세레머니 기획 및 연출, 웨딩파티스타일링 이론 및 실습, 캡스톤디자인 등

학과 장점

수도권 유일의 웨딩전문대학교
현장견학 및 현장체험 현장맞춤형 교육
산업체 전문가의 현장 실무 교육 바탕의 차별화된 현장맞춤교육 운영

취득 자격증

웨딩플래너 2급 자격증, 웨딩이벤트 매니저 2급 자격증, 뷰티분장사 3급 자격증

졸업 후 진로

웨딩컨설팅 회사, 웨딩홀, 웨딩드레스샵, 웨딩스튜디오 등



우수 취업사례

이름 : 이나연 **취업처** : 아이웨딩(아이패밀리SC)

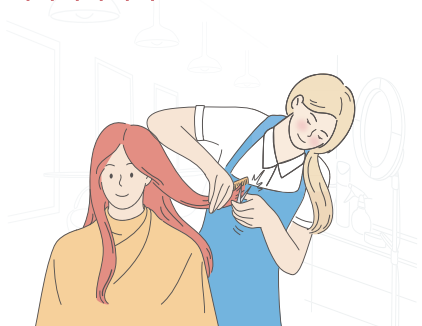
노하우 : 꾸준한 학점 관리와 다양한 교내활동, 직무 이해도 점수에 직무 관련 활동, 수상경력 등이 큰 도움이 되었습니다.

한마디 : 취업을 희망했던 분야의 현장실습을 해보며 진로에 대한 고민을 해소할 수 있었고, 교수님의 권유와 학교 측의 지원으로 참여했던 다양한 활동 경력 덕에 원하는 회사에 잘 취업할 수 있었던 것 같습니다.

I Belle 헤어뷰티과

DEPT. OF I Belle HAIR BEAUTY

국제적 수준의 경쟁력 있는
헤어디자이너



주요 교과목

삼푸 및 드라이, 헤어커트, 헤어스타일링 및 컨설팅, 헤어컬러, 헤어 펌, 업스타일, 메이크업과 네일색채, 메이크업, 네일아트, 두피관리

학과 장점

산·학 협력의 교육과정을 통한 현장중심 실무교육 진행
미용서비스임상교육을 위한 산·학협력수업(미용서비스이벤트)진행
산업체 맞춤형 교육을 통해 졸업 후 협약기업으로 100% 취업보장

취득 자격증

미용사(종합)면허(졸업 후 취득)와 두피관리사, 메이크업, 네일아트 등 미용관련자격증 선택적 취득 가능

졸업 후 진로

자끄데상쥬(프랑스브랜드), 아이벨르(I Belle), 아이벨르 팜므 및 국내 헤어살롱브랜드의 헤어디자이너, 뷰티살롱 매니저 및 미용관련기업의 미용전문인



우수 취업사례

이름 : 노송현(13학번) **취업처** : 자끄데상쥬 강남역점

노하우 : 학과 졸업 후 바로 취업하는 것!

한마디 : 학교에서 이수한 과정들이 있어 취업 후 디자이너까지 빨리 진급할 수 있었습니다. 후배님들도 끈기 있게 미용에 대한 열정을 가지셨으면 좋겠습니다.

경영과 빅데이터 경영전공

DEPT. OF BIGDATA MAJOR

4차 산업혁명
6대 핵심기술 함양을 통한
디지털 인재 양성



주요 교과목

데이터분석 및 시각화, 마케팅과 빅데이터 분석, 빅데이터 분석 실습

학과 장점

NCS에 기반한 교과목 이수를 통한 직업능력 강화
4차 산업혁명 6대 핵심기술 활용능력 함양을 통한 차별화
경쟁력 있는 자격증 취득을 통한 취업 경쟁력 확보

취득 자격증

데이터분석 준전문가, 마케팅조사분석사, 전산회계, FAT, ITQ 및 MOS

졸업 후 진로

빅데이터 관련 기업 데이터분석 준전문가, 대기업 및 중견기업의 사무직(일반, 회계 등), 마케팅 전문가



2021학년도 신설전공
우수산학협력 기업체·기관

- 대신증권
- 신한항업
- 흥국생명
- 빅데이터 벤처기업
- 4차 산업혁명 기술기업

경영과 상품기획(MD) 경영전공

DEPT. OF MD BUSINESS

유통4.0 시대의 상품기획 지식과
디지털 기술을 활용한
상품기획(MD) 전문가 양성



주요 교과목

MD 마케팅, MD 크리에이티브 디자인, 상품기획 광고 MD 데이터 관리

학과 장점

국내 최초, 국내 유일의 상품기획(MD) 전공
온·오프라인 유통산업의 멀티채널에서 상품기획(MD) 인재의 수요 증가와
고연봉 예상
상품기획관련 경영지식과 4차 산업의 디지털 활용능력을 겸비한 융합인재
양성
SNS 상의 마케팅 능력 함양

취득 자격증

유통관리사, GTQ, SNS마케팅 전문가, ITQ, MOS, 전산회계, FAT

졸업 후 진로

라이브커머스MD, 소셜커머스/온라인쇼핑몰MD, 리테일MD(홈쇼핑, T-커머스), 카테고리 매니저, 비주얼MD(백화점, 전문 유통점), 온·오프라인
기업 사무직(행정, 회계)



2021학년도 신설전공
우수산학협력 기업체·기관

- 세영엔터프라이즈(주)
- 큐라운드
- (주)클린아이디어
- 한국거래소시스템즈
- 코리아리얼스테이트(케이마스터스)
- 박영사

국제무역물류과

DEPT. OF INTERNATIONAL TRADE AND LOGISTICS

실무능력을 바탕으로
전세계 무역을 수행하는
무역통상전문인



주요 교과목

무역학개론, 무역영어, 수출입관리, 통상관계법 등

학과 장점

경인지역 유일의 무역학과
해외어학연수, 봉사활동, 해외실습, 연계 학점과정 운영 및 특강 지원

취득 자격증

무역영어, 국제무역사, 원산지관리사, 물류관리사

졸업 후 진로

무역회사, 선박회사, 세관공무원, 물류/포워딩 회사, 일반사무직



우수 취업사례

이 름 : 신지은(18학번) **취업처** : 세아상역(주) 해외영업부
노하우 : 실패를 두려워말고 도전하자
한마디 : 국제무역물류과에 와서 내 인생이 달라졌다!

금융서비스과

DEPT. OF FINANCIAL SERVICE

통합금융시대의
여성 금융 전문인



주요 교과목

창구사무, 창구세일즈, 증권의 이해, 위험과 보험

학과 장점

실무에 필요한 자격증 및 직무능력을 취득할 수 있도록 교육프로그램 제공
금융사무·사무행정 분야의 전문지식과 실무에서 필요한 다양한 문제를
실용적으로 활용 및 해결
실질적으로 취업에 도움이 될 수 있도록 전공 관련 취업특강 및 현장체험 등을
운영하여 다양한 실습과 체험기회를 제공

취득 자격증

증권투자권유대행인, 펀드투자권유대행인, 은행텔러, 전산세무회계1·2급

졸업 후 진로

금융기관(증권사, 자산운용사, 보험회사, 은행)



우수 취업사례

이 름 : 한나은(19학번) **취업처** : 삼성화재
노하우 : 첫째, 학교에서 배우는 과목과 동일한 자격증 함께 공부하기. ex)전산회계 과목 배울 때 전산회계 자격증 함께 공부
둘째, 학교에서 주최하는 프로그램 많이 참여하기. 나중에 이력서, 자소서 채울 때 좋아요.
셋째, 자신이 지원하고 싶은 회사가 있으면, 그 회사의 면접 후기, 자소서, 핵심가치, 비전 등 미리 파악해두기.
한마디 : 내가 이 회사를 갈 수 있을까? 하고 고민할 시간에 당장 지원하세요! 고민은 시간만 늦출 뿐! 취업은 자신감입니다.

비서사무행정과

DEPT. OF SECRETARY AND OFFICE ADMINISTRATION

4차 산업혁명 시대가 요구하는
인성과 직무능력을 갖춘
전문 비서 및 사무전문가



주요 교과목

비서실무 과목, 영어 과목, 컴퓨터 과목, 경영관련 과목 등

학과 장점

4차 산업혁명 시대의 최고의 인성과 직무능력을 갖춘 전문비서·사무인재 양성
현장중심 실무교육 내용을 바탕으로 멀티플레이 역량 갖춘 전문비서·사무인재 양성
국제경쟁력 갖춘 글로벌 전문 인재 양성

취득 자격증

비서자격증, 컴퓨터 활용능력, 전산회계, TOSS, MOS

졸업 후 진로

대기업, 공기업, 의료기관, 법률기관, 금융기관 등 비서직(사무행정직) 취업
비서사무행정학과(학사학위 과정) 졸업 후 대학원 진학



우수 취업사례

이름 : 오주희 취업처 : LG전자

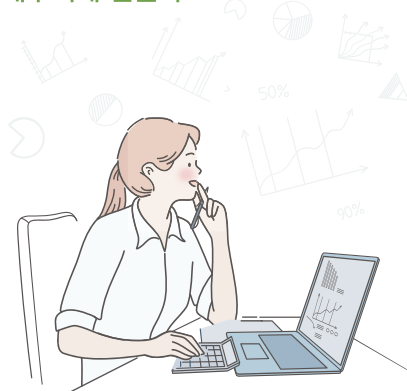
노하우 : 기억하려 하지 말고 하나하나 기록하기, 교내공지/학과공지 잘보고 참여할 수 있는 활동은 모두 참여하기

한마디 : 저의 최고의 장점은 책임감과 성실함입니다. 그 둘만 있으면 해낼 수 없는 게 없다고 생각해요. 저도 했으니 여러분들도 충분히 해낼 수 있을 거라고 생각합니다! 후배 여러분 응원하겠습니다. 파이팅!

세무회계과

DEPT. OF TAX ACCOUNTING

현장직무능력을 갖춘
세무회계 전문가



주요 교과목

회계의 이해, 세법의 이해, 4차산업과 경제, 전산회계, 전산세무

학과 장점

산업체 맞춤형 실무중심 교육을 체계적 실시
자격증 취득을 통한 교육의 질 향상
경영정보처리를 위한 컴퓨터 활용능력 교육 강화

취득 자격증

전산세무1·2급, 전산회계1·2급, 재경관리사, 세무사 등 전문자격증

졸업 후 진로

회계전문자격증 취득을 통한 전문직업인, 기업의 회계 및 세무 담당자, 세무직 공무원



우수 취업사례

이름 : 김소정(13학번) 취업처 : 세무법인 LOGOS (세무사)

노하우 : 전공학습에 집중하여 관련 자격증을 취득하면 취업에 좋습니다.

한마디 : 노력한 만큼 갈 길은 넓고 확실합니다!

아동건강보육과

DEPT. OF EARLY CHILDHOOD CARE&HEALTH

윤리적 소양과 인격을 갖춘
전문적이고 전인적인 보육교사 및
유아체육지도사



주요 교과목

보육실습, 영유아발달, 아동건강교육, 놀이지도, 유아수영, 유소년스포츠지도 등

학과 장점

사회수요에 맞는 특화된 보육교사 양성
실질적인 직무교육 바탕의 교육과정 운영을 통한 전공실무능력 향상
전공동아리 운영 및 심층적인 상담 시스템을 통해 학과 적응력 강화
보육교사 자격증 100% 취득 지원

취득 자격증

보육교사 2급 자격증, 동화구연&손유희지도사 자격증, 풍선아트 지도사
자격증, 놀이심리상담사 3급 자격증, 유소년스포츠지도사 자격증,
수상인명구조 자격증, 응급처치 및 심폐소생술 자격증

졸업 후 진로

국공립 및 민간(직장) 어린이집 교사, 초등학교/유치원 및 어린이집 체육 전담
교사, 유아수영 및 유아체육 지도사



우수 취업사례

이름 : 이경주(14학번) 취업처 : 구립중산어린이집

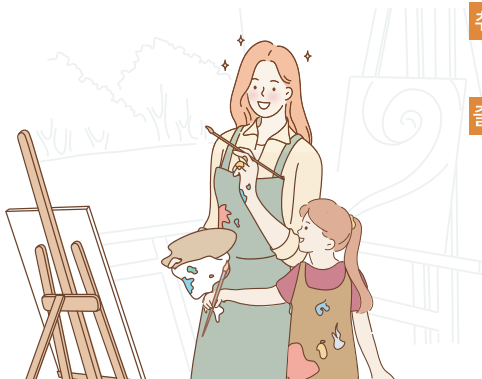
노하우 : 영유아를 진심으로 사랑하는 마음과 건강한 신체를 갖추고 영유아의 발달에 관심을 갖고 이해한다면 최고의 보육교사와 유아체육지도사가 될 수 있습니다.

한마디 : 아이들이 성장하며 제일 먼저 만나는 선생님인데 좋은 선생님이 되기 위해서 학교에서 전문적인 지식을 습득하는 것도 중요합니다. 열심히 배우고 익혀서 후배들의 밝고 사랑이 넘치는 좋은 모습을 밑거름으로 아이들이 올바르게 성장해나갈 수 있도록 했으면 좋겠습니다.

아동미술보육과

DEPT. OF EARLY CHILDHOOD CARE & ART EDUCATION

아동미술지도력으로
특화된 보육교사



주요 교과목

보육교사론, 교육미디어제작, 아동미술, 기초드로잉, 현대회화 외 다수

학과 장점

아동미술보육과는 인성과 역량을 겸비하고 더불어 봉사활동, 미술실습,
작품전을 통해 아동미술교사로서의 실무능력과 경험을 쌓아 보다 차별화된
역할을 수행할 수 있는 보육교사 및 아동미술교사로서의 역량을 준비할 수
있음

취득 자격증

보육교사2급자격증, 아동미술교육자2급자격증, 미술심리지도자2급자격증,
색채심리지도자2급자격증 등

졸업 후 진로

어린이집 및 보육관련기관 보육교사, 아동미술지도교사, 미술관련기관 교사 등



우수 취업사례

이름 : 박희주(16학번) 취업처 : (주)푸르니우리는행어린이집

노하우 : 취업을 하고자 하는 곳(어린이집)에 대한 정보를 미리 알아보고 준비하는 것!

한마디 : 학과에서 배웠던 것, 실습에서 느꼈던 것들을 더해 원하는 곳에 대해 자세하게 알아보고 시험과 면접에 임하면 모두 좋은 결과가 있습니다!
모두 힘내서 마지막엔 꼭 좋은 결과 있길 바랍니다.

아동보육과

DEPT. OF CHILD EDUCATION & CARE

사랑과 능력으로
아동을 보육하는
여성 전문가



주요 교과목

인성함양과 실무능력 강화를 위한 교과목 특화
영유아발달, 보육교사론, 놀이지도 외 다수

학과 장점

교수와 학생의 1:1 긴밀한 상담, 지도
학생 이력관리 체계화
현직 어린이집 원장님의 특강을 통한 현장감 있는 교육
캡스톤 디자인 과목을 이수함으로써 실제 수업능력 강화

취득 자격증

보육교사 2급 자격증(보건복지부인증 국가공인자격), 베이비마사지, 동화
구연 지도사, 심폐소생술 자격증 외 다수

졸업 후 진로

어린이집 보육교사, 방과 후 교사, 보육관련 행정직 등



우수 취업사례

이름 : 전미주(19학번) **취업처** : 서울 서대문구 경찰청 어린이집

- 노하우** : 1. 전공수업 성실히 듣고 학교에서 하는 모든 활동 즐겁게 참여하기
2. 실습 어린이집의 선생님들 행동 자세히 관찰하고 피드백 받으며 다양한 경험하기
3. 자신의 학교생활을 토대로 하여 자기소개서 작성

한마디 : 자신의 목표를 위하여 포기하지 않고, 긍정적인 마인드를 가지고 열심히 하면 좋은 성과를 얻게 될 거예요! 파이팅~

유아교육과

DEPT. OF EARLY CHILDHOOD EDUCATION

참다운 인성과
최고의 직무능력을 갖춘
유아교육 전문가



주요 교과목

유아교육론, 교과교재연구 및 지도법, 아동관찰 및 행동연구,
멀티미디어활용교수법, 아동안전관리, 교직과목 외 다수

학과 장점

다양한 교육과정을 통해 유아교육에 대한 전반적 이해를 습득함은 물론 각
영역에 대한 실습 진행
부속유치원을 통해 유아관찰 및 유아교육 현장을 쉽게 이해할 수 있으며
수업행동분석실, 기약실 등과 같은 다양한 실습 공간 활용 가능

취득 자격증

유치원 2급 정교사 자격증, 보육교사 2급 자격증 외 다수

졸업 후 진로

공립 및 사립 유치원 어린이집 교사, 어린이 박물관 교사 등 유아교육 관련
분야 전문가



우수 취업사례

이름 : 김주영(18학번) **취업처** : 경인여자대학교 부속유치원

노하우 : 전공과 관련된 자격증을 보유하고 있으면 현장에서 도움이 많이 됩니다.

한마디 : 따뜻한 교사가 되기 위해 내딛은 한걸음이 절대 헛되지 않을 것을 믿고 나아가시길 소망합니다.

소프트웨어융합과

DEPT. OF SOFTWARE CONVERGENCE

지식 정보화 사회의
창의적이고 도전적인
여성 IT인재



주요 교과목

소프트웨어융합개론, 프론트엔드웹프로그래밍기초/응용, 비주얼프로그래밍, 자바/고급자바프로그래밍, 백엔드웹프로그래밍기초/응용, IoT실습기초/응용, 캡스톤디자인

학과 장점

4차산업혁명에서 필요한 소프트웨어 교육을 정규과정과 비정규과정의 순차적인 교육을 통해 빠르게 변화하는 세상을 이해하고 적응해나가는 역량을 키울 수 있음

취득 자격증

정보처리산업기사, OCAJP&OCPJP, OCWCD, GTQ, 리눅스마스터, Microsoft MOS Master 등

졸업 후 진로

Big Data 전문가, IoT 개발자, 모바일 웹 개발자, 응용 프로그램개발자, 데이터베이스운영자, 시스템운영자, 멀티미디어콘텐츠개발자, 웹기획전문가, 코딩강사, 프로그램테스트전문가, IT컨설턴트 등



2020학년도 신설학과 재학생 소감

이름 : 황수민(20학번)

느낀점 : 기존 2년제 스마트IT과에서 3년제 소프트웨어융합과로 바뀌며 아직 졸업생이 없고 선배님이 따로 없어 약간의 어려움이 있었다. 하지만 질문하는 것을 두려워하지 않고 궁금한 점이 있으면 교수님들께 바로 질문하고 해답을 얻어 자기 것으로 만드는 것이 중요하다는 것을 깨달았다.

한마디 : 자신의 목표를 위하여 포기하지 않고, 긍정적인 마인드를 가지고 열심히 하면 좋은 성과를 얻게 될 거예요 파이팅~

영상방송과

DEPT. OF VIDEO BROADCASTING

첨단 디지털 영상미디어 시대를
선도하는 실력과 인성을 갖춘
영상방송전문가



주요 교과목

영상제작기획, 카메라촬영응용, 영상편집응용, 시나리오콘티작성, 모션그래픽스응용, 3D그래픽스응용, VR영상제작 등

학과 장점

영상방송과는 영상과 미디어의 시대흐름을 반영한 커리큘럼으로 학생들에게 최상, 최신의 교육 제공

취득 자격증

디지털영상편집 1급, ACE(Adobe Certified Expert), ACA(Adobe Certified Associate), 멀티미디어콘텐츠제작전문가, 컴퓨터그래픽스운용기능사 외 다수

졸업 후 진로

지상파 방송국, 케이블 방송국, 방송사 협력 업체 (프로덕션) 등 e-Learning 콘텐츠 제작업체, 일반 기업의 방송관련 부서 등 FD, AD, 자막편집자, 방송편집자, 방송 및 시나리오작가 등 그래픽 디자이너, 디지털영상편집자 등



우수 취업사례

이름 : 정유진(16학번) 취업처 : SBS 궁금한 이야기 Y AD(조연출)

노하우 : 면접에서 가장 중요한 것은 자신감입니다. 질문에 답을 할 때에는 당당하게 말하고 당황하는 모습을 보이지 않는 것이 가장 중요합니다. 최종합격 후 '똥볼해 보아서 경력이 없는데도 뽑았다.'라는 말을 들었습니다.

한마디 : 휴학하지 말고 포기하지 말고 하고 싶은 일만 생각하고 앞으로 나아가세요. 기회가 된다면 방송국에서 만나요. 예능보다 시사교양이 더 좋습니다.

방송크리에이터과

DEPT. OF BROADCASTING CREATOR

글로벌시대에 필요한
창의 콘텐츠 제작 및 채널 운영의
현장 실무능력을 갖춘
전문 크리에이터 양성

주요 교과목

1인 미디어 제작기초, 크리에이터 기획, 크리에이터 마케팅, 영상촬영과 편집, 사운드 편집, 유튜브 제작과 스토리텔링, 라이브 커머스 기획과 운영, 메이크업과 발성

학과 장점

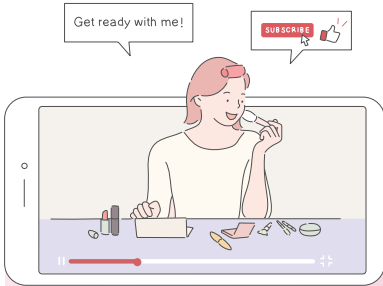
1인 방송 크리에이터 양성을 위한 콘텐츠 기획, 제작, 편집 기법과 마케팅 기법을 학습하고 이를 통하여 1인 미디어 채널의 개설 및 운영이 가능한 전문 크리에이터 양성

취득 자격증

뉴미디어 크리에이터, 유튜브 크리에이터, 1인미디어 콘텐츠 크리에이터 등

졸업 후 진로

유튜브 크리에이터, 라이브 커머스 크리에이터 및 운영자, 쇼핑몰 호스트 비주얼 크리에이터 등, 언론사, 방송국, 플랫폼 운영 기업 등에 취업 및 1인 미디어 채널 창업

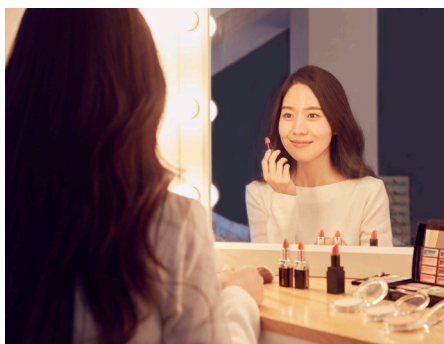


● 2022학년도 신설학과 방송크리에이터과

1253



66
1인 미디어 채널운영이 가능한
전문 크리에이터 양성
77



I. 2022학년도 입학전형 주요 변경사항 및 모집일정

1 주요 변경사항

변경내용	변경 전(2021)	변경 후(2022)
모집인원 조정	-	학과별 모집인원 조정(28page 참조)
학과신설	-	방송크리에이터과(2년제) 30명
학과명칭 변경	국제무역과	국제무역물류과
	글로벌외식조리과	호텔조리베이커리과
	보건의료관리과	보건의료행정과
	비서행정과	비서사무행정과
	호텔&카지노과	호텔관광경영과
모집단위 폐지	유아교육과(야간)	유아교육과(야간) 폐지
입학전형 단순화	수시모집 정원내 일반전형/특별전형(일반고, 특성학교)	수시모집 정원내 일반전형으로만 선발 (간호학과 제외)
전형변경	특기자(어학/자격증) 추천자, 경력자전형	일반전형 통합선발
모집시기별 비율조정	수시모집(정원내) 90% 정시모집(정원내) 10%	수시모집(정원내) 94.6%로 확대 정시모집(정원내) 5.4%로 감축

2 전형일정

구분	일정			비고
	수시1차	수시2차	정시	
인터넷 원서접수	2021.09.10.(금) ~10.04.(월) 24:00마감	2021.11.08.(월) ~11.22.(월) 24:00마감	2021.12.31.(금) ~2022.01.12.(수) 24:00마감	<ul style="list-style-type: none"> www.jinhakapply.com www.uwayapply.com 전형료 결제 후 원서기재사항 변경 및 환불 불가
서류 제출 (해당자에 한함)	2021.10.06.(수) 17:00마감	2021.11.24.(수) 17:00마감	2022.01.14.(금) 17:00마감	<ul style="list-style-type: none"> 등기우편, 택배, 학교방문 제출 주소 : [21041] 인천광역시 계양구 계양산로63 경인여자대학교 입학지원팀
면접일정	2021.10.14.(목) ~10.16.(토)	2021.11.25.(목) ~11.27.(토)	2022.01.20.(목) ~01.21.(금)	<ul style="list-style-type: none"> 항공관광과(주) 수시, 정시 모두 실시 l Belle 헤어뷰티과(주) 수시만 실시 면접일정은 원서접수마감 후 지원자 수에 의해 변경될 수 있음
합격자 발표	2021.10.29.(금)	2021.12.16.(목)	2022.02.08.(화)	입학홈페이지에서 본인이 직접 확인
등록확인예치금 (300,000원) 납부	2021.12.17.(금) ~ 12.20.(월)			<ul style="list-style-type: none"> 개인별 (가상)계좌로 입금 후 등록금 납부여부 확인바람 예치금을 기한내에 납부 하지 않을 경우, 입학이 취소되오니 유의바람
수시 총원 합격자 발표 및 등록	2021.12.20.(월) ~ 12.30.(목)			<ul style="list-style-type: none"> 개별통보 연락두절시 3회 이상 통보 후 총원대상에서 제외
최종 등록 (잔여 등록금 납부)	2022.02.09.(수) ~ 02.11.(금)			예치금을 공제한 잔여등록금을 납부해야만 최종 등록 완료됨
정시 총원 합격자 발표 및 등록	-		2022.02.12.(토) ~02.28.(월)	<ul style="list-style-type: none"> 개별통보 연락두절시 3회 이상 통보 후 총원대상에서 제외

※ 코로나19 대응 단계에 따라 면접고사는 비대면면접(영상제출)으로 진행될 수 있으며, 자세한 방법은 추후 공지 예정임

II. 모집학과 및 모집인원 (전문대학은 수시 6회 지원제한에 해당 없음)

1 2022학년도 정원 내 전형 모집인원

(학과간 무제한 복수지원 / 단, 동일과 전형간 복수지원 불가)

모집단위	주·야	학제	입학 정원	수시1차			수시2차			정시	
				일반전형 (일반고+특성학교)	특별전형		일반전형 (일반고+특성학교)	특별전형		일반전형(일반고+특성학교)	
					일반고	특성학교		일반고	특성학교	수능위주	학생부위주
간호학과 학	주	4	150		40	9		35	6	60	
경영과	빅데이터 경영전공	주	2	30	21			8		1	
	상품기획(MD) 경영전공	주	2	35	24			10		1	
광고디자인과 학	주	3	70	48			21			1	
국제무역물류과 학	주	2	60	42			17			1	
글로벌 관광 서비스과	중국어전공	주	2	30	22			8			
	일본어전공	주	2	20	13			7			
금융서비스과	주	2	40	28			11				1
(신설)방송크리에이터과	주	2	30	21			8			1	
보건의료행정과	주	2	100	60			35			5	
보건환경과 학	주	2	40	26			13			1	
뷰티스킨케어과	주	2	75	54			21				
비서사무행정과 학	주	2	60	48			12				
사회복지과	주	2	60	43			15			2	
세무회계과 학	주	2	100	66			33			1	
소프트웨어융합과	주	3	35	26			8			1	
식품영양과 학	주	2	45	31			13			1	
아동건강보육과	주	2	30	21			8				1
아동미술보육과	주	3	30	21			8			1	
아동보육과	주	2	69	49			20				
영상방송과 학	주	3	70	46			22			1	1
웨딩&이벤트과	주	2	30	22			8				
유아교육과 학	주	3	128	90			33			5	
패션디자인과	주	3	35	24			10			1	
펫토탈케어과	주	2	60	42			17			1	
항공관광과 ★학	주	2	100	89			10			1	
호텔관광경영과 학	주	2	60	43			16			1	
호텔조리베이커리과	주	2	35	26			8				1
I Belle 헤어뷰티과 ☆	주	2	40	30			10				
계			1,667	1,076	40	9	410	35	6	87	4

1 지원 시 참고사항

- 수시1차 모집에 지원한 자는 합격여부와 상관없이 수시2차 모집에 지원 가능
- **★** 항공관광과는 수시·정시모집 모두 면접시행 / **☆** I Belle 헤어뷰티과는 수시모집만 면접시행
- 수시1차 미충원 인원은 수시2차 모집으로, 수시모집 미충원 인원은 정시모집 인원에 이월합산하여 선발
- **학** 4년제 학사학위 전공심화과정 개설학과
- 수시모집 합격자(우리대학 및 타대학 합격자, 예비합격자 포함)는 “정시 및 추가모집” 지원불가

2 2021학년도 정원 내 지난 입시결과

모집단위	전형구분	수시1차									수시2차									정시						
		일반전형			일반고			특성화고			일반전형			일반고			특성화고			수능위주			학생부위주			
		경쟁률	최저점	예비	경쟁률	최저점	예비	경쟁률	최저점	예비	경쟁률	최저점	예비	경쟁률	최저점	예비	경쟁률	최저점	예비	경쟁률	최저점	예비	경쟁률	최저점	예비	
간호학과(주)				13.1	3.0	139	15.8	2.1	28				10.8	3.1	76	13.5	2.0	3	11.7	512.2	4.1	174				
경영과	빅데이터 경영전공				5.2	8.2	52	11.0	6.1	38				5.6	7.4	35	12.5	8.0	23	4.6	299.3	5.8	40			
	상품기획(MD) 경영전공				8.2	7.1	82	10.8	5.8	34				7.1	6.9	44	15.5	6.5	27	30.0	453.3	3.9	6			
광고디자인과(주)				5.3	7.2	133	10.7	4.4	45				5.7	7.3	108	8.3	5.1	21	15.0	344.8	6.4	76				
국제무역과(주)				4.3	6.9	81	8.2	5.8	42				3.8	7.2	61	4.7	5.5	18	2.1	341.3	4.9	27	1.6	6.6	3	
글로벌 관광 서비스과	중국어전공				5.8	6.8	60	7.5	5.6	24				3.9	7.1	27	5.0	5.6	10	1.7	274.8	7.0	12			
	일본어전공				9.4	8.0	67	10.0	6.3	18				6.2	6.4	19	6.0	5.1	6							
글로벌외식조리과(주)				6.0	8.2	90	8.0	5.5	13				3.6	6.8	28	3.3	6.4	3	1.7	190.8	7.7	10	1.3	5.9	1	
금융서비스과(주)				4.3	8.2	55	12.5	6.5	40				4.3	7.3	35	8.0	4.9	12	5.5	131.3	7.1	9				
보건의료관리과(주)				7.6	6.1	251	5.7	5.3	30				5.3	5.8	122	6.0	4.2	11	9.6	435.8	6.1	59				
보건환경과(주)				5.5	7.0	79	2.3	5.7	1				5.1	7.2	55	4.5	4.4	5	5.3	271.3	6.3	43	2.0	5.2	2	
뷰티스킨케어과(주)				9.5	6.3	179	14.8	4.5	45				6.2	6.3	65	6.8	4.1	6								
비서행정과(주)				5.2	7.2	137	5.7	5.3	24				4.2	8.1	72	7.0	7.5	17	1.3	246.8	5.9	10	1.8	3.2	0	
사회복지과(주)				10.3	7.0	215	11.8	3.0	12				5.4	7.2	84	6.3	3.5	3	19.3	313.3	5.2	45				
세무회계과(주)				5.1	7.3	134	6.4	6.1	96				5.2	7.1	105	5.3	6.0	50	6.7	390.3	6.0	35	4.3	4.2	7	
소프트웨어융합과(주)				3.4	7.9	42							3.7	7.2	39	4.7	5.5	11	3.1	313.3	6.4	42				
식품영양과(주)				9.7	7.0	163	15.0	5.4	26				8.1	7.3	85	12.0	4.0	15	6.7	421.8	4.2	12				
아동건강보육과(주)				9.1	7.5	103	15.0	5.8	32				5.6	6.1	12	4.3	7.5	10	6.0	425.3	2.6	0	1.0	5.8	0	
아동미술보육과(주)				6.7	7.4	62	4.8	6.8	13				4.9	6.2	26	3.8	7.7	11	6.4	318.5	6.3	25	3.5	4.9	0	
아동보육과(주)				7.1	8.1	246	5.0	6.4	15				5.0	8.3	99	6.5	7.1	22	2.4	309.8	6.7	36				
영상방송과(주)				5.4	5.5	108	7.7	3.6	10				6.3	5.7	96	8.0	3.4	9	15.2	474.3	6.6	35	7.0	3.4	2	
웨딩&이벤트과(주)				3.7	7.5	59	8.0	6.0	14				3.3	5.9	0	5.0	6.1	7	1.2	176.8	7.3	2	1.3	6.5	0	
유아교육과(주)				10.6	4.6	159	7.7	3.6	22				8.5	4.6	80	11.3	3.7	22	6.9	365.8	6.4	122				
유아교육과(야)				5.2	7.7	72	5.0	3.7	0				4.3	7.4	28	4.0	4.5	1	12.0	253.8	6.6	10				
패션디자인과(주)				9.9	6.7	93	13.3	5.9	37				5.7	7.0	45	7.5	4.8	8	13.3	285.3	7.3	34				
펫탈케어과(주)				8.9	5.2	65	3.7	4.5	6				8.6	5.2	22	4.8	3.9	3	7.0	516.3	4.7	1	6.0	4.0	2	
항공관광과(주) ★		14.4	7.0	467						11.4	7.0	67														
호텔&카지노과(주)				4.8	8.0	130	9.2	7.1	48				2.9	8.1	46	7.8	6.5	26	0.8	166.3	6.7	0				
I Belle 헤어뷰티과(주) ☆	13.1	7.1	57							10.1	6.9	4														

1 2022학년도 정원 외 전형 모집인원

(학과간 무제한 복수지원/단, 동일과 전형간 복수지원 불가)

모집단위	전형구분	주·야	학제	입학 정원	수시1차				수시2차				정시			
					전문대 이상 졸업자	농어촌 출신	기초수급 및 차상위	재외국민 및 외국인	전문대 이상 졸업자	농어촌 출신	기초수급 및 차상위	재외국민 및 외국인	전문대 이상 졸업자	농어촌 출신	기초수급 및 차상위	재외국민 및 외국인
간호학과 학		주	4	150	23	2	2		17	2	1		5	1		
경영과	빅데이터 경영전공	주	2	30		1	1	◆				◆				◆
	상품기획(MD) 경영전공	주	2	35		1	1	◆				◆				◆
광고디자인과 학		주	3	70		1	1	◆				◆				◆
국제무역물류과 학		주	2	60			1	◆			1	◆				◆
글로벌 관광 서비스과	중국어전공	주	2	30		1	1	◆				◆				◆
	일본어전공	주	2	20		1		◆				◆				◆
금융서비스과		주	2	40				◆				◆				◆
방송크리에이터과		주	2	30	1	1	1	◆				◆				◆
보건의료행정과		주	2	100	1	1	1	◆		1	1	◆		1		◆
보건환경과 학		주	2	40			1	◆			1	◆				◆
뷰티스킨케어과		주	2	75		1	1	◆		1	1	◆				◆
비서사무행정과 학		주	2	60		1	1	◆		1	1	◆				◆
사회복지과		주	2	60				◆				◆				◆
세무회계과 학		주	2	100		1	1	◆			1	◆				◆
소프트웨어융합과		주	3	35		1	1	◆				◆				◆
식품영양과 학		주	2	45	1		2	◆			1	◆				◆
아동건강보육과		주	2	30			2	◆				◆				◆
아동미술보육과		주	3	30			2	◆			1	◆				◆
아동보육과		주	2	69	1		3	◆			2	◆				◆
영상방송과 학		주	3	70	1	1	1	◆			1	◆				◆
웨딩&이벤트과		주	2	30	1		1	◆			1	◆				◆
유아교육과 학		주	3	128	2	1	5		1	1	2					
패션디자인과(3년제)		주	3	35			2	◆			1	◆				◆
펫토탈케어과		주	2	60	1	1	2	◆			2	◆				◆
항공관광과 ★ 학		주	2	100	1	2	2	◆	1	1	2	◆		1	1	◆
호텔관광경영과 학		주	2	60	1	1	1	◆		1	1	◆				◆
호텔조리베이커리과		주	2	35		1	1	◆				◆				◆
I Belle 헤어뷰티과 ☆		주	2	40			1	◆				◆				◆
계				1,667	34	20	39	◆	19	8	21	◆	5	2	2	◆

1 지원 시 참고사항

- 수시1차 모집에 지원한 자는 합격여부와 상관없이 수시2차 모집에 지원 가능
- **★** 항공관광과는 수시·정시모집 모두 면접시험 / **☆** I Belle 헤어뷰티과는 수시모집만 면접시험
- 수시1차 미충원 인원은 수시2차 모집으로, 수시모집 미충원 인원은 정시모집 인원에 이월합산하여 선발
- **학** 4년제 학사학위 전공심화과정 개설과
- 수시모집 합격자(우리대학 및 타대학 합격자, 예비합격자 포함)는 “정시 및 추가모집” 지원불가
- **◆** 재외국민 및 외국인 전형은 모집인원 제한 없음

2 2021학년도 정원 외 지난 입시결과

모집단위	전형구분	수시1차									수시2차									정시								
		전문대이상			기초수급 및 차상위			농어촌			전문대이상			기초수급 및 차상위			농어촌			전문대이상			기초수급 및 차상위			농어촌		
		경쟁률	최저점	예비	경쟁률	최저점	예비	경쟁률	최저점	예비	경쟁률	최저점	예비	경쟁률	최저점	예비	경쟁률	최저점	예비	경쟁률	최저점	예비	경쟁률	최저점	예비	경쟁률	최저점	예비
간호학과(주)		14.1	4.18	34	11.5	3.2	4	6.0	3.7	3	10.5	4.18	12	20.0	3.3	2	8.0	3.5	2	30.2	4.39	14				10.0	3.6	1
경영과	빅데이터 경영전공				1.0	3.6	0																					
	상품기획(MD) 경영전공																											
광고디자인과(주)					6.0	4.5	2																					
국제무역과(주)					3.0	6.0	2																					
글로벌 관광 서비스과	중국어전공																											
	일본어전공																											
글로벌외식조리과(주)							2.0	4.6	1																			
금융서비스과(주)																												
보건의료관리과(주)					13.0	4.5	6	3.0	5.1	2			9.0	6.1	7					1.0	3.18	0						
보건환경과(주)													5.0	6.3	0													
뷰티스킨케어과(주)					6.0	4.5	3						7.0	5.2	0	3.0	5.6	0										
비서행정과(주)																					1.0	8.40	0					
사회복지과(주)		1.0	3.91	0	11.0	5.0	3						7.0	6.4	2													
세무회계과(주)																					1.5	5.6	0					
소프트웨어융합과(주)					7.0	6.0	3																					
식품영양과(주)					5.0	4.8	3																					
아동건강보육과(주)					2.0	5.0	0																					
아동미술보육과(주)					4.5	6.2	3						5.0	7.7	3													
아동보육과(주)													4.0	6.8	5					1.0	8.5	0						
영상방송과(주)					4.0	7.0	3						6.0	6.0	3													
웨딩&이벤트과(주)					5.0	7.4	4						4.0	4.8	0													
유아교육과(주)		1.5	4.32	1	5.0	5.1	6	10.0	4.6	5	5.0	4.37	0	12.0	4.8	5	7.0	4.0	0	4.0	2.82	3						
유아교육과(야)					1.0	5.9	0																					
패션디자인과(주)													6.0	6.5	4													
펫탈케어과(주)		1.0	2.71	0	10.0	6.4	5																					
항공관광과(주) ★								5.0	5.5	2			3.5	6.0	0	4.0	6.1	4										
호텔&카지노과(주)					7.0	7.1	5									1.0	4.5	0										
I Belle 헤어뷰티과(주) ☆					6.0	4.6	1																					

III. 전형방법

1. 수시모집 (정원 내)

일반전형 | 전체학과 (간호학과 제외)

1 지원자격 및 제출서류

전형구분	전형유형	지원자격	제출서류
일반전형 (간호학과 제외)	학생부위주 면접위주	<ul style="list-style-type: none"> 고등학교 졸업(예정)자 또는 법령에 의하여 이와 동등 이상의 학력이 있다고 인정되는 자 고등학교 졸업학력 검정고시 출신자 	<ul style="list-style-type: none"> 학교생활기록부 : 1부 검정고시 출신자 : 합격·성적증명서 각1부

2 성적반영방법

전형구분	전형유형	해당학과	성적반영 비율 및 점수
일반전형	학생부위주	전체학과 (면접학과, 간호학과 제외)	<ul style="list-style-type: none"> 학생부성적 100% (총점 1,000점, 기본점수 720점) ※ 학생부 최우수 2개 학기 성적 반영 [고교 1~3학년 1학기 중] ※ 성적이 없는 학기는 최저등급으로 반영
	면접위주	항공관광과 I Belle 헤어뷰티과	<ul style="list-style-type: none"> 학생부성적 40%(400점) + 면접 60%(600점) ※ I Belle 헤어뷰티과는 출석 10%(100점) 가산점부여(출석에 따른 감점 없음) ※ 성적이 없는 학기는 최저등급으로 반영

특별전형 | 간호학과

1 지원자격 및 제출서류

전형구분	전형명	지원자격	제출서류
특별전형 (간호학과만 해당)	일반고 전형	<ul style="list-style-type: none"> 일반고등학교 졸업(예정)자 종합고등학교 일반계열과정 졸업(예정)자 특목고등학교 졸업(예정)자 자율고등학교 졸업(예정)자 고등학교 졸업학력 검정고시 출신자 학력인정 평생교육시설에 의한 고등학교 중 일반계열 졸업(예정)자 	<ul style="list-style-type: none"> 학교생활기록부 : 1부 검정고시 출신자 : 합격·성적증명서 각1부
	특성화고 전형	<ul style="list-style-type: none"> 특성화고등학교 졸업(예정)자 종합고등학교 전문계열과정 졸업(예정)자 특목고등학교(예술, 체육, 마이스터고) 졸업(예정)자 일반고 졸업(예정)자 중 일반고 재학 중 1년 이상 위탁직업교육과정 이수자(이하 직업과정이라 함) 학력인정 평생교육시설에 의한 고등학교 중 전문계열 졸업(예정)자 	<ul style="list-style-type: none"> 학교생활기록부 : 1부 직업과정 이수확인서 : 1부 (직업과정 이수자만 해당, 본교양식, 대학 홈페이지 참조)

2 성적반영방법

전형구분	전형유형	해당학과	성적반영 비율 및 점수
특별전형 (일반고, 특성화고)	학생부위주	간호학과	<ul style="list-style-type: none"> 학생부성적 100% (총점 1,000점, 기본점수 720점) ※ 학생부 최우수 3개 학기 성적 반영 [고교 1~3학년 1학기 중] ※ 성적이 없는 학기는 최저등급으로 반영

2. 정시모집 (정원 내)

일반전형 | 전체학과

1 지원자격 및 제출서류

전형구분	전형유형	지원자격	제출서류
일반전형	수능위주	<ul style="list-style-type: none"> 고등학교 졸업(예정)자 또는 법령에 의하여 이와 동등 이상의 학력이 있다고 인정되는 자 고등학교 졸업학력 검정고시 출신자 	<ul style="list-style-type: none"> 학교생활기록부 : 1부 검정고시 출신자 : 합격·성적증명서 각1부
	학생부위주		

2 성적반영방법

전형구분	전형유형	학과	성적반영 비율 및 점수
일반전형	수능위주	전체학과 (간호학과, 항공관광과 제외)	<ul style="list-style-type: none"> 수능성적 70%(700점) + 학생부성적 30%(300점) - 수능 성적 70% : 총점 700점, 기본점수 0점 - 학생부성적 30% : 총점 300점, 기본점수 216점 ※ 학생부 : 최우수 2개 학기 성적 반영 [고교 1~3학년 1학기 중] ※ 수능 : 최우수 2개 영역 반영 - 탐구영역 선택한 경우 응시과목 중 최우수 1개 과목만 적용 ※ 성적이 없는 학기는 최저등급으로 반영
		간호학과	<ul style="list-style-type: none"> 수능성적 70%(700점) + 학생부성적 30%(300점) - 수능 성적 70% : 총점 700점, 기본점수 0점 - 학생부성적 30% : 총점 300점, 기본점수 216점 ※ 학생부 : 최우수 3개 학기 성적 반영 [고교 1~3학년 1학기 중] ※ 수능 : 최우수 3개 영역 반영 - 국어, 영어, 수학 영역 중 2개 영역, 탐구 영역 중 최우수 1개 과목만 반영 ※ 성적이 없는 학기는 최저등급으로 반영
		항공관광과	<ul style="list-style-type: none"> 수능성적 40%(400점) + 면접 60%(600점) ※ 수능 : 국어와 영어 영역만 반영
	학생부위주	금융서비스과 아동건강보육과 영상방송과 호텔조리베이커리과	<ul style="list-style-type: none"> 학생부성적 100% (총점 1,000점, 기본점수 720점) ※ 학생부 최우수 2개 학기 성적 반영 [고교 1~3학년 1학기 중] ※ 성적이 없는 학기는 최저등급으로 반영

※ 수시모집 미충원 인원을 정시모집 인원내 이월 합산하여 선발하며, 학생부 성적은 수시전형 기준으로 적용함

3. 수시·정시모집 공통 (정원 외)

1 지원자격 및 제출서류

구분	지원자격	제출서류
전문대 이상 졸업자	<ul style="list-style-type: none"> 다음 중 어느 하나에 해당하는 자 <ul style="list-style-type: none"> - 전문대학 졸업자 또는 4년제 대학 졸업자 - 4년제 대학 2년 이상 수료하고, 70학점 이상 수료자(산업대학, 교육대학, 원격대학, 외국계 대학 등 포함/학점은행제 제외) - 전문대학 이상 동등학력 소지자(학점은행제 2년/4년 졸업자) ※ 전문대학(2/3년제) 졸업예정자, 학점은행제 학위취득예정자는 정시모집부터 지원 가능(수시모집 지원불가) 	<ul style="list-style-type: none"> • 졸업자 : 졸업(예정)증명서, 성적증명서 각 1부 (전문대학 졸업예정자는 수시지원 불가/정시만 가능) • 수료자 : 수료증명서, 성적증명서 각 1부 • 학점은행제 : 학위증명서, 성적증명서 각 1부 (학점은행제 학위취득예정자는 수시지원 불가/정시만 가능) ※ 성적증명서 : 전체학년 평점평균 표기 ※ 편입 1회 이상인 경우, 모든 전적대학의 성적증명서 제출
	※ 전문대졸이상 전적대학 전학년 평점평균 산출 시 - 전적대학의 성적평가는 총 취득학점의 총 평점평균을 본 대학교의 만점(4.5)기준으로 환산 반영 - 편입1회 이상의 경우에는 각각의 전적대학 총 취득학점의 총 평점 평균을 합산 평균하여 반영	
농어촌	<ul style="list-style-type: none"> • 유형1 <ul style="list-style-type: none"> - 농어촌지역(읍·면지역) 또는 도서·벽지지역(태백시 포함)에 소재한 학교에서 중·고등학교의 모든 교육과정을 이수한 졸업(예정)자로서, 중·고등학교 재학기간 동안 학생본인, 부·모가 모두 농어촌 지역 또는 도서·벽지지역에 연속하여 거주한 자 	<ul style="list-style-type: none"> • 학교생활기록부(학교장 직인 날인) 1부 • 중학교 학교생활기록부(학교장 직인 날인) 1부 • 지원자의 주민등록초본 1부 • 부(父)의 주민등록초본 1부 • 모(母)의 주민등록초본 1부 • 가족관계증명서 1부(지원자 본인명의로 발급) • 농어촌 학생 확인서 1부(별첨1 양식으로 제출) • 중·고등학교 재학사항을 모두 기입하되 최종 졸업한 또는 졸업예정인 고등학교장의 직인을 받아 제출해야함
	<ul style="list-style-type: none"> • 유형2 <ul style="list-style-type: none"> - 농어촌지역(읍·면지역) 또는 도서·벽지지역(태백시 포함)에 소재한 학교에서 초·중·고등학교의 모든 교육과정을 이수한 졸업(예정)자로서, 초·중·고등학교 재학기간 동안 학생본인이 농어촌 지역 또는 도서·벽지지역에 연속하여 거주한 자 	<ul style="list-style-type: none"> • 학교생활기록부(학교장 직인 날인) 1부 • 초등학교 학교생활기록부(학교장 직인 날인) 1부 • 중학교 학교생활기록부(학교장 직인 날인) 1부 • 지원자의 주민등록초본 1부 • 농어촌 학생 확인서 1부(별첨1 양식으로 제출) • 초·중·고등학교 재학사항을 모두 기입하되 최종 졸업한 또는 졸업예정인 고등학교장의 직인을 받아 제출해야함
	<유형1, 2 공통기준> ① 지원자 본인(本人), 부(父), 모(母)의 주민등록초본은 원서접수마감일을 기준으로 최근 1개월 이내에 발급된 것으로서, 과거의 주소변동사항 전체가 기재된 것이어야 함 ② 재학 중 또는 졸업 이후 행정구역이 개편(읍·면이 동으로 변경 등)된 경우에는 입학 당시를 기준으로 함 ③ 농어촌지역 또는 도서·벽지지역에 소재한 특수목적고 또는 자율형사립고에 재학한 자는 지원 불가함 (고교 유형은 고등학교 입학시점 기준) ④ 2개 이상의 학교에 재학한 경우 해당학교 모두가 농어촌지역 또는 도서·벽지지역에 소재해야 함 ⑤ 부모가 이혼한 경우 주민등록상 학생과 동거한 부 또는 모가 농어촌지역, 도서·벽지지역에 거주하면 인정함 (부 또는 모의 혼인관계증명서, 지원자 본인의 기본증명서 추가 제출) ⑥ 부모의 사망, 기타사유에 해당하는 부모는 예외 적용함 (제적등본 또는 말소초본 추가 제출) ⑦ 검정고시 출신자는 지원 불가함 ⑧ 농어촌 학생 확인서 별첨 양식은 [우리대학 입학홈페이지 → 자료실 → 제출서류 서식]에서 한글파일 다운로드하여 작성 ⑨ 졸업예정자의 경우 졸업 후 즉시 아래의 제출서류를 발급하여 본 대학 입학지원팀에 제출하여야 함 (미제출시 입학(합격)이 취소됨) - 유형1 - 고교졸업증명서, 본인 주민등록초본, 부/모 기준 주민등록 초본 각 1부 - 유형2 - 고교졸업증명서, 본인 주민등록초본 각 1부 * 유의사항 : 농어촌전형 지원자는 고등학교 졸업예정자의 경우 졸업일까지 농어촌거주 및 고교재학 상태를 유지해야 하므로, 자격을 유지하지 않을 경우 입학(합격)을 취소함	

구분	지원자격	제출서류
기초생활수급자 및 차상위 계층	<ul style="list-style-type: none"> 고등학교 졸업(예정)자 또는 법령에 의하여 이와 동등 이상의 학력이 있다고 인정된 자로서 다음 중 어느 하나에 해당하는 자 <ol style="list-style-type: none"> 「국민기초생활보장법」 제2조 제1호 및 제2호에 따른 기초생활수급자로서 본인명의의 기초생활수급자증명서 제출이 가능한자 「국민기초생활보장법」 제2조 제10조에 따른 차상위계층자로서 아래 중 하나에 해당하는자 <ul style="list-style-type: none"> 차상위건강보험본인부담금경감, 차상위장애수당, 차상위자활근로자, 차상위장애인연금부가급여, 한부모가족지원사업 중 하나이상의 급여를 받고 있는 가구의 학생 「한부모가족지원법」 제5조 및 제5조의2에 따른 우선돌봄 차상위가구의 학생 	<ul style="list-style-type: none"> 학교생활기록부 : 1부 기초생활수급자 관련 증명서 1부(관할 읍·면·동사무소 발행분, 본인이름) 차상위계층 관련 증명서 1부(읍·면·동사무소 또는 국민건강보험공단 발급만 인정, 본인이름) 한부모가족 관련 증명서 1부(읍·면·동사무소 발급만 인정, 본인이름) 원서접수마감일로부터 7일 이내 발급만 인정
재외국민	<ul style="list-style-type: none"> 외국소재 초·중·고등학교에서 모든 교육과정(12년 이상)을 이수한 내국인 	<ul style="list-style-type: none"> 입학지원서 : 1부 (본교 양식) 자기소개서 : 1부 (본교 양식) 초·중·고등학교 졸업(예정)증명서 : 각 1부 초·중·고등학교 성적증명서 : 각 1부 ※ 외국소재학교 : 아포스티유(Apostille)확인서 or 영사확인 필요(교육부에서 인정하는 재외한국학교는 불필요) 가족관계증명서 : 1부(부모, 학생) 단, 교포는 주민등록 말소자 등본 출입국사실증명서(본인, 부모) : 각 1부 사실증명발급신청위임장(부모, 학생) : 각 1부 여권 사본(부모, 학생) : 각 1부 재외국민등록등본(본인, 부모) : 각 1부 부모 중 1인 재직증명서(해외파견 및 현지 취업자 제출) 재직회사 사업자등록증 또는 법인등기부등본(현지 취업자 및 자영업자 제출) 해외재직회사의 법인세 납부이력(현지 취업자 제출) 자영업자의 해외 세금납부증명서(현지 자영업자 제출)
외국인	<ul style="list-style-type: none"> 대한민국의 국적을 가지지 아니한 자 부모가 모두 외국인이거나 혹은 외국에서 초·중등교육에 상응하는 교육과정을 전부 이수한 외국인 고등학교 졸업 이상의 학력을 가진 외국인 - 상기 각 호의 자격에 모두 해당하는 자 - 	<ul style="list-style-type: none"> 입학지원서 : 1부 (본교 양식) 자기소개서 : 1부 (본교 양식) 고교 졸업(예정) 증명서 : 1부 ※ 외국소재학교 : 아포스티유(Apostille)확인서 or 영사확인 필요(교육부에서 인정하는 재외한국학교는 불필요) 고교 성적증명서 : 각 1부 외국국적증명서 사본 (본인, 부모/여권사본 가능) 한국의 가족관계증명서에 해당하는 외국정부가 발급한 증명서 1부

2 성적반영방법

해당학과	성적반영 비율 및 점수
전체학과 (면접학과 제외)	<ul style="list-style-type: none"> 전문대졸이상 : 전적대학 전학년 평점평균 100% (1,000점) 농어촌/기초 및 차상위 : 학생부 100% (1,000점) 외국인 및 재외국민 : 서류, 면접전형
항공관광과(수시·정시 적용) I Belle 헤어뷰티과(수시만 적용)	<ul style="list-style-type: none"> 전문대졸이상 : 전적대학 전학년 평점평균 40%(400점) + 면접 60%(600점) 농어촌/기초 및 차상위 : 학생부 40%(400점) + 면접 60%(600점) 외국인 및 재외국민 : 서류, 면접전형 ※ 단, I Belle 헤어뷰티과는 정시모집에서는 면접 시행하지 않음 ※ I Belle 헤어뷰티과는 출석10%(100점) 가산점부여(출석에 따른 감점없음)

- ※ 모든 서류는 원본제출을 원칙으로 하며, 유효기간은 원서접수마감일을 기준으로 1개월 이내 서류만 인정
(단 기초생활수급자 및 차상위계층 전형 제출서류는 제출일로부터 7일 이내 발급만 인정)
- ※ 개명자의 경우, 주민등록 초본 제출 (미제출시 자격미달로 인한 불합격 처리는 본인책임)
- ※ 학교생활기록부, 검정고시 성적 및 합격증명서 원본으로 제출하며, 주민등록번호를 모두 공개하여 제출 : 온라인 제공 동의자는 제출 제외
- ※ 제출서류만으로 지원자격 확인이 불가능한 경우 추가서류 제출을 요구할 수 있음
- ※ 외국어로 된 서류는 반드시 공증 받은 한글 번역본을 첨부하여 제출
- ※ 외국소재 학교에서 발급받은 졸업(예정)증명서, 수료(재학)증명서, 성적증명서 제출 시 '아포스티유협약(2007.7.14.)'에 따라 '아포스티유 확인서'를 지정된 기관(해당 학교 소재국에서 지정)에서 발급받아 제출 하여야 하며, 미가입국 지원자는 학교 소재국 한국영사관에서 '영사확인'을 받아 제출하여야 함. 또는 중국 내 학력 취득자는 중국 교육부 운영 학력인증센터 발행 '학력인증보고서'를 제출
- ※ 우리대학은 장애학생 지원자에 대하여 차별하지 않음

IV. 세부 성적 반영 기준 안내

1. 학교생활기록부 반영

가 반영방법

학과	반영	학년별 반영비율					요소별 반영비율	비고
		1-1	1-2	2-1	2-2	3-1		
전체학과 (간호학과 제외)	전과목	최우수 2개 학기 100%					교과성적 100%	이수단위, 석차등급 반영 ※ Belle 헤어뷰티과만 출석 10% 가산
간호학과		최우수 3개 학기 100%						

※ 단, 원점수, 과목평균, 표준편차가 없는 과목/Z점수에 따른 석차등급을 부여할 수 없는 경우 제외

나 학교생활기록부 제출여부

구분	제출여부
• 2014년 2월 ~ 2022년 2월 졸업예정자 중 학생부 온라인제공 동의자	제출 안함
• 2013년 2월 졸업자 및 이전 졸업자 • 2014년 2월 ~ 2022년 2월 졸업예정자 중 온라인제공 비동의자 및 비대상교 학생	제출해야 함

다 내신성적 기준표

등급	최저비율	최고비율	환산점수 (1000점) 100%	환산점수 (700점) 70%	환산점수 (600점) 60%	환산점수 (400점) 40%	환산점수 (300점) 30%	환산점수 (200점) 20%	환산점수 (100점) 10%
1	0.00001	4.00000	1000점	700점	600점	400점	300점	200점	100점
2	4.00001	11.00000	965점	675.5점	579점	386점	289.5점	193점	96.5점
3	11.00001	23.00000	930점	651점	558점	372점	279점	186점	93점
4	23.00001	40.00000	895점	626.5점	537점	358점	268.5점	179점	89.5점
5	40.00001	60.00000	860점	602점	516점	344점	258점	172점	86점
6	60.00001	77.00000	825점	577.5점	495점	330점	247.5점	165점	82.5점
7	77.00001	89.00000	790점	553점	474점	316점	237점	158점	79점
8	89.00001	96.00000	755점	528.5점	453점	302점	226.5점	151점	75.5점
9	96.00001	100.00000	720점	504점	432점	288점	216점	144점	72점

라 검정고시 성적반영 기준표

등급	취득평균 점수	반영점수(1000점) 100%	반영점수(400점) 40%	반영점수(300점) 30%
1	100.00~100.00	1000	400	300
2	98.00~99.99	965	386	289.5
3	94.00~97.99	930	372	279
4	90.00~93.99	895	358	268.5
5	85.00~89.99	860	344	258
6	80.00~84.99	825	330	247.5
7	70.00~79.99	790	316	237
8	65.00~69.99	755	302	226.5
9	60.00~64.99	720	288	216

마 가산점 반영

① I Belle 헤어뷰티과 : 출결 상황에 따른 가산점 반영

- ※ 결석일수에 따른 비례적 차감으로 총점(1,000점)의 10% 범위에서 가산점을 부여함
(단, 사고(무단) 결석, 지각, 조퇴, 결과만 반영하며, 지각, 조퇴, 결과의 경우는 3회를 합산하여 결석 1일로 산정)
- ※ 차감에 의한 가산점 산출표

결석일수	0	1	2	3	4	5	6	7	8	9	10
가산점	100	95	90	85	80	75	70	65	60	55	50
결석일수	11	12	13	14	15	16	17	18	19	20	-
가산점	45	40	35	30	25	20	15	10	5	0	-

② 검정고시 가산점 반영

- ※ 검정고시 대상자 : 검정고시 취득 점수에 의한 비례적 차감으로 총점(1,000점)의 10% 범위에서 가산점을 부여함

검정고시 취득점수	100 ~ 96.50	96.49 ~ 93.00	92.99 ~ 89.50	89.49 ~ 86.00	85.99 ~ 82.50	82.49 ~ 79.00	78.99 ~ 75.50	75.49 ~ 72.00	71.99 ~ 68.50	68.49 ~ 65.00	64.99 ~ 60.00
가산점	100	90	80	70	60	50	40	30	20	10	0

바 학교생활기록부 성적 산출 방법

1) 2008학년도 이후 졸업자

가. 학기별 석차등급 산출	$\frac{\sum(\text{과목별 등급} \times \text{과목별 이수단위})}{\sum \text{이수단위}}$	
나. 총 석차등급 산출	① 전체학과(간호학과제외)	$\frac{\sum \text{최우수 2개 학기 석차등급}}{2}$
	② 간호학과	$\frac{\sum \text{최우수 3개 학기 석차등급}}{3}$
다. 총 석차등급에 따른 등급별 최저점수 활용을 통한 학생부 성적 산출	$\text{최저점} + (\text{최고점} - \text{최저점}) \times \frac{9 - \text{총석차등급}}{8}$	

2) 1998~2007학년도 졸업자

가. 과목별 계열석차 백분율 산출	동석차가 있는 경우	$\frac{\text{과목석차} + \frac{(\text{동석차} - 1)}{2}}{\text{계열별 학생수}} \times 100$
	동석차가 없는 경우	$\frac{\text{과목석차}}{\text{계열별 학생수}} \times 100$
나. 과목별 등급	과목별 계열석차 백분율에 해당하는 과목별 등급 부여 (내신성적 기준표)	
다. 학기별 석차등급 산출	$\frac{\sum(\text{과목별 등급} \times \text{과목별 이수단위})}{\sum \text{이수단위}}$	
라. 총 석차등급 산출	①전체학과(간호학과제외)	$\frac{\sum \text{최우수 2개 학기 석차등급}}{2}$
	②간호학과	$\frac{\sum \text{최우수 3개 학기 석차등급}}{3}$
마. 총 석차등급에 따른 등급별 최저점수 활용을 통한 학생부 성적 산출	$\text{최저점} + (\text{최고점} - \text{최저점}) \times \frac{9 - \text{총석차등급}}{8}$	

3) 1997학년도 이전 졸업자

가. 학기별 계열석차 백분율 산출	$\frac{\text{학기별 석차}}{\text{학기별 재적수}} \times 100$	
나. 학기별 석차등급	학기별 계열석차 백분율에 해당하는 학기별 등급 부여 (내신성적 기준표)	
다. 총 석차등급 산출	①전체학과(간호학과제외)	$\frac{\sum \text{최우수 2개 학기 석차등급}}{2}$
	②간호학과	$\frac{\sum \text{최우수 3개 학기 석차등급}}{3}$
라. 총 석차등급에 따른 등급별 최저점수 활용을 통한 학생부 성적 산출	$\text{최저점} + (\text{최고점} - \text{최저점}) \times \frac{9 - \text{총석차등급}}{8}$	

※ 총 석차등급 소수점 여섯째자리에서 반올림하여 다섯째자리까지 사용함

4) 성취평가제 또는 석차등급이 없는 경우

성취평가제 전문교과 및 석차등급이 없는 경우 해당과목 Z값을 표준정규분포표를 기준으로 과목 등급으로 환산하여
우리대학 학교생활기록부 등급 산출 방법으로 반영

(단, 원점수, 과목평균, 표준편차가 없는 과목/Z점수에 따른 석차등급을 부여할 수 없는 경우 제외)

※ 산출방법 : Z점수 산출 => 석차등급 산출로 적용

① Z점수 산출 : 과목별 원점수, 평균, 표준편차를 이용하여 표준점수(Z점수)를 산출하고 Z점수를 'Z점수 석차등급표'에 적용

$$Z = \frac{X - m}{\sigma} \Rightarrow (X : \text{원점수}, m : \text{평균}, \sigma : \text{표준편차})$$

※ Z점수는 소수점 셋째자리에서 반올림하여 둘째자리까지 적용함

② 석차등급 산출 : Z점수에 따른 석차등급에 따라 적용

석차등급	Z점수	석차등급	Z점수
1등급	1.76~3.00	6등급	-0.73~-0.26
2등급	1.23~1.75	7등급	-1.22~-0.74
3등급	0.74~1.22	8등급	-1.75~-1.23
4등급	0.26~0.73	9등급	-3.00~-1.76
5등급	-0.25~0.25		

5) 검정고시 성적 산출 방법

수시·정시	검정고시 전과목 취득 평균점수 적용	$\frac{\text{Σ과목별 성적}}{\text{과목수}}$
	취득 평균 점수를 다음공식에 적용하여 성적 반영 기준표로 산출	$9 - (8 \times \frac{\text{검정고시 반영점수} - \text{최저점}}{\text{최고점} - \text{최저점}})$

※ 소수점 셋째 자리 반올림하여 둘째자리로 절사

바 학교생활기록부 및 검정고시 온라인제공 동의 안내

구분	학교생활기록부 제공 방법
개요	대입전형자료 온라인제공에 동의한 자에 한하여 대입전형용 학생부 전산자료를 요청 (자료제공 기관 : 한국교육학술정보원)
제공대상	2014년 2월 졸업자 ~ 2022년 2월 졸업예정자 중 온라인 제공 대상고교 출신자 (교육과정 등의 이유로 일부 학교는 제외) ※ 조기졸업자 및 조기졸업예정자 포함 ※ 온라인제공 비동의자, 온라인제공 비대상고교 출신자 및 2013년 이전 졸업자는 우리대학에 “학생부 사본(원본대조필 및 페이지마다 직인으로 간인)을 반드시 제출” 하여야 함 (학생부 사본으로 제출한 자료에 대하여 추후 위·변조 사실이 발견될 경우 입학이 취소될 수 있음) • 서류 미제출시는 서류 미제출자로 처리하며, 입학사정에서 제외됨
제공항목	학교생활기록부 전산자료 중 대입전형에 필요한 내용만으로 제공 범위 설정 ①인적사항 ②학적사항 ③출결상황 ④수상경력 ⑤자격증 및 인증 취득상황 ⑥진로희망사항 ⑦창의적 체험활동상황 ⑧교과학습발달상황 ⑨독서활동상황 ⑩행동특성 및 종합의견 ※ “인적사항”은 학생의 성별, 주소, 가족상황, 특기사항을 제외한 일부 항목만 제공
동의방법	인터넷 원서접수 시 인터넷 창의 안내에 따라 동의 여부 표시 ※ 온라인제공 비동의자 및 비대상고교 출신자는 학교생활기록부를 원본대조필 및 페이지마다 직인으로 간인된 사본을 우리대학에 반드시 제출하여야 함

검정고시 온라인 제공사항

- 대입전형자료 온라인 자료 제공 범위 : 2015년 1회차 시험 ~ 2021년 2회차 시험 까지
※ 단, 2022학년도 수시전형에서는 2015년 1회차 시험부터 2021년 1회차 시험까지의 자료만 제공
- 대입전형자료 온라인 제공 신청 기간 : (수시) 2021.9.10.(금)~2021.11.22.(월) / (정시) 2021.12.30.(목)~2022.2.28.(월)
- 대입전형자료 온라인 제공 신청 방법 : 각 시도교육청 나이스 대국민서비스 검정고시 대입전형홈페이지(www.neis.go.kr)에서 본인의 고졸 검정고시 합격 및 성적자료를 확인하고, 온라인 제출 신청을 해야 함
- 대학원서접수시스템에서, 원서 작성 시 나이스 대국민서비스 검정고시 대입전형홈페이지(www.neis.go.kr)에서 온라인 제출 신청한 지원자는 “제공 동의 확인 번호”를 확인하여 입력해야 함
- 대입전형자료 온라인 제공에 동의하지 않은 지원자와 온라인 자료제공 범위 내 대상자가 아닌 경우는 원서접수 시 반드시 해당 증명서를 제출해야 함

2. 대학수학능력시험 반영방법 : 수시모집에서는 반영하지 않음

가 대학수학능력시험 성적 영역별 반영비율

전형 구분	전형명	모집단위	점수 활용 지표	반영 영역수	국어	수학	영어	한국사	탐구영역	비고 (세부 반영방법)
									사회/과학/직업 (선택가능)	
일반 전형 (수능)	일반 전형	전체학과 (간호학과 항공관광과 제외)	백분위	2	50	50	50	-	50	최우수 2개 영역 반영 ※탐구 영역 선택한 경우 응시과목 중 최우수 1개 과목만 적용 [총 2개 영역 반영]
		간호학과 (4년제)	백분위	3	33.3	33.3	33.3	-	33.3	국어, 수학, 영어 영역 중 최우수 2개 영역, 탐구 영역 중 최우수 1개 과목만 적용 [총 3개 영역 반영]
		항공관광과	백분위	2	50	-	50	-	-	국어, 영어 영역만 반영 [총 2개 영역 반영]

1) 영어 영역 : 각 등급에 해당되는 원점수 구간의 “평균값”을 산출하여 “백분위 환산점수”로 반영

등급	1	2	3	4	5	6	7	8	9
환산점수	95	84.5	74.5	64.5	54.5	44.5	34.5	24.5	14.5

2) 수능점수(700점 기준 환산) 산출방법

“김경인” 학생 성적 예시		국어 90점 / 수학 85점 / 영어 3등급(75점) / 과탐 95점
전체학과 (간호학과, 항공관광과 제외)	최우수 2개 영역	국어 90점, 과탐 95점 적용 ⇒ (90점+95점)×700/200=647.5점
간호학과	최우수 3개 영역	국어 90점, 수학 85점, 과탐 95점 적용 ⇒ (국어 90점+수학 85점+과탐 95점)×700/300=629.1점
항공관광과	국어, 영어 영역	국어 90점, 영어 75점 적용 ⇒ (90점+75점)×400/200=330점

※ 대학수학능력시험을 응시하지 않은 경우에는 0점을 부여함

나 종전 대학수학능력시험 성적 활용 : 반영하지 않음

다 영역별 가중치, 최저학력기준 : 없음

3. 성적 사정방법

구분	사정 및 처리기준
합격자 사정원칙	가. 전형별, 학과별 지원자 중에서 총점 순위에 따라 모집인원의 100% 선발 나. 면접 미응시자는 불합격 처리함
기타 성적처리	가. 외국고등학교 출신자, 학교생활기록부 성적이 없는 자는 수시모집에 지원할 수 없음 ▶ 고등학교졸업학력 검정고시 출신자는 예외 ▶ 외국고등학교 출신자는 2022학년도 대학수학능력시험 응시 후 정시모집에 지원가능 (대입수능점수로 내신 및 수능성적 산출) (내신성적 기준표 석차등급 및 반영점수 : 100 - (수능 전과목 백분위 점수 합 / 수능응시 과목수) 나. 석차, 재적수, 이수단위가 없는 교과목은 입력대상에서 제외함 다. 성적이 없는 학기는 최저등급으로 반영하여 처리함

4. 동점자 처리기준

모집시기	전형구분	모집단위	순위 기준(소수점 5자리까지)
수시 · 정시 (학생부위주)	전체 전형	전체학과 (간호학과, 면접학과 제외)	1순위 : 학생부 성적 전체 석차등급 상위자
			2순위 : 최우수 학기 학생부 성적 석차등급 상위자
			3순위 : 두 번째 우수한 학기 학생부 성적 석차등급 상위자
			4순위 : 최우수와 두 번째 우수한 학기 이수단위의 합 상위자
			5순위 : 전체학기(1학년 1학기부터 3학년 1학기까지) 이수단위의 합 상위자
		간호학과	1순위 : 학생부 성적 전체 석차등급 상위자
			2순위 : 최우수 학기 학생부 성적 석차등급 상위자
			3순위 : 두 번째 우수한 학기 학생부 성적 석차등급 상위자
			4순위 : 세 번째 우수한 학기 학생부 성적 석차등급 상위자
			5순위 : 최우수, 두 번째, 세 번째 우수한 학기 이수단위의 합 상위자
			6순위 : 전체학기(1학년 1학기부터 3학년 1학기까지) 이수단위의 합 상위자
		항공관광과 I Belle 헤어뷰티과	1순위 : 학생부 성적 전체 석차등급 상위자
			2순위 : 최우수 학기 학생부 성적 석차등급 상위자
			3순위 : 두 번째 우수한 학기 학생부 성적 석차등급 상위자
			4순위 : 최우수와 두 번째 우수한 학기 이수단위의 합 상위자
			5순위 : 전체학기(1학년 1학기부터 3학년 1학기까지) 이수단위의 합 상위자
			6순위 : 면접점수 상위자(총점 동점자의 경우)-면접학과에 한함
			7순위 : 면접고사 평가영역 중 ①기초소양 ②태도영역 평가점수 순으로 평가점수 상위자(면접학과에 한함)
정시	일반 전형 (수능위주)	전체학과 (간호학과, 면접학과 제외)	1순위 : 수능 성적 상위자
			2순위 : 학생부 성적 전체 석차등급 상위자
			3순위 : 최우수 학기 학생부 성적 석차등급 상위자
			4순위 : 두 번째 우수한 학기 학생부 성적 석차등급 상위자
			5순위 : 최우수와 두 번째 우수한 학기 이수단위의 합 상위자
			6순위 : 전체학기(1학년 1학기부터 3학년 1학기까지) 이수단위의 합 상위자
		간호학과	1순위 : 수능 성적 상위자
			2순위 : 학생부 성적 전체 석차등급 상위자
			3순위 : 최우수 학기 학생부 성적 석차등급 상위자
			4순위 : 두 번째 우수한 학기 학생부 성적 석차등급 상위자
			5순위 : 세 번째 우수한 학기 학생부 성적 석차등급 상위자
			6순위 : 최우수, 두 번째, 세 번째 우수한 학기 이수단위의 합 상위자
			7순위 : 전체학기(1학년 1학기부터 3학년 1학기까지) 이수단위의 합 상위자
		항공관광과	1순위 : 수능 성적 상위자
			2순위 : 면접고사 평가점수 상위자
			3순위 : 수능 성적 중 언어, 외국어영역 성적순으로 상위자(항공관광과만 적용)
			4순위 : 면접고사 평가영역 중 ①기초소양 ②태도영역 평가점수 순으로 평가점수 상위자

※ 정시 학생부위주 동점자기준은 수시 순위기준과 동일하게 적용함

가 상기사항 이외로 발생한 동점자 처리기준

모집시기	구분	순위 기준(소수점 5자리까지)
수시 · 정시	학생생활기록부 동점자	1순위 : 최종학년 국어, 영어, 수학 평균석차등급 상위자 ※ 검정고시자와 환산점수가 동일한 경우 정규고교 교육과정 이수자를 상위자로 처리함
	검정고시 동점자	1순위 : 전 과목 취득평균점수 상위자 ※ 학생생활기록부와 환산점수가 동일한 경우 정규고교 교육과정 이수자를 상위자로 처리함
		2순위 : 국어, 영어, 수학 과목순 성적 상위자
		3순위 : 자연과학-공학계열 과학 과목 성적 상위자, 인문사회-예체능계열 사회 과목 성적 상위자
	전문대졸이상 동점자	1순위 : 평점평균이 동일한 경우 총 이수학점이 높은자
		2순위 : 이수학점이 동일한 경우 최종학기 평점평균이 높은자 - 평점평균이 있는 정규학기만 인정(계절학기 제외) - 최종 직전학기 성적이 'P'인 경우 직전학기 평점평균으로 인정 - 2개 학위취득자의 경우 최종취득학위 최종학기 평점평균으로 인정

나 위 순위 기준 이외 동점자가 계속 발생하는 경우 본대학 입학전형관리위원회에서 심의하여 선발함

V. 면접고사 안내

구분		면접고사 안내	
대상학과		※ 항공관광과(주) : 수시, 정시모집 면접 시행 ※ I Belle 헤어뷰티과(주) : 수시모집에서만 면접 시행	
면접일정	수시1차	2021.10.14.(목) ~ 10.16.(토)	※ 코로나19 대응 단계에 따라 면접고사는 비대면면접(영상제출)으로 진행될 수 있으며, 자세한 방법은 추후 공지 예정임
	수시2차	2021.11.25.(목) ~ 11.27.(토)	
	정시	2022.01.20.(목) ~ 01.21.(금)	
준비물		※ 신분증(학생증, 주민등록증, 운전면허증, 여권 중 1가지)	
평가 기준	수시	항공관광과(주) I Belle 헤어뷰티과(주)	• 학생부성적 40%(400점) + 면접 60%(600점) ※ I Belle 헤어뷰티과는 출석 10%(100점) 가산점부여(출석에 따른 감점 없음)
	정시	항공관광과(주)	• 수능성적 40%(400점) + 면접 60%(600점) ※ 수능 : 국어와 영어영역만 반영

면접방식 및 Tip | 2021학년도 신입생 기준

학과명	반영비율	예상 질문	면접방식
항공관광과	면접 60%	1. 적성, 취미, 재능 등 간단한 자기소개 2. 항공관광과 지원동기 3. 대학생활에서 원하는 것 4. 본인의 장점과 단점 5. 해외취업에 대한 관심 6. 대학에 바라는 점	• 비대면 면접(면접영상 제출) • 면접시간 : 10분 이내 • 면접복장 : 학생신분에 적합한 복장 - 상의(흰색블라우스) - 하의(스커트) 또는 교복(상·하의) 착용 - 머리(긴머리 경우 하나로 묶음, 쪽머리) - 신발(가급적 부츠 또는 워커는 피하기)
I Belle 헤어뷰티과	면접 60%	1. 적성, 취미, 재능 등 간단한 자기소개 2. I Belle 헤어뷰티과 지원동기 3. 장래희망 및 졸업 후 취업계획 4. 꿈꾸는 대학생활 5. 대학에 바라는 점	• 비대면 면접(면접영상 제출) • 학생 5인 집단면접 • 면접시간 : 10분 이내 • 면접복장 : 학생신분에 적합한 복장 - 편안하고 단정한 복장 또는 교복

※ 예상 질문은 변경될 수 있음

VI. 전형료 안내

구분	전형료	면접고사료	비고
수시 정시 공통	전체학과 (면접학과 제외)	30,000원	-
	재외국민, 외국인	50,000원	-
수시	항공관광과 I Belle 헤어뷰티과	30,000원	15,000원
정시	항공관광과		

• 접수 후 원서기재사항 변경 및 전형료는 반환되지 않음
 • 고등교육법 시행령 제42조의3에 따라 전형료를 납부한 후 천재지변, 질병, 기타 사고 등 수험생의 귀책이 아닌 사유로 전형에 응시할 수 없는 등의 경우에는 전형료 환불 신청서 및 증빙서류를 제출하여 심의를 거친 후 해당 전형료의 일부 또는 전액을 환불할 수 있음
 • 전형료에는 인터넷 원서접수 수수료 5,000원이 포함된 금액임
 • 재외국민, 외국인은 대학 방문접수만 가능
 • 전형료 면제는 정원의특별전형 중 기초생활수급자 및 차상위계층 전형 지원자만 해당됨 (단, 인터넷 원서접수 수수료는 본인 부담임)

VII. 합격자 발표 및 등록 안내

1. 합격자 발표 및 등록기간

모집시기	합격자 발표	합격자 등록(예치금 납부)	최종 등록기간	발표방법
수시1차	2021.10.29.(금)	2021.12.17.(금) ~ 12.20.(월) ※ 수시모집 합격자에만 해당	2022.02.09(수) ~ 02.11.(금) ※ 수시, 정시 합격자 해당	우리대학 입학 홈페이지
수시2차	2021.12.16.(목)			
정시	2022.02.08.(화)			

2. 등록(입학)포기 및 등록금(예치금) 환불

가 등록포기 및 환불절차 : 세부내역 홈페이지 별도 공지 예정

나 등록금 환불

- ▶ 등록포기 온라인 신청기한 : 2022. 02. 28.(월) 오전 11:00까지(토·일요일·공휴일은 반환 신청을 받지 않음)
- 마감 이후 입학포기 신청은 접수하지 않으며, 환불 신청만 가능함
- 환불 신청은 2022.03.02.(수)부터 해당학과에 방문 접수하셔야 하며 등록금 반환규정에 따라 아래와 같이 반환되며 자퇴 처리됨

다 등록금 반환은 “대학 등록금에 관한 규칙”에 따름

반환사유 발생일	반환금액
학기 개시일부터 30일까지	수업료의 6분의 5 해당액
학기 개시일에서 30일이 지난 날부터 60일까지	수업료의 3분의 2 해당액
학기 개시일에서 60일이 지난 날부터 90일까지	수업료의 2분의 1 해당액
학기 개시일에서 90일이 지난 날	반환하지 아니함

3. 신입생 등록금 (2021학년도 신입생 기준)

(단위 : 원)

구분	입학금	수업료	합계	
공학계열	소프트웨어융합과, 영상방송과	329,200	3,188,000	3,517,200
인문사회계열	경영과, 국제무역과, 글로벌관광서비스과, 금융서비스과, 비서행정과, 사회복지과, 세무회계과, 아동보육과, 유아교육과, 항공관광과, 호텔&카지노과, 웨딩&이벤트과	329,200	2,728,000	3,057,200
	아동건강보육과, 아동미술보육과	329,200	3,208,000	3,537,200
자연과학계열	간호학과, 보건의료관리과, 식품영양과	329,200	3,098,000	3,427,200
	보건환경과	329,200	3,188,000	3,517,200
	패션디자인과	329,200	3,208,000	3,537,200
	글로벌외식조리과, 펫토탈케어과	329,200	2,950,000	3,279,200
예체능계열	광고디자인과	329,200	3,208,000	3,537,200
	뷰티스킨케어과, I Belle 헤어뷰티과	329,200	3,098,000	3,427,200

※ 2022학년도 신입생 등록금 확정금액은 등록기간에 최종공지 예정

VIII. 지원자 유의사항

구분	내용
원서 접수 유의사항	<ol style="list-style-type: none"> 1. 학과간 무제한 복수지원이 가능하나, 같은과 전형간 복수지원은 불가함(전문대학은 수시 6회 지원제한에 해당 없음) 2. 수시1차 합격 여부와 상관없이 수시2차 중복지원 가능함(타 대학지원자 포함) 3. 접수 완료된(전형료 결제 완료된) 입학원서는 기재사항 변경 및 환불이 불가하며, 제출된 서류는 일체 반환하지 않음 4. 입학원서의 모든 사항은 정확하게 입력하여야 하며 입력 내용의 누락·오기 및 구비서류미비 등의 사유로 수험생에게 불이익이 발생할 경우 본 대학교에서는 책임을 지지 않음 5. 원서접수 후에 제출한 서류가 사실과 다르게 임의로 정정 또는 변조된 사실이 확인되거나 기타 부정한 방법으로 합격 또는 입학한 사실이 확인될 경우에는 입학한 후라도 합격 또는 입학을 취소함 6. 면접에 결시하거나 부정행위를 하는 경우에는 불합격으로 처리함 7. 전형에 합격하여 등록을 마친 자라도 학력조회결과 지원자격 미달 허위사실이 확인되면 입학(합격)허가를 취소함 8. 농어촌전형 지원자는 고등학교 졸업예정자의 경우 졸업일까지 농어촌거주 및 고교재학 상태를 유지해야 하므로, 자격을 유지하지 않을 경우 입학(합격)허가를 취소함 9. 전형기간 및 미등록충원 시 연락이 가능하도록 수험생과 보호자가 항상 대기하여야 하며, 연락두절 및 연락처 오류 기재 등으로 합격통지를 할 수 없는 경우에는 미등록 충원대상에서 제외하고 이에 대한 책임은 수험생 본인에게 있음 10. 해당 전형에 따른 서류를 제출기한일까지 제출하지 않을 경우 서류 미제출로 불합격 처리되며 서류 미제출로 인하여 불이익을 받지 않도록 유의 바람 11. 입학원서의 지연 도착, 첨부 서류 및 기재사항의 미비, 주소불명 등으로 인하여 발생하는 불이익은 학교가 책임지지 않음 12. 우리 대학은 장애학생 지원자에 대하여 차별하지 않으며, 지원이 필요한 학생은 장애학생지원센터(032-540-0072)로 문의 바람 13. 본 모집요강에 명시되지 않은 사항은 본 대학교의 학칙, 관련 규정, 입학 사정원칙 및 입학전형관리위원회 심의결과에 의거하여 처리함
합격자 발표 및 합격자 등록 유의사항	<ol style="list-style-type: none"> 1. 발표방법 <ol style="list-style-type: none"> 가. 본 대학교의 홈페이지에 합격자를 발표하며 별도의 개별통지는 하지 않음. 최종 합격 여부는 반드시 본교 입학홈페이지(http://start.kiwu.ac.kr)에서 직접 확인하여야 하며, 미확인으로 인하여 발생하는 불이익은 수험생 본인이 책임져야 함 나. 예비합격자는 최초 합격자 발표 시 모집단위별로 적정인원을 예비순위와 함께 발표할 수 있음 다. 합격통지서는 본교 입학홈페이지에서 합격통지서를 출력함(본교에서 별도로 교부하지 않음) 2. 추가합격자 발표 및 등록 <ol style="list-style-type: none"> 가. 1차 추가 합격자 등록이 종료된 이후에는 입학전형 성적순위에 따라 미등록 충원을 실시하며, 이때부터는 추가 합격자를 별도로 발표하지 아니하고 해당자에게 직접 전화 통보함 나. 추가합격 통보 시 등록포기 의사를 밝힌 경우, 입학허가가 취소되며 반복할 수 없음 (※ 본인에게 연락이 안 될 경우 가족에게 연락하여 등록의사를 확인하며 반복할 수 없음) 다. 미등록 충원 시에는 본교에서 전화로 개별 통보하므로, 이 기간 중에는 추가 합격에 관한 연락이 가능하도록 항상 대기하여야 함(반드시 휴대폰 지참, 해외로 부재 시 로밍바람) 라. 입학원서에 기재한 연락처(주소 및 전화번호 등)의 오류, 미기재 또는 연락 두절로 인하여 3회 이상 합격통보가 되지 아니할 경우 미등록 충원대상에서 제외하며 이에 대한 책임은 수험생 본인에게 있음 3. 등록 시 유의사항 <ol style="list-style-type: none"> 가. 지정한 등록마감일까지 등록을 하지 않으면 합격을 취소함 나. 수시모집 합격자는 총 등록금액 중 10%이내에 해당하는 예치금(300,000원)을 해당 모집시기별로 예치금 납부일자에 등록하고 나머지 등록금은 정시모집 등록기간에 최종 등록하여야 함 다. 예치금만 납부하고 나머지 금액을 납부하지 않은 경우에는 미등록으로 인하여 불합격으로 처리됨 라. 등록방법에 관한 자세한 사항은 합격자 등록 안내문을 통하여 공지할 예정이며, 미확인으로 인하여 발생하는 불이익은 수험생 본인이 책임져야 함
대학입학 지원방법 및 이중등록위반 유의사항	<ol style="list-style-type: none"> 1. 수시모집 등록에서 이중등록자(예치금 납부자 포함)가 있는 경우 등록기간 내에 포기하지 않으면 이중등록 위반으로 모든 입학이 무효 처리 됨 2. 수시모집 합격자(최초합격자 뿐만 아니라 충원합격자(충원합격자 본인의 등록의사 및 등록여부와 상관없이 수시모집 합격자가 됨))는 등록여부와 관계없이 모든 대학(전문대학, 산업대학 포함)의 정시모집 및 추가모집에 지원할 수 없으며, 이를 위반한 경우 정시 지원이 취소됨 (※ 예비합격후보자 중 충원합격자는 본인의 등록의사 및 등록여부와 상관없이 정시 및 추가모집에 지원 금지) 3. 입학 학기가 서로 같은 2개 이상의 대학에 합격한 자는 최종 하나의 대학에 등록 하여야 하며, 이를 위반한 경우에는 모든 대학의 입학이 무효 처리 됨. 4. 정시모집 최종 등록마감 이후 입학 학기가 같은 모든 대학 신입생의 지원, 합격, 등록 상황을 전산 검색하여 복수지원 금지 및 이중등록 금지 위반자에 대해서는 입학을 무효 처리함

농어촌출신자 전형 지원자격 확인서

수험번호		지원학과	과
성명		생년월일	년 월 일생

지원 자격 확인	유형 구분	해당 유형	지원자격
	1	()	농어촌지역(읍·면) 및 「도서·벽지 교육진흥법」 제2조에 따른 도서·벽지 지역 소재지 중·고등학교 6년 전 교육과정을 이수하고 동시에 중·고등학교 6년 재학기간 동안 본인 및 부·모 모두가 농어촌(읍·면) 지역 또는 도서·벽지 지역에 거주한 자
	2	()	농어촌지역(읍·면) 및 「도서·벽지 교육진흥법」 제2조에 따른 도서·벽지지역 소재지 초·중·고등학교 12년 전 교육과정을 이수하고 동시에 본인이 농어촌(읍·면) 지역 또는 도서·벽지 지역에 12년간 거주한 자

재학 사실		학교명	소재지	재학기간		
	초등학교	도(시)	군	읍(면)	년 월부터	년 월까지
	초등학교	도(시)	군	읍(면)	년 월부터	년 월까지
	중학교	도(시)	군	읍(면)	년 월부터	년 월까지
	중학교	도(시)	군	읍(면)	년 월부터	년 월까지
	고등학교	도(시)	군	읍(면)	년 월부터	년 월까지
	고등학교	도(시)	군	읍(면)	년 월부터	년 월까지

거주 사실		구분	소재지	거주기		
	지원자	도(시)	군	읍(면)	년 월부터	년 월까지
		도(시)	군	읍(면)	년 월부터	년 월까지
		도(시)	군	읍(면)	년 월부터	년 월까지
	부(父)	도(시)	군	읍(면)	년 월부터	년 월까지
		도(시)	군	읍(면)	년 월부터	년 월까지
		도(시)	군	읍(면)	년 월부터	년 월까지
	모(母)	도(시)	군	읍(면)	년 월부터	년 월까지
		도(시)	군	읍(면)	년 월부터	년 월까지
		도(시)	군	읍(면)	년 월부터	년 월까지

위 지원자는 경인여자대학교 농어촌출신자 전형 지원자격을 충족하는 대상자로서
지원자격에 이상이 없음을 확인합니다.
*유의사항 : 농어촌전형 지원자는 고등학교 졸업예정자의 경우 졸업일까지 농어촌거주 및 고교재학 상태를 유지해야
하므로, 자격을 유지하지 않을 경우 입학(합격)을 취소함.

20 년 월 일

지원자 : _____ (인)

경인여자대학교 총장 귀하

장학금 안내

1. 교내장학의 종류

구분1	구분2	장학명	지급시기	성적기준	대상자
성적	학비감면(사후)	신입생장학	6월	2학기~ *3.75점이상	전체수석1명(태양장학)
	학비감면(사후)			입학성적	입학성적우수자 학과별 정시/수시 각 1명 (추가모집 제외)
	학비감면(사전)	성적우수 장학	12~1월(1) 7~8월(2)	성적순 선발	학과(부)/주야별 재학인원의 10% 선발
	장려금(사후)	성적향상 장학	6월(1학기) 12월(2학기)	비교(전전)학기 2.0이상자	(신입생제외)기준(직전)학기평점평균 향상 상위자
봉사	장려금(사후)	봉사장학	6월(1)/12월(2)	2.7점이상	학생자치기구 및 행정부서소속동아리
					총무과대표/과대표/부과대표
					학보사활동증인 기자
					선거관리위원회
가계 곤란	학비감면(사후)	복지장학	6월(1)/12월(2)	70점 이상	가계곤란자(기초생활수급자 등)
	학비감면(사후)	나눔장학	수시	-	학생처 추천자
	장려금(사후)	재해장학	수시	-	재해로 인한 피해가정의 학생에게 지원
근로	근로	경인인턴십장학	매월	-	학자금지원구간 0~8분위
	근로	국가근로 장학	매월	정부지침준수	학자금지원구간 0~8분위
기타	장려금(사후)	경인美장학	12월	-	경인美장학 참여자
	학비감면(사후)	산업체위탁장학	6월/12월	C(2.0) 이상	산업체위탁/계약학과
	학비감면(사후)	학사학위 전공심화장학	6월/12월	C(2.0) 이상	학사학위 입학자 전원
	학비감면(사전)	보훈장학	2월/8월	70점이상	보훈대상자 본인 (또는 유자녀)
	학비감면(사전)	새터민장학	2월/8월	70점이상	북한이탈주민
	장려금(사후)	다문화가정장학	5월/11월	C(2.0) 이상	다문화가정학생
	학비감면(사전)	교직원가족장학	2월/8월	2.5 이상	대학 또는 재단, 교직원의 배우자/직계자녀
	학비감면(사후)	글로벌장학	4월/10월	글로벌인재처 별도기준	재외국민 및 외국인 전형자
	학비감면(사후)	가족장학	6월/12월	C(2.0) 이상	자매, 모녀 동시 재학
	장려금(사후)	만학도장학	5월/11월	C(2.0) 이상	만50세 이상
	학비감면(사후)	교원양성장학	1월	별도 기준	교원양성기관평가학과(유아)
	학비감면(사후)	재입학 장학	3월	-	우리대학 졸업 후 재입학생
	장려금(사후)	장애학생	5월/11월	C(2.0) 이상	장애학생
	장려금(사후)	경인인재 육성장학	1월	-	경인마일리지제 충족 학생
	장려금(사후)	교육지표 향상장학	1월	-	창업마일리지제 충족 학생

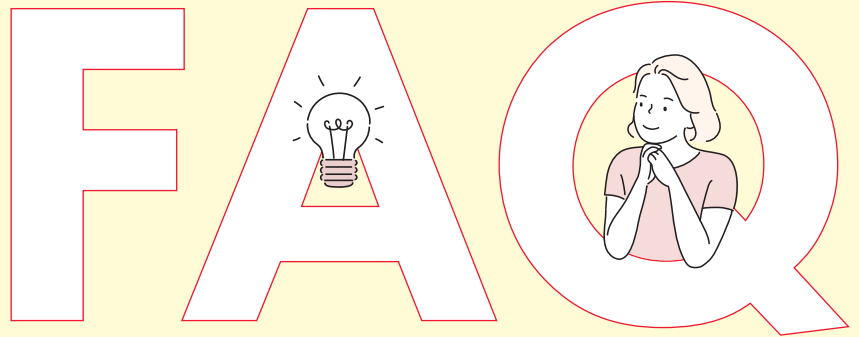
※ 장학예산 및 지급 금액은 매년 변동 가능성 있으며, 최대 등록금(수업료, 입학금) 범위 내에서 지급가능

2. 교외장학 종류

- 각종 장학재단 : 한국지도자육성장학재단, 한국과학재단, 아산사회복지재단, 주심장학재단, 노업문화재단, 삼선장학문화재단, 인천장학회, 인화회, 새얼문화재단, 본교 총동창회장학 등 다수
- 한국장학재단(국가장학) : 국가장학금 (유형 1,2), 국가근로장학, 사랑드림 장학 등 다수

자주 묻는 질문

수험생 지원자들이 가장 궁금해 하고 자주 묻는 질문들을 모두 풀어드립니다.



1

수시1차에 합격 후 2차 또는 정시모집에 지원가능한가요?

수시1차 모집에 지원한 자는 합격여부와 상관없이 수시2차 모집에 지원 가능하며, 오히려 합격률을 높일 수 있는 전략으로 활용하시기 바랍니다.
[단, 수시모집에서 합격(총원합격포함)한 후 정시 모집에는 지원 불가능합니다. (불합격 처리됨)]

2

2개과 이상 복수지원 가능한가요?

학과 간 무제한 복수지원 가능합니다. (개수 제한 없음)
(단, 같은과 정원내·정원외 전형 간 복수지원 불가함)

3

일반전형으로 특성화고교(전문계열) 학생들도 지원할 수 있나요?

네. 고교유형과 상관없이 모두 지원 가능합니다.
일반전형의 지원자격은 고등학교 졸업(예정자) - 일반계, 전문계, 검정고시 출신자 모두 지원 가능합니다.

4

학생부 성적 반영 시 성적이 없는 (등급으로 표기된) 교과목은 반영되나요?

학생부에 성적이 반영되는 과목 모두가 반영됩니다.
(단, 과목이 등급 및 성취도만 표기된 경우는 반영하지 않으며, 석차등급이 있는 경우는 반영됩니다.)

5

원서접수 후 학과, 전형 변경이 가능한가요?

원서접수 후에는 지원학과 또는 전형 변경이 불가능합니다.
따라서 원서접수 시 신중하게 결정하셔서 지원하셔야 합니다.



6

전과제도에 대하여 궁금합니다.

전과는 학칙(제26조)에 의하여 "1학년 1학기를 이수한 자로서 재학기간 중 1회에 한하여 허가할 수 있다"고 규정되어 있습니다.

7

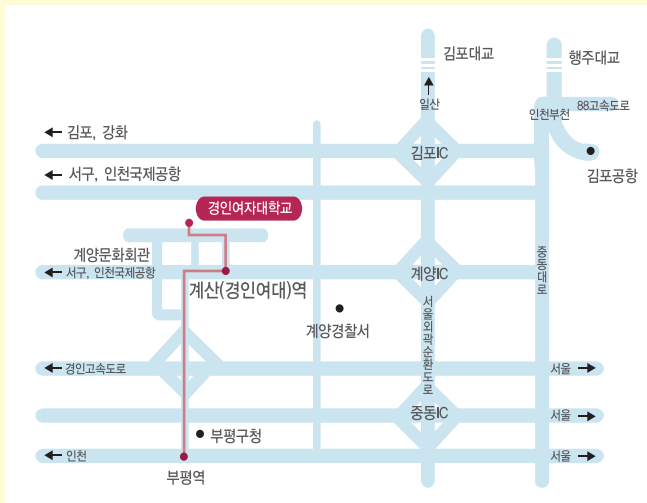
면접은 어떤 방식인가요?

학과별로 차이는 있으나, 면접관 4~5명과 학생 4~5명의 집단면접 방식이며 입학홈페이지에 공지되어 있는 면접질문 위주로 면접 시행합니다.
(※ 내신등급이 낮은 학생이 면접에 자신 있다면 면접학과를 지원하는 것도 합격률을 높일 수 있는 방법입니다.)

※ 코로나19 대응 단계에 따라 면접고사는 비대면면접(영상제출)으로 진행될 수 있으며, 자세한 방법은 추후 공지 예정임

CAMPUS MAP

경인여대 오시는 길



버스

시내버스

- 30 만수역 → 간석오거리 → 부평구청역 → 계산우체국 → 계양역
- 66 검단오류역 → 계산삼거리 → 송정역
- 76 마전사거리 → 계양역 → 계산우체국 → 작전역
- 79 검단사거리 → 계산우체국 → 부개역
- 80 작전역 → 계산삼거리 → 송내역
- 81 김포 → 계양역 → 계산우체국 → 부평시장
- 88 계산삼거리 → 신도림역 → 영등포 → 여의도
- 90 부평역 → 계산삼거리 → 강화터미널

마을버스

- 584 계양역 → 경인여대 → 원창동 584-1 계양체육관 → 경인여대 → 부평역
- 587 계산우체국 → 경인여대 → 계산역 인천e음 71 임학역 → 경인여대 → 교통연수원

좌석버스

- 111, 111B, 111C 부평역 → 계양CGV → 계산동우체국 → 인천국제공항
- 302 송내역 → 부천테크노파크 1단지 → 계산동우체국 → 인천국제공항

광역버스

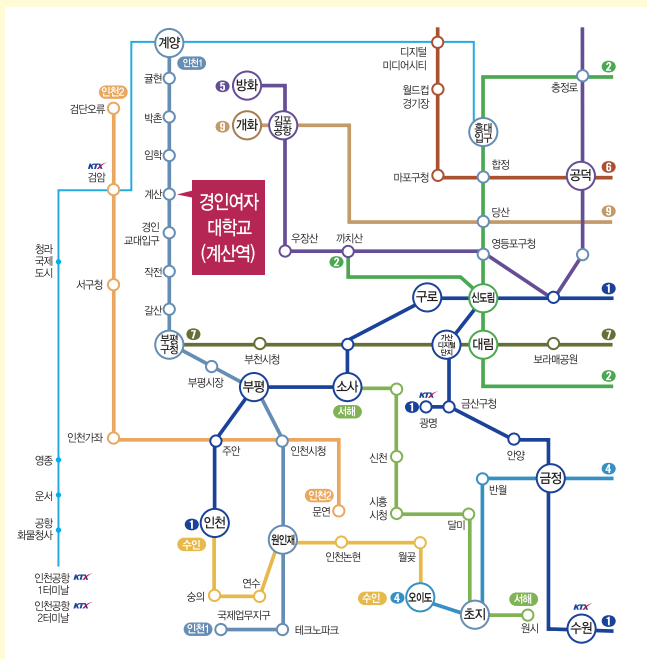
- 1500 서울역 → 신촌 → 합정역 → 경인고속도로 → 계산삼거리
- 2500 종로1,2가 → 마포역 → 영등포역 → 계산삼거리
- 3000 파주금촌 → 일산마두 → 서울외곽순환고속도로 → 계산역 → 부평역
- 3030 킨텍스 → 일산마두 → 서울외곽순환고속도로 → 계산역 → 부평역
- 5000 문산금촌 → 일산마두 → 서울외곽순환고속도로 → 계산역 → 부평구청
- 9500 양재역 → 강남고속터미널 → 올림픽대로 → 계산삼거리 → 부평역

자가용

경인고속도로 → 부평IC → 경인여대
 서울외곽순환고속도로 → 계양IC → 경인여대
 ※네비게이션 "경인여자대학교" 입력

지하철

부평역 → 인천지하철 1호선 환승 → 계산역(경인여대) 4번 출구
 부평구청역 → 인천지하철 1호선 환승 → 계산역(경인여대) 4번 출구
 계양역 → 인천지하철 1호선 환승 → 계산역(경인여대) 4번 출구
 소사역 → 인천지하철 1호선 환승 → 계산역(경인여대) 4번 출구



어서와!

PeopleHUB



관심학과 교수님과 재학생들에게
궁금한 점 물어보기

입학홈페이지에서
PeopleHUB를 클릭하세요!

궁금한 거 있니?

KakaoTalk



카카오톡 입학상담채널로
궁금한 점 물어보기

카카오톡채널
'경인여자대학교'로 검색
또는 네이버 '경인여자대학교'
카카오톡'으로 검색

뭐든지 물어봐!

경인여대 SNS 팔로우하고 소식 받아보기

 blog.naver.com/brandkic

 www.youtube.com/user/brandkic

 www.facebook.com/playkyungin/

 www.instagram.com/kyungin_w_u/

경인여자대학교

 **ON** 학생들의
꿈과 열정을
키워주는 대학



WAKE UP
새로움 깨닫고
MAKE UP
내가치 높이고
RAISE UP
세계로 비상~!

여자를 열정