

오늘, 경인은  
더 넓은 세계로 가는 길



WOMEN'S UNIVERSITY

- ☑ 인천지역유일 보건의료계열 특화 대학  
(치위생학과, 작업치료학과, 응급구조학과 신설)
- ☑ 자유전공학과로 다양하게
- ☑ 전국 여자대학교 취업률 1위(2021대학알리미 기준)
- ☑ 간호사 국가시험 합격률 100%(제64회 기준)

입학 홈페이지



# 캠퍼스안내 조감도



⑥ 행복기숙사(2026 신축예정) ⑦ 글로벌스마트관(신축예정) ⑧ 역사관(신축예정) ⑨ 보건의료과학관(신축예정)

## 지하철 주요 환승 노선

서해선 개통으로 더 빠르게, 더 가깝게!!



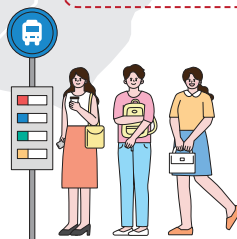
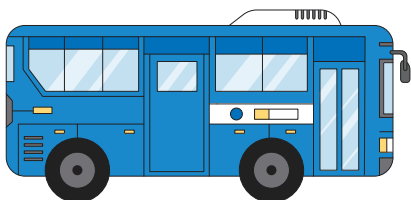
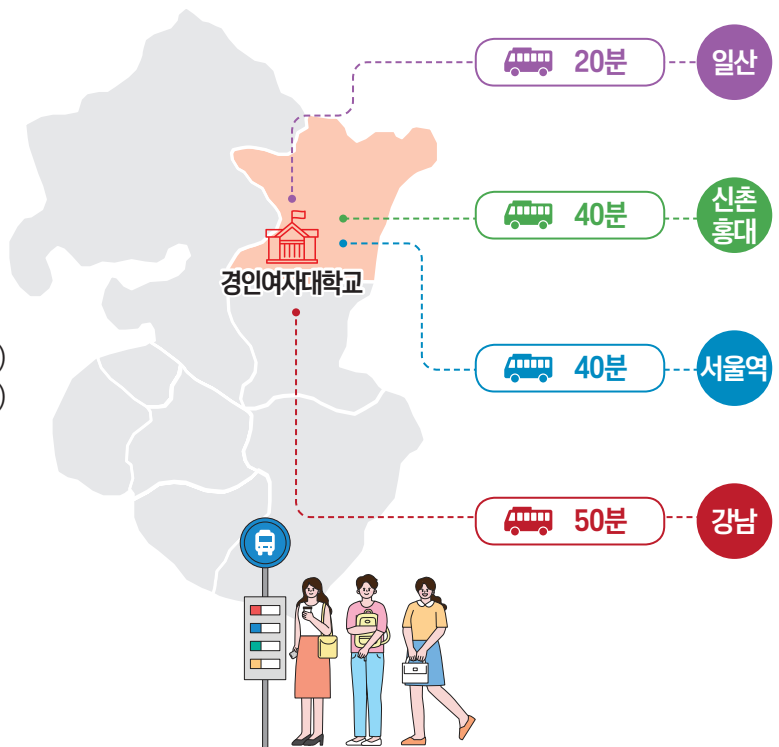


① 본관 ② 봉아관 ③ 미래관 ④ 스포토피아관 ⑤ 20주년 기념관

 수도권 버스 이동 노선

I 서울·인천·부천·김포 연계버스

- 시내버스  
30, 66, 79, 80, 81, 88, 90
- 좌석버스  
111, 111B, 302, 302B
- 마을버스  
584, 584-1, 587, 인천e음71
- 인천광역버스  
1500(서울역-계산삼거리-계양롯데마트)  
9500(부평역-계산삼거리-양재시민의숲)
- 직행버스  
5000(북파주농협-계산역-부천터미널)



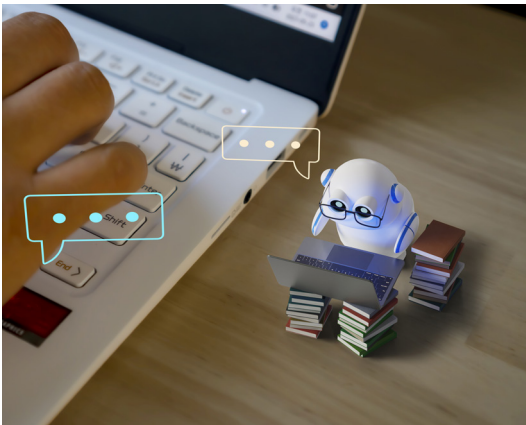
# 오늘도 전진하는 경인여자대학교



## AI선도대학, 다시 뛰는 경인

“AI가 아니라, AI를 활용할 줄 아는 사람이  
AI를 활용하지 못하는 사람의  
일자리를 대체할 것”

학생들에게 AI를 잘 활용하는 능력을 키워줄 것  
입니다.



## ESG교육경영 선포

경인여자대학교는 고등교육기관으로서 사회적  
책임을 충실히 이행하고, 지속가능한 대학경영을  
실천하기 위하여 ESG 교육경영을 추진해 나갈  
것입니다.

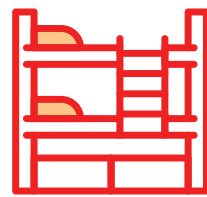


# KYUNG-IN WOMEN'S UNIVERSITY



## 본교 2.7배 규모의 SG(Smart&Green) 캠퍼스 조성

경인여자대학교와 나란히 인접한 SG캠퍼스는 2026년 완공되는 행복기숙사를 시작으로 창의융합관, 보건의료과학관, 글로벌 스마트관 등을 신축하여 보다 나은 교육환경을 제공할 예정입니다.



## 2026년 중 학생 기숙사 완공 예정

경인여자대학교는 2026년 하반기 미래지향적이고 친환경적인 행복기숙사를 새롭게 개관할 예정입니다. 이를 통해 학생들의 부담을 덜어줄 수 있게 되었습니다.

250실(1인실 97실, 2인실 145실, 장애인 2인실 3실)  
약 390명~400명 수용예정



경인여대는

# 미래가치를 창조하는 창의대학

경인여대 캠퍼스는 봄, 여름, 가을, 겨울 계절마다  
다른 색과 향기로 화려하게 변신합니다.  
4계절 아름다운 캠퍼스는 학생들이 배우고,  
성장하는데 가장 필요한 최고의 시설을 품고 있습니다.  
학생들의 잠재력과 창조성이 커지는 경인여대 캠퍼스를 소개합니다.



경인여대는

# Study · Life · Balance 힐링대학

경인여대 스포토피아관은  
학생들의 건강을 책임집니다.  
다양한 스포츠 시설은 공부로  
지친 몸의 활력을 불어 넣습니다.





경인여대는

## 소통하는 공감대학

경인여대 20주년 기념관은 학생들의  
소통의 공간입니다.  
시와 자연이 자유롭게 소통하는 북카페 '아크룸',  
컨벤션 홀에서 진행되는 다양한 행사들은  
학생들의 마음을 치유합니다.



**Sympathizing  
University**



# 한 눈에 보는 경인여대

전국여자대학교 취업률 1위



**70.4%**  
(2022 대학정보공시)

학생 1인당 연간 장학금



**3,888**천원

64회 간호학과 간호사 국가고시



**100%** 합격

학과 수



**25**개

누적 해외봉사 참여인원



**4,208**명

외국인 학생 현황

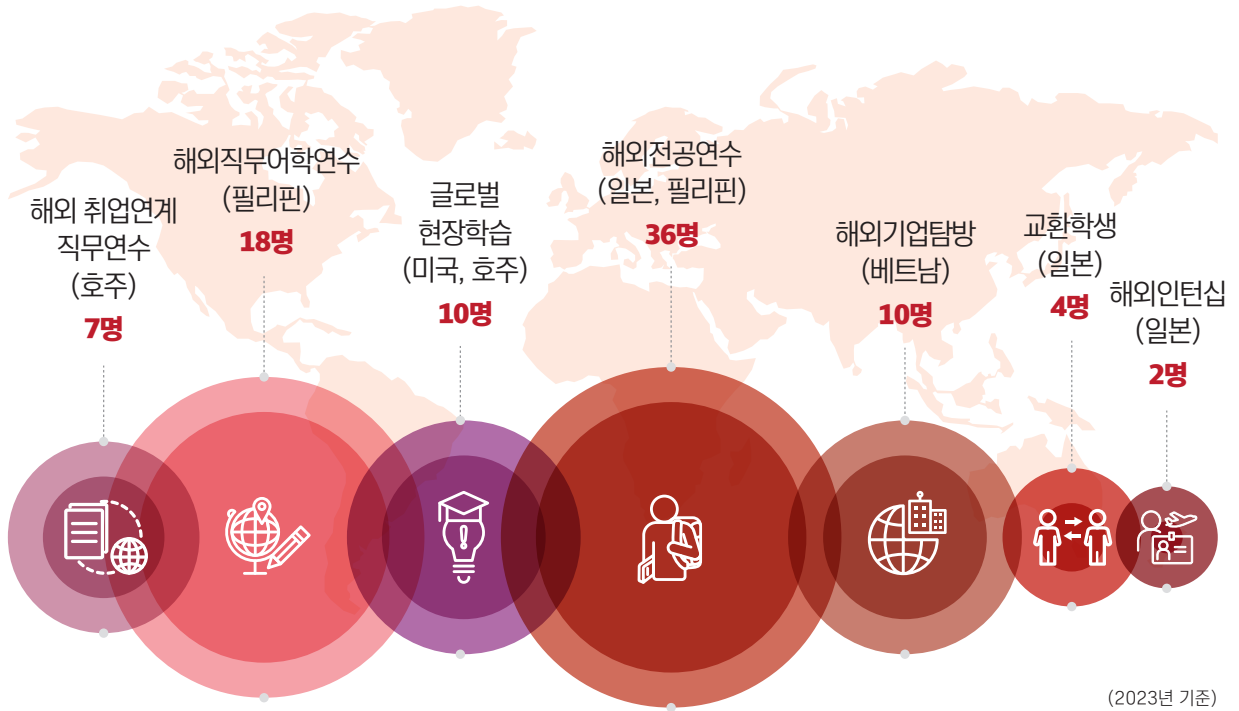


**398**명



**글로벌 취업 프로그램 및 리더십 프로그램**

해외 교류 프로그램에 강한 경인여대!  
경인여대 와서 다양한 글로벌프로그램 참여하자~~!



**대학 평가 인증 현황**



3주기 전문대학  
기관평가  
인증 획득(5년)



교육부

대학기본역량진단 결과  
일반재정  
지원대학 선정



일학습병행  
KOREA DUAL PROGRAM

일학습병행  
공동훈련센터  
지정



대한민국  
교육기부진로  
체험기관 인증



시민라이프칼리지  
인천서민대학

인천서민대학  
시민라이프칼리지  
가족시민캠퍼스 지정

**학과 평가 인증 현황**



간호교육인증평가  
5년 인증 획득  
간호학과



교원양성기관 평가  
우수 등급 획득

간호학과, 유아교육학과



동물보건사  
양성기관 평가 인증  
반려동물보건학과



보건의료  
정보관리교육 인증  
보건의료행정학과

# 경인마일리지제도

## 가. 경인마일리지 제도란?

- 경인여대는 학생들이 우수한 기술, 경험 등 다양한 영역에서 발전하고, 경쟁력을 갖춘 인재로 성장할 수 있도록 다양한 비교과 프로그램을 운영하고 있습니다. 이러한 교육 프로그램은 대학 핵심역량(인성, 자기관리, 의사소통, 협력, 창의, 글로벌) 등을 강화할 수 있도록 도와줍니다. 경인마일리지제도를 통해 경인여대 학생들은 2020년부터 현재까지 400명의 학생들이 총 110,000,000원의 장학금을 수혜 받았습니다.

2020년 ~ 현재까지

 **400명**

 **110,000,000원**

## 나. 주요프로그램 안내

- 2024학년도 비교과 마일리지 프로그램

구분	프로그램명	마일리지
인성	경인멘토특강(AI+)	20
	AI 자기소개서	20
자기관리	자신감, 자존감에 대한 동기증진 프로그램	30
	MOS온라인 특강 이수(과목별)	10
소통	AI 활용 말하기 경진대회	40
	모의면접 클리닉 프로그램	30
	의사소통 및 대인관계 역량개발 프로그램	30
협업	피어스 튜터링(AI+)	40
	또래 상담자 양성 프로그램: 기초 및 심화반	40
창의	전공연관 공모전응시지원(AI+)	40
	창업 캠프	40
	창업특강	20
글로벌	온라인 모의토익	20
	해외취업설명회	20
	기타 국제교류 관련 프로그램 (특강, 행사 포함)	20

※ 2024학년도 기준 운영되는 프로그램 일부. 그 외 세부 프로그램은 변경될 수 있습니다.

## 다. 장학금 지급기준 안내

- 마일리지 적립 보상

	인원	장학금(1인)	지급금액
<b>Level 1</b> 1~5위	5명	1,000,000원	5,000,000원
<b>Level 2</b> 6~10위	5명	700,000원	3,500,000원
<b>Level 3</b> 11~20위	10명	500,000원	5,000,000원
<b>Level 4</b> 21~50위	30명	300,000원	9,000,000원
<b>Level 5</b> 51~100위	50명	100,000원	5,000,000원

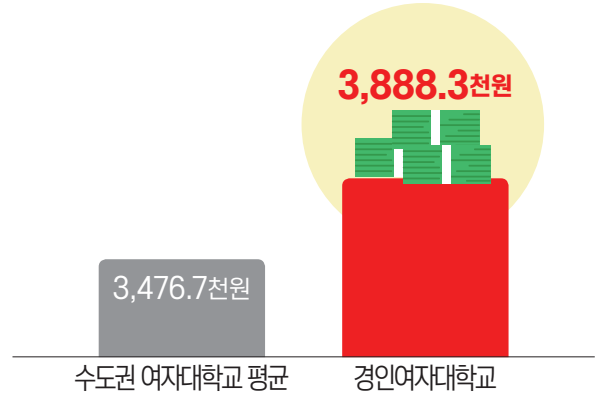
 **100명/년**  **27,500,000원**

※ 학생의 마일리지 취득 점수의 합이 최소 170점 이상이어야함.  
 ※ 학생역량관리시스템(KCMS)에서 학생별로 참여한 프로그램에 따라 마일리지 가 부여 관리되며, 우수 활동자를 선발하여 장학금 지급합니다.  
 ※ 등록금 사전감면되는 국가장학금과는 별개로 운영됨. 1년1회 학년말지급됩니다.(2024학년도 기준)

# 든든한 학생지원제도

경인여자대학교는 재학생이 학비 걱정 없이 공부에 전념할 수 있도록 부모의 마음으로 학생들을 지원합니다. 교내외 장학금, 국가장학금 등 다양한 장학제도 혜택을 학생들이 누릴 수 있도록 노력하고 있습니다.

## 학생 1인당 연간 장학금



2023 대학정보공시

## 교내 장학금 안내

### 경인여자대학교와 함께 너의 꿈을 '키우'자!

재학생의 교육비 부담을 덜어주고 학업에 전념할 수 있도록 부모의 마음으로 학생들을 지원하고 있으며, 경인여자대학교 재학생들은 학생 1인당 연간 평균 388만원의 장학금을 수혜 받고 있습니다. (2023 대학알리미 정보공시)



#### 신입생 장학금

경인여자대학교에 입학한 신입생의 꿈을 응원하고 격려하기 위해 지급되는 장학금입니다.

**장학명** 신입생장학



#### 가계곤란장학금

경제적인 어려움을 겪고있는 재학생의 등록금 부담 완화를 위해 지급되는 장학금입니다.

**장학명** 복지장학, 나눔장학, 재해장학



#### 성적장학금

품행이 단정하고 타의 모범이 되는 학생으로서 성적이 우수한 학생에게 지급되는 장학금입니다.

**장학명** 성적우수 장학, 성적향상 장학



#### 근로장학금

대학 내 근로지에서 행정 등 관련 업무지원하며 학생에게 지급되는 장학금입니다.

**장학명** 경인인턴십장학, 국가근로 장학



#### 봉사장학금

총학생회, 선거관리위원회 등 학생 자치기구에서 봉사활동을 하는 학생에게 지급되는 장학금입니다.

**장학명** 봉사장학명 (학생자치기구관련부서장 추천, 총무과대표, 과대표, 선거관리위원회, 졸업준비위원회)



#### 그 외 기타장학금

그 외 각 분야에 해당되는 내용으로 재학생에게 지급되는 장학금입니다.

**장학명** 학사학위전공심화장학, 보훈장학, 새터민장학, 다문화가정장학, 교직원가족장학, 글로벌장학, 가족장학, 만학도장학, 인증평가장학, 장애학생장학, 경인인재육성장학

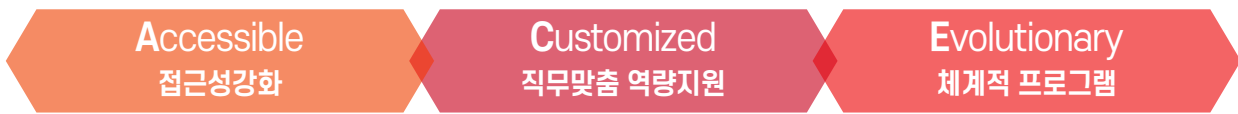
### 참고사항

- 2024학년도 교내장학금 기준
- 장학예산 및 지급 금액은 매년 변동될 수 있음
- 교내 장학금은 타장학금(국가장학금 포함)과 합산하여 최대 등록금 범위 내에서 지급가능
- 교내장학금과 국가장학금을 동시에 등록금 감면받는 경우 국가장학금이 우선 감면됨

# 입학부터 취업까지 취창업진로지원센터가 함께 합니다.

취업률 전국 여대  
최상위권  
**71.4%**  
지속적으로  
상승중인 취업률

취창업진로지원센터에서는 **A.C.E(Accessible Customized Evolutionary)**  
학생 맞춤형 진로 취·창업 지원을 하고 있습니다.



## 학년별 상담 및 진로 취·창업 로드맵

신입생	재학생	졸업예정생	
<b>진로탐색/대학생활설계</b> <ul style="list-style-type: none"> <li>• 자기이해 및 학교생활 적응                             <ul style="list-style-type: none"> <li>- 신입생 진로 설계검사</li> <li>- 자기이해와 자아개발</li> <li>- 대학생활 적응 특강</li> </ul> </li> <li>• 대학생활 설계                             <ul style="list-style-type: none"> <li>- 학년별 목표설정 상담</li> <li>- 자기분석프로그램</li> <li>- 진로 특강</li> </ul> </li> <li>• 취·창업역량기초                             <ul style="list-style-type: none"> <li>- 창업동아리 활동</li> <li>- 진로·취업가이드북</li> <li>- 창업 가이드북</li> </ul> </li> </ul>	<b>진로설정/직무탐색</b> <ul style="list-style-type: none"> <li>• 진로 및 적성탐색                             <ul style="list-style-type: none"> <li>- 직업흥미검사</li> <li>- 진로설계 집단상담</li> <li>- 찾아가는 상담</li> </ul> </li> <li>• 진로탐색 훈련                             <ul style="list-style-type: none"> <li>- 직업적성검사</li> <li>- 진로설계 프로그램</li> <li>- 진로 캠프</li> </ul> </li> <li>• 취·창업 탐색                             <ul style="list-style-type: none"> <li>- 취·창업 특강(미래시장 고용트렌드, 창업트렌드, 기업가 정신, 실무전문가와와의 만남 등)</li> <li>- 창업 교과목(교양선택)</li> <li>- 취업캠프/창업캠프</li> </ul> </li> </ul>	<b>취업역량 개발</b> <ul style="list-style-type: none"> <li>• 학습능력 및 직무능력향상                             <ul style="list-style-type: none"> <li>- 1:1 맞춤 학습 코칭</li> <li>- 갈등관리/대인관계/의사소통 기술 관련 특강 진행</li> </ul> </li> <li>• 직무역량 강화                             <ul style="list-style-type: none"> <li>- 대학생 직무역량 검사</li> <li>- 기업 및 직무분석상담</li> <li>- 직무수행능력향상 프로그램</li> <li>- 역량개발상담 (자격증, 대외활동 등)</li> </ul> </li> <li>• 취·창업목표설정 및 경력관리                             <ul style="list-style-type: none"> <li>- 취·창업 특강(직무 및 직업 탐색 특강, 멘토 특강)</li> <li>- AI 이력서, 자기소개서 지원</li> </ul> </li> </ul>	<b>실전취업/사회진출도전</b> <ul style="list-style-type: none"> <li>• 취업준비생 스트레스 관리                             <ul style="list-style-type: none"> <li>- 취업준비생 맞춤 심리상담</li> <li>- 지도교수 연계 상담</li> </ul> </li> <li>• 취업경쟁력 강화                             <ul style="list-style-type: none"> <li>- 취업정보제공 및 추천</li> <li>- 취업상담(입사지원서, 모의면접)</li> <li>- 취업역량강화프로그램</li> <li>- AI 모의 면접</li> </ul> </li> <li>• 취·창업실무 및 능력향상                             <ul style="list-style-type: none"> <li>- SPEC UP Festival(헤어메이크업, 입사서류 사진 지원 프로그램)</li> <li>- 입사지원서 경진대회</li> <li>- 교내 창업경진대회</li> <li>- 외부 창업경진대회 참가 지원</li> </ul> </li> </ul>

\* 2024학년도 기준. 2025년 진행할 경우 프로그램 변동될 수 있습니다.

# 역시! 경인여대! 우수취업사례



## 임용고시 합격 현황

구분	2021년도	2022년도	2023년도	2024년도	
임용고시 합격생	간호학과	3명	4명	3명	2명

### 간호보건계열

- 2019 김O리 신촌세브란스병원
- 2020 강O늘 인하대학교병원
- 2020 김O안 순천향대병원
- 2020 문O연 이대목동병원
- 2020 조O희 고려대안암병원
- 2020 최O진 FITI시험연구원
- 2021 금O은 부천서울여성병원
- 2021 김O림 인천보건환경연구원
- 2021 장O수 스탠포드호텔
- 2021 제O은 한국의료행정실무협회

### 교육복지경영

- 2020 김O주 경의동화나라유치원
- 2020 원O담 꿈동산유치원
- 2020 이O하 조양인더스트리
- 2020 임O빈 우리세무회계
- 2020 황O은 명성관세법인
- 2021 권O비 김포시노인종합복지관
- 2021 손O영 세무법인태강
- 2021 손O화 임학지역아동센터
- 2021 이O채 구림계산노인복지센터
- 2021 장O윤 현대두산인프라코어

### 관광외식

- 2019 문O희 대한항공
- 2019 장O은 강원랜드
- 2020 김O지 오키나와 유인치 호텔
- 2020 박O희 에이큐아시아나
- 2020 송O선 후쿠오카 공항
- 2020 장O서 소피텔엠버서더서울호텔
- 2020 편O원 파라다이스 호텔
- 2021 김O빈 프리존아이스코리아
- 2021 김O주 이비스스타일엠버서더인천에어포트
- 2021 김O주 파라다이스시티

### 디자인경영

- 2018 최O리 나비컴퍼션
- 2019 백O원 픽스엔터테인먼트
- 2019 이O정 MBC예능연구소
- 2019 황O하 DDP동대문플라자
- 2020 곽O희 SBS DP
- 2020 이O연 ENA
- 2020 이O연 한국경제TV
- 2020 조O애 TV조선
- 2020 조O연 팍컴코리아

# 4년제 대학교와 동일한 학사학위전공 심화과정

학사학위전공심화과정은 전문대학 졸업생의 직무수행 능력을 향상시키고 계속교육의 기회를 제공하여 이론과 실무능력을 갖춘 전문기술 인력을 양성하기 위한 교육제도로, 학사학위 취득을 원하는 전문대학 졸업자들이 4년제 일반대학과 동일한 학사학위를 받을 수 있는 제도입니다.

- \* 지원자격**

동일계열의 전문대학  
또는 동등 이상의 학위과정을 졸업한 자
- \* 학사학위 전공심화 과정 개설학과**

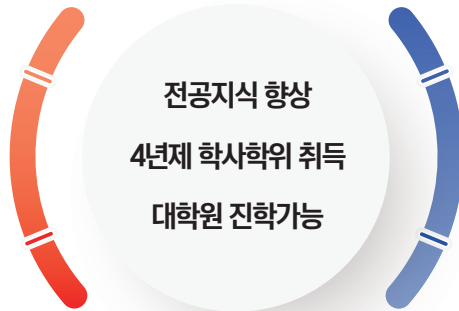
간호학과, 디지털미디어디자인학과,  
국제통상학과, 보건환경학과, 세무회계학과,  
식품영양학과, 영상방송학과, 유아교육학과,  
항공서비스학과, 호텔관광학과
- \* 풍부한 장학금 혜택**
  - 입학부터 졸업까지 학사학위장학금 계속 지원 (직전학기 9학점 이상 이수, 매학기 2.0이상 취득시)
  - 학사학위장학금 타장학금 합산 등록금 범위 내 학기별 최대 100만원 지원



## 경인여자대학교 학사학위전공심화과정 입학

### 2년제(3,4학년 과정)

- 전문대학(2년제) 졸업
- 4년제 대학 졸업자 또는 2학년 이상 수료자
- 학사학위 전공심화과정 (2년과정 54학점 이상 이수)



### 1년제(4학년 과정)

- 전문대학(3년제) 졸업
- 4년제 대학 졸업자 또는 3학년 이상 수료자
- 학사학위 전공심화과정 (1년과정 18학점 이상 이수)

※ 전문대학을 졸업한 자 또는 이와 동등 이상의 학력이 있다고 인정되는 자로서, 고등교육법 제50조의2 제4항에 따른 전공심화과정을 설치한 대학의 해당학과 또는 교육부장관이 정하는 관련학과를 졸업한 자로 한다.

# 입학상담서비스 안내

## 상담서비스 안내



### 카카오톡 채널

입시 관련 상담을 간편하고 빠르게 받고 싶다면  
경인여자대학교 카카오톡을 통해  
상담을 받을 수 있습니다.



▶ 카카오톡채널 바로가기

## 내신 성적 산출 안내



### 내신 성적 산출

경인여자대학교 입학홈페이지 입시도우미  
내신성적산출에서 본인의 성적을 확인할 수 있습니다.



▶ 내신 성적 산출 바로가기

## 입학 Q&A



### 입시 Q&A

입시 관련 자료가 필요하거나  
보다 자세한 내용을 상담받고 싶다면  
경인여자대학교 입학홈페이지를 통해  
본인이 원하는 상담을 받을 수 있습니다.



▶ 입시 Q&A 바로가기



경인여자대학교 입학안내(전화상담)

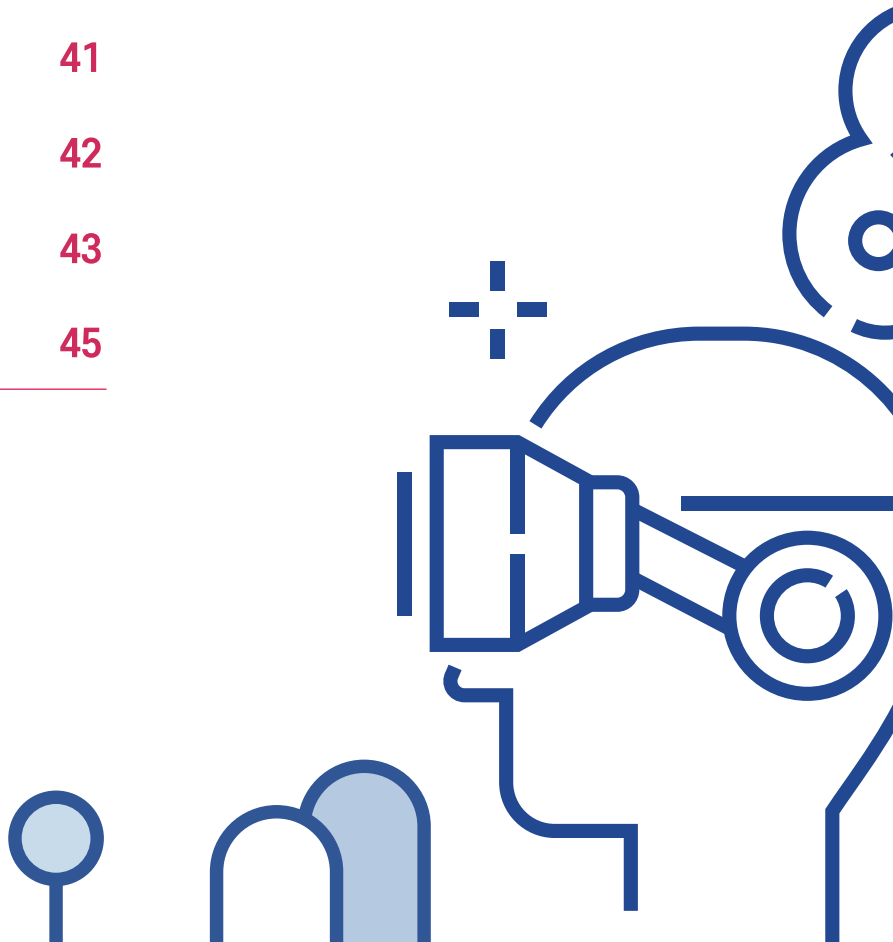
032-540-0031~0035

# 입학전형

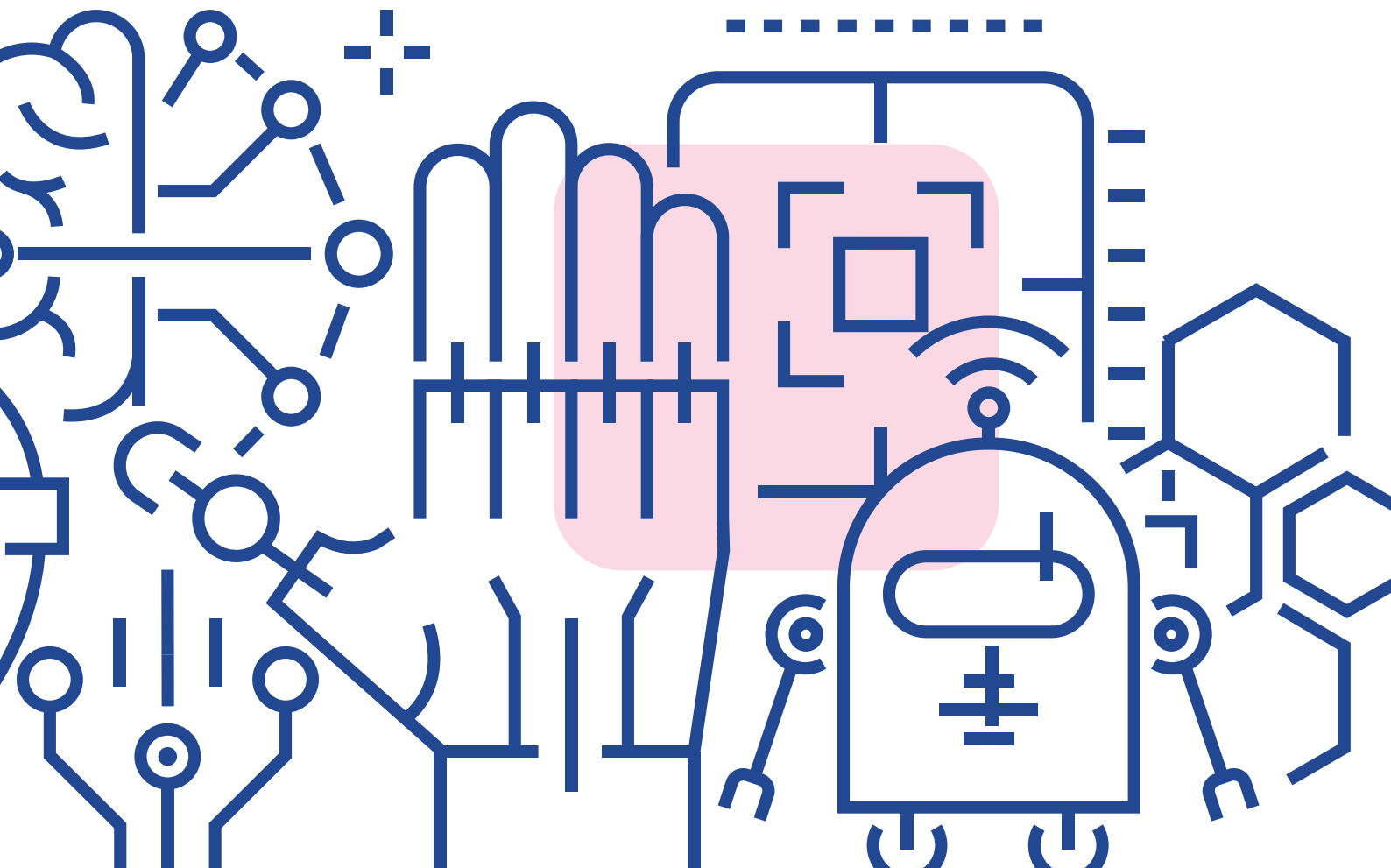
---

1. 입시 주요 변경사항	18
2. 전형일정	19
3. 모집학과 및 모집인원	20
4. 접수방법 및 전형료	26
5. 지원자격	27
6. 전형방법(※등점자 처리기준)	29
7. 제출서류	33
8. 세부 성적 반영 방법	35
9. 면접고사 안내	40
10. 합격자 발표 및 충원 안내	41
11. 등록포기 및 환불 안내	42
12. 대학자체 제출서류	43
13. FAQ 자주 묻는 질문	45

---



# AI선도대학 다시 뛰는 경인



# 1

## 입시 주요 변경사항



변경내용	2024학년도	2025학년도	
학과신설	-	반려동물산업학과(2년제) 응급구조학과(3년제) 치위생학과(3년제) 작업치료학과(3년제) 글로벌한국학과(2년제)	
계열통합신설	뷰티디자인학과 뷰티케어전공	뷰티융합계열	뷰티케어전공
	뷰티디자인학과 메이크업전공		메이크업전공
	헤어뷰티학과		헤어뷰티전공
	컴퓨터소프트웨어학과	AI정보융합계열	AI휴먼케어전공 컴퓨터소프트웨어전공
학과명칭변경	광고디자인학과	디지털미디어디자인학과	
	호텔카지노학과	호텔관광학과	
학과폐지	경영학과/아동보육학과/토탈뷰티학과	폐지	
전형유형 (수시모집 정원내)	특별전형 (일반고/특성화고/고른기회/성인천화)	특별전형 (일반고/특성화고/고른기회)	
성적반영축소	<ul style="list-style-type: none"> <li>전체학과 : 학생부성적 최우수 2개학기</li> <li>간호학과, 반려동물보건학과 : 학생부 성적 최우수 3개학기</li> </ul>	<ul style="list-style-type: none"> <li>전체학과 : 학생부성적 최우수 1개학기</li> <li>간호학과, 반려동물보건학과 : 학생부 성적 최우수 2개학기</li> </ul>	
가산점 부여	해당학과 어학, 자격증, 추천자, 경력자 유무에 따라 가산점 10% 반영	뷰티융합계열만 자격증, 수상경력, 추천자 유무에 따라 가산점 10% 반영	

# 2

## 전형일정



구분	수시1차	수시2차	정시
원서접수	2024.09.09.(월) ~ 10.02.(수) 24:00마감	2024.11.08.(금) ~ 11.22.(금) 24:00마감	2024.12.31.(화) ~ 2025.01.14.(화) 24:00마감
서류제출 (해당자에 한함)	2024.10.07.(월) 17:00마감	2024.11.26.(화) 17:00마감	2025.01.16.(목) 17:00마감
면접일정 (해당자에 한함)	2024.10.10.(목) ~ 10.13.(일)	2024.11.28.(목) ~ 12.01.(일)	2025.01.23.(목) ~ 01.25.(토)
합격자발표	2024.11.04.(월)	2024.12.13.(금)	2025.02.07.(금)
등록확인예치금 (300,000원) 납부	2024.12.16.(월) ~ 12.18.(수)		-
최종등록 (잔여등록금 납부)	2025.02.10.(월) ~ 02.12.(수)		
총원합격자 발표 및 등록	2024.12.19.(목) ~ 2024.12.30.(월) 21:00까지		2025.02.13.(목) ~ 02.28.(금) 22:00까지

면접학과	<ul style="list-style-type: none"> <li>간호학과(전문대졸이상전형), 반려동물보건학과, 항공서비스학과, 글로벌한국학과</li> </ul>
등록확인예치금 &최종등록금 납부	<ul style="list-style-type: none"> <li>개인별 (가상)계좌로 입금 후 등록금 납부여부 확인바람</li> <li>등록금을 기한내에 납부 하지 않을 경우, 입학이 취소되오니 유의바람</li> </ul>
총원합격자 발표 및 등록	<ul style="list-style-type: none"> <li>개별통보</li> <li>연락두절 시 5회 이상 통보 후 총원대상자에서 제외</li> </ul>

# 3 모집학과 및 모집인원



## 2025학년도 수시1차 모집인원

※ 모집기간 별 학과 간 복수지원 최대 2회 가능 / 단, 동일학과 전형 간 복수지원 불가

모집단위	전형구분	학제	입학 정원	수시 1차									
				일반전형		정원 내 특별전형			정원 외 특별전형				
				면접	학생부	일반고	특성화고	고른 기회	전문대 이상 졸업자	농어촌 학생	기초생활 수급자 및 차상위	재외국민 및 외국인	
	자유전공학과	2	53		40			1					
간호 보건	간호학과★ <b>학</b>	4	159			61	10	1	23	2	2		
	보건의료행정학과	3	90		71			1		1	2		◆
	보건환경학과 <b>학</b>	2	25		20			1			1		◆
	반려동물보건학과☆	3	50	39				1					
	반려동물산업학과	2	25		19			1			1		◆
	식품영양학과 <b>학</b>	3	35		28			1	1		1		◆
	스포츠헬스케어학과	2	30		11			1					
	응급구조학과	3	25		18			1	1		1		
	치위생학과	3	36		26			1	1	1	1		
	작업치료학과	3	40		29			1	1	1	1		
관광 외식	관광외국어학과	2	30		24			1			1		◆
	호텔관광학과 <b>학</b>	2	25		20			1					◆
	항공서비스학과★ <b>학</b>	2	95	80				1		1	3		◆
	호텔조리베이커리학과	2	37		29			1			2		◆
	글로벌한국학과★	2	20	2									◆
교육 복지 경영	유아교육학과 <b>학</b>	3	96		73			1	1		2		
	사회복지학과	3	40		33			1					◆
	국제통상학과 <b>학</b>	2	25		20			1	1		1		◆
	세무회계학과 <b>학</b>	2	55		42			1		1	1		◆
디자인 영상	디지털미디어디자인학과 <b>학</b>	3	62		50			1			2		◆
	패션디자인학과	3	33		26			1			1		◆
	영상방송학과 <b>학</b>	3	64		51			1		1	1		◆
뷰티 융합	뷰티 융합계열	뷰티케어전공	2	100	80			1		1	3		◆
		메이크업전공											
		헤어뷰티전공											
시정보 융합	시정보 융합계열	시휴먼케어전공	3	55	42			1			2		◆
		컴퓨터소프트웨어전공											
합계			1,305	121	752	61	10	24	29	9	29		◆

### 지원 시 참고사항

- ★ 항공서비스학과, 글로벌한국학과, 간호학과(정원외 전문대졸이상전형) 수시-정시 면접 시행
- ☆ 반려동물보건학과 수시만 면접 진행
- 학** 4년제 학사학위 전공심화과정 개설학과
- 수시1차 모집에 지원한 자는 합격여부와 상관없이 수시2차 모집에 지원 가능
- 수시1차 미충원 인원은 수시2차 모집으로, 수시모집 미충원 인원은 정시모집 인원에 이월 합산하여 선발하며, 학생부 성적은 수시전형 기준으로 적용함
- 수시모집 합격자(우리대학 및 타대학 합격자, 예비합격자 포함)는 “정시 및 추가모집” 지원불가
- ◆ 재외국민 및 외국인 전형은 모집인원 제한 없음

## 2024학년도 수시1차 지난 입시결과

전형구분 모집단위	수시1차																							
	일반전형				일반고				특성화고				전문대졸				농어촌학생				기초차상위			
	경쟁률	평균	최저	예비	경쟁률	평균	최저	예비	경쟁률	평균	최저	예비	경쟁률	평균	최저	예비	경쟁률	평균	최저	예비	경쟁률	평균	최저	예비
자유전공학과	3.2	6.2	9	39																				
간호학과★					10.1	2.8	3.4	143	11.2	2.1	2.5	31	13.8	3.8	4.25	23	9.5	3.5	3.6	2	10	2.5	3	0
보건의료행정학과					4.3	5.7	9	207	3.1	4.6	6.87	36					2	최종등록없음			13	6.1	6.1	10
보건환경학과	2	5.9	8	20																	1	최종등록없음		
반려동물보건학과☆	4.1	5.7	6.8	28																				
식품영양학과					3.6	5.9	8.1	64	2.6	4.2	3.6	6	지원자없음								2	6.5	6.5	1
스포츠웰스케어학과					4.6	6.6	7.7	32	3	4.2	5.3	5												
관광외국어학과					3.3	5.7	7.6	49	2.3	4.7	4.7	7					1	7.1	7.1	0	2	최종등록없음		
호텔·카지노학과					3.4	5.6	6.5	21	3.3	3.6	3.6	0					지원자없음				2	최종등록없음		
항공서비스학과★	8.3	5.4	5.2	485													4	6.2	6.2	2	7.5	최종등록없음		
호텔조리베이커리학과	4.7	5.9	8	111																	3.5	5	5	1
유아교육학과					3.8	5.6	7.3	230	3.5	4.4	5.2	19	1	최종등록없음			3	최종등록없음			2.8	4.6	4.6	0
사회복지학과					4.5	6.2	8.5	131	4.3	5.6	7.7	20												
국제통상학과					1.5	4.8	6.3	0	1.2	5.7	5.7	0	지원자없음				지원자없음				1	최종등록없음		
세무회계학과					1.3	5.7	7.6	9	2.1	4.7	6.1	12					1	최종등록없음			1	최종등록없음		
광고디자인학과	2.2	5.5	7.5	68																	2.5	최종등록없음		
패션디자인학과					3.4	6	7.3	51	4.4	5.5	6.8	21									3	7.8	8	1
뷰티디자인학과 뷰티케어전공					3.9	6.3	7.7	78	4.1	4.9	7.7	30					지원자없음				1	5.6	5.6	0
뷰티디자인학과 메이크업전공					8.5	6.2	7	66	10.3	5.6	6	11					1	최종등록없음			1	최종등록없음		
헤어뷰티학과☆	3.1	5.6	7.2	52																	6	최종등록없음		
영상방송학과					2.3	5.4	7.7	61	3.3	5.4	7.7	37									2.7	최종등록없음		
컴퓨터소프트웨어학과					1.6	5.6	7.8	10	2.5	5.8	6.3	4					1	최종등록없음			1	최종등록없음		

- ★ 항공서비스학과, 간호학과(전문대졸이상)는 수시·정시모집 모두 면접시험
- ☆ 반려동물보건학과, 헤어뷰티학과는 수시모집만 면접시험
- 2025학년도 폐과학과 제외함

## 2025학년도 수시2차 모집인원

※ 모집기간 별 학과 간 복수지원 최대 2회 가능 / 단, 동일학과 전형 간 복수지원 불가

모집단위	전형구분	학제	입학 정원	수시 2차								
				일반전형		정원 내 특별전형		정원 외 특별전형				
				면접	학생부	일반고	특성학교	전문대이상 졸업자	농어촌 학생	기초생활 수급자 및 차상위	재외국민 및 외국인	
자유전공학과		2	53		11							
간호 보건	간호학과★ <b>학</b>	4	159			36	6	17	2	1		
	보건의료행정학과	3	90		16				1	1	◆	
	보건환경학과 <b>학</b>	2	25		3					1	◆	
	반려동물보건학과☆	3	50	9								
	반려동물산업학과	2	25		4					1	◆	
	식품영양학과(학)	3	35		5					1	◆	
	스포츠헬스케어학과	2	30		10							
	응급구조학과	3	25		5			1		1		
	치위생학과	3	36		8							
작업치료학과	3	40		9								
관광 외식	관광외국어학과	2	30		4						◆	
	호텔관광학과(학)	2	25		3						◆	
	항공서비스학과★ <b>학</b>	2	95	13					1	2	◆	
	호텔조리베이커리학과	2	37		6					2	◆	
	글로벌한국학과★	2	20	2							◆	
교육 복지 경영	유아교육학과 <b>학</b>	3	96		20			1		1		
	사회복지학과	3	40		5						◆	
	국제통상학과 <b>학</b>	2	25		3					1	◆	
	세무회계학과 <b>학</b>	2	55		11					1	◆	
디자인 영상	디지털미디어디자인학과 <b>학</b>	3	62		10						◆	
	패션디자인학과	3	33		5					1	◆	
	영상방송학과 <b>학</b>	3	64		11					1	◆	
뷰티 융합	뷰티 융합계열	뷰티케어전공	2	100	18				1	2	◆	
		메이크업전공										
		헤어뷰티전공										
AI정보 융합	AI정보 융합계열	시후먼케어전공	3	55	11					1	◆	
		컴퓨터소프트웨어전공										
<b>합계</b>			<b>1,305</b>	<b>24</b>	<b>178</b>	<b>36</b>	<b>6</b>	<b>19</b>	<b>5</b>	<b>18</b>	<b>◆</b>	

### 지원 시 참고사항

- ★ 항공서비스학과, 글로벌한국학과, 간호학과(정원외 전문대졸이상전형) 수시-정시 면접 시행
- ☆ 반려동물보건학과 수시만 면접 진행
- **학** 4년제 학사학위 전공심화과정 개설학과
- 수시1차 모집에 지원한 자는 합격여부와 상관없이 수시 2차 모집에 지원 가능
- 수시1차 미충원 인원은 수시2차 모집으로, 수시모집 미충원 인원은 정시모집 인원내 이월 합산하여 선발하며, 학생부 성적은 수시전형 기준으로 적용함
- 수시모집 합격자(우리대학 및 타대학 합격자, 예비합격자 포함)는 “정시 및 추가모집” 지원불가
- ◆ 재외국민 및 외국인 전형은 모집인원 제한 없음

## 2024학년도 수시2차 지난 입시결과

전형구분 모집단위	수시2차																							
	일반전형				일반고				특성화고				전문대졸				농어촌학생				기초차상위			
	경쟁률	평균	최저	예비	경쟁률	평균	최저	예비	경쟁률	평균	최저	예비	경쟁률	평균	최저	예비	경쟁률	평균	최저	예비	경쟁률	평균	최저	예비
자유전공학과	13	5.4	6.5	19																				
간호학과(4년제)★					15	2.9	3.4	150	11	2.2	2.4	13	11.6	3.9	4.1	3	14	3.2	3.4	1	16	3	3	0
보건의료행정학과					15.2	5.2	7.1	183	10	4.4	5	17					3	최종등록없음			9	8.1	8.1	7
보건환경학과	7	3.4	3.4	0																	1	6.8	6.8	0
반려동물보건학과☆	7.6	5.3	6.8	10																				
식품영양학과					9.5	5.9	7.2	33	5	6	6	1	지원자없음								1	최종등록없음		
스포츠헬스케어학과					6.6	5.2	5.7	13	3.7	6.8	7.5	8												
관광외국어학과					9.3	5.9	7.1	25	5	최종등록없음														
호텔·카지노학과					5.7	7.4	8.5	13	6	최종등록없음							지원자없음				2	최종등록없음		
항공서비스학과★	11.3	5.5	7	40													4	4.1	4.1	0	5	6.5	6.2	3
호텔조리베이커리학과	9.1	5.6	6.3	36																	2	6	6	0
유아교육학과					7.2	5.4	7.2	104	4.2	5.3	5.3	11	1	최종등록없음			5	최종등록없음			3	최종등록없음		
사회복지학과					9.3	5.9	7.3	64	4.5	5.3	6.3	6												
국제통상학과					6	5	6.1	5	1.5	3.9	3.9	0	1	최종등록없음			1	5.4	5.4	0				
세무회계학과					6.1	5.3	6.2	29	5	최종등록없음											3	7.3	7.3	2
광고디자인학과	7.6	5.8	6.6	56																				
패션디자인학과					8.8	5.4	6.1	17	7	5.3	6.2	11									1	최종등록없음		
뷰티디자인학과 뷰티케어전공					7.1	6.9	7.5	41	13	6.2	5.3	16					0.5	최종등록없음			3	최종등록없음		
뷰티디자인학과 메이크업전공					19.7	7.3	7.3	34	14	최종등록없음							2	6.6	6.6	1	3	최종등록없음		
헤어뷰티학과☆	8.1	5.2	7.1	30																	3	최종등록없음		
영상방송학과					9.5	5.4	9	85	3.8	최종등록없음											5	6.9	7.3	4
컴퓨터소프트웨어학과					5.8	5.8	6.6	13	2	최종등록없음														

- ★ 항공서비스학과, 간호학과(전문대졸이상)는 수시·정시모집 모두 면접시행
- ☆ 반려동물보건학과, 헤어뷰티학과는 수시모집만 면접시행
- 2025학년도 폐과학과 제외함

## 2025학년도 정시 모집인원

※ 모집기간 별 학과 간 복수지원 최대 2회 가능 / 단, 동일학과 전형 간 복수지원 불가

모집단위	전형구분	학제	입학 정원	정시						
				일반전형			정원 외 특별전형			
				수능	학생부	면접	전문대이상 졸업자	농어촌 학생	기초생활수급자 및 차상위	재외국민 및 외국인
	자유전공학과	2	53	1						
간호 보건	간호학과★ <b>학</b>	4	159	45			7	1	1	
	보건의료행정학과	3	90	2						◆
	보건환경학과 <b>학</b>	2	25	1						◆
	반려동물보건학과☆	3	50	1						
	반려동물산업학과	2	25	1						◆
	식품영양학과 <b>학</b>	3	35	1						◆
	스포츠헬스케어학과	2	30	5	3					
	응급구조학과	3	25	1						
	치위생학과	3	36	1						
	작업치료학과	3	40	1						
관광 외식	관광외국어학과	2	30	1						◆
	호텔관광학과 <b>학</b>	2	25	1						◆
	항공서비스학과★ <b>학</b>	2	95			1				◆
	호텔조리베이커리학과	2	37		1					◆
	글로벌한국학과★	2	20			16				◆
교육 복지 경영	유아교육학과 <b>학</b>	3	96	2						
	사회복지학과	3	40	1						◆
	국제통상학과 <b>학</b>	2	25	1						◆
	세무회계학과 <b>학</b>	2	55	1						◆
디자인 영상	디지털미디어디자인학과 <b>학</b>	3	62	1						◆
	패션디자인학과	3	33	1						◆
	영상방송학과 <b>학</b>	3	64	1						◆
뷰티 융합	뷰티 융합계열	뷰티케어전공	2	100	1					◆
		메이크업전공								
		헤어뷰티전공								
시정보 융합	시정보 융합계열	시휴먼케어전공	3	55	1					◆
		컴퓨터소프트웨어전공								
합계			1,305	72	4	17	7	1	1	◆

### 지원 시 참고사항

- ★ 항공서비스학과, 글로벌한국학과, 간호학과(정원외 전문대졸이상전형) 수시-정시 면접 시행
- ☆ 반려동물보건학과 수시만 면접 진행
- 학** 4년제 학사학위 전공심화과정 개설학과
- 수시1차 미충원 인원은 수시2차 모집으로, 수시모집 미충원 인원은 정시모집 인원내 이월 합산하여 선발하며, 학생부 성적은 수시전형 기준으로 적용함
- 수시모집 합격자(우리대학 및 타대학 합격자, 예비합격자 포함)는 “정시 및 추가모집” 지원불가
- ◆ 재외국민 및 외국인 전형은 모집인원 제한 없음

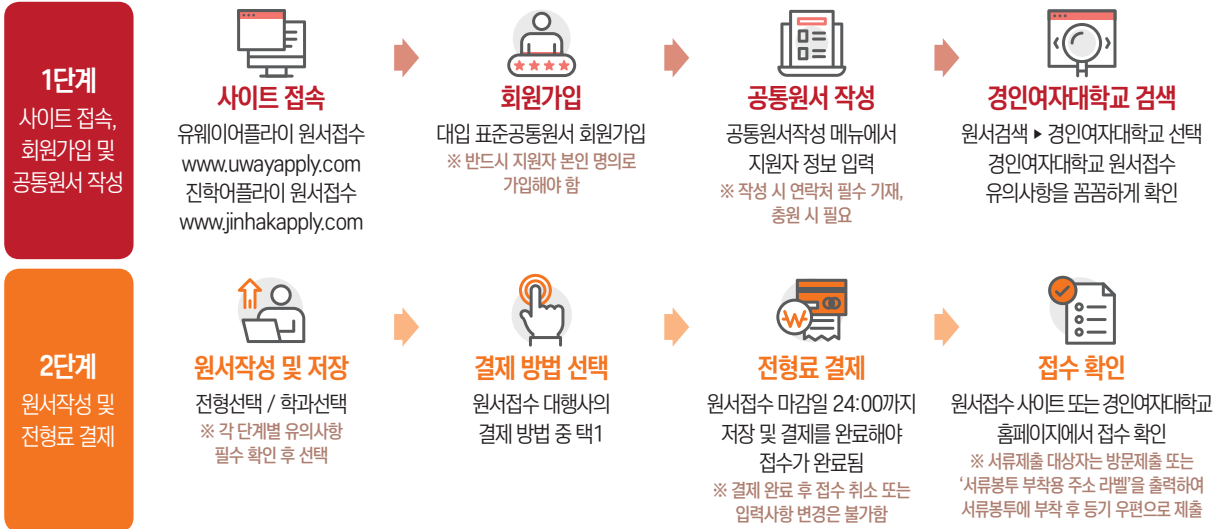


# 4

## 접수방법 및 전형료



### 1 원서접수 방법 안내



### 2 원서접수 유의사항

- 모집기간별 학과 간 복수지원 최대 2회 가능/ 단, 동일학과 전형 간 복수지원 불가(전문대학은 수시6회 지원제한에 해당없음)
- 원서접수는 접수대행업체(진학사, 유웨이)의 홈페이지에 접속하여 가입절차에 따라 회원가입 후 개인정보 활용 동의를 거쳐 접수해야 하며, 동일학과 및 2개학과 이상 중복접수 시 별도의 안내 없이 접수시간순으로 자동 취소 처리함
- 수시1차 합격 여부와 상관없이 수시2차 중복지원 가능함(타 대학지원자 포함)
- 접수 완료된(전형료 결제 완료된) 입학원서는 기재사항 변경 및 한불이 불가하며, 제출된 서류는 일체 반환하지 않음
- 입학원서의 모든 사항은 정확하게 입력하여야 하며 입력 내용의 누락 오기 및 구비서류미비 등의 사유로 수험생에게 불이익이 발생할 경우 본 대학교에서는 책임을 지지 않음
- 원서접수 후에 제출한 서류가 사실과 다르게 임의로 정정 또는 변조된 사실이 확인되거나 기타 부정한 방법으로 합격 또는 입학한 사실이 확인될 경우에는 입학한 후라도 합격 또는 입학을 취소함
- 면접에 결사하거나 부정행위를 하는 경우에는 불합격으로 처리함
- 전형에 합격하여 등록을 미친 자라도 학력조회결과 지원자격 미달 허위사실이 확인되면 입학(합격)하기를 취소함
- 농어촌전형 지원자는 고등학교 졸업예정자의 경우 졸업일까지 농어촌거주 및 고교재학 상태를 유지해야 하므로, 자격을 유지하지 않을 경우 입학(합격)하기를 취소함
- 전형기간 및 미등록종원 시 연락이 가능하도록 수험생과 보호자가 항상 대기하여야 하며, 연락부절 및 연락처 오류 기재 등으로 합격통지를 할 수 없는 경우에는 미등록 총원대상에서 제외하고 이에 대한 책임은 수험생 본인에게 있음
- 해당 전형에 따른 서류를 제출기한일까지 제출하지 않을 경우 서류 미제출로 불합격 처리되며 서류 미제출로 인하여 불이익을 받지 않도록 유의바람
- 입학원서의 지연 도착, 첨부 서류 및 기재사항의 미비, 주소불명 등으로 인하여 발생하는 불이익은 학교가 책임지지 않음
- 본 모집요강에 명시되지 않은 사항은 본 대학교의 학칙, 관련 규정, 입학 사정원칙 및 입학전형관리위원회 심의결과에 의거하여 처리함

### 3 원서접전형료

구 분	전형료	면접고사료	비 고
수시 정시 공동	전체학과 (면접학과 제외)	30,000원	-
	간호학과 (전문대이상졸업전형) 항공서비스학과 글로벌한국학과	30,000원	15,000원
	재외국민및외국인	50,000원	-
수시	반려동물보건학과	30,000원	15,000원

**• 접수 후 원서기재사항 변경 및 전형료는 반환되지 않음**

• 고등교육법 시행령 제42조의3에 따라 전형료를 납부한 후 천재지변, 질병, 기타 사고 등 수험생의 귀책이 아닌 사유로 전형에 응시할 수 없는 등의 경우에는 전형료 환불 신청서 및 증빙서류를 제출하여 심의를 거친 후 해당 전형료의 일부 또는 전액을 환불할 수 있음

• 전형료에는 인터넷 원서접수 수수료 5,000원이 포함된 금액임

• 외국인인 대학 방문접수만 가능

• 전형료 면제는 정원외특별전형 중 기초생활수급자 및 차상위 계층전형 지원자만 해당됨(단, 인터넷 원서접수 수수료는 본인 부담임)

# 5

## 지원자격



### 1 정원내

시기	전형유형	해당학과	지원자격
수시	일반전형 학생부위주	• 전체학과 간호학과, 면접학과제외	<ul style="list-style-type: none"> <li>고등학교 졸업(예정)자 또는 법령에 의하여 동등이상의 학력이 있다고 인정된 자</li> <li>외국계 고교 : 아래 사항을 모두 충족하는 자                             <ol style="list-style-type: none"> <li>1) 아포스티유 또는 영사 확인 졸업증명서 제출 가능자</li> <li>2) 외국인의 경우 한국어능력시험(TOPIK)3급 이상 소지자(면접학과 제외)</li> </ol> </li> <li>고등학교 졸업학력 검정고시 출신자</li> </ul>
	일반전형 면접위주	• 반려동물보건학과 • 항공서비스학과 • 글로벌한국학과	<ul style="list-style-type: none"> <li>고등학교 졸업학력 검정고시 출신자</li> </ul>
	일반고	• 간호학과	<ul style="list-style-type: none"> <li>일반고등학교(인문계) 졸업(예정)자</li> <li>종합고등학교 인문계열(일반, 인문사회, 자연, 보통과정) 졸업(예정)자</li> <li>특목고등학교 졸업(예정)자</li> <li>자율고등학교 졸업(예정)자</li> <li>고등학교 졸업학력 검정고시 출신자</li> <li>대안학교, 학력인정 평생교육시설에 의한 고등학교 중 인문계열 교육과정 이수자</li> </ul>
	특성화고	• 간호학과	<ul style="list-style-type: none"> <li>특성화고등학교 졸업(예정)자</li> <li>종합고등학교 전문계열(전문과정) 졸업(예정)자</li> <li>특목고등학교(예술, 체육, 마이스터고) 졸업(예정)자</li> <li>일반고 졸업(예정)자 중 일반고 재학 중 1년 이상 위탁직업교육과정 이수자(이하 직업과정이라 함)</li> <li>대안학교, 학력인정 평생교육시설에 의한 고등학교 중 전문계열 졸업(예정)자</li> </ul>
	고른기회	• 전체학과 글로벌한국학과 제외	<p>[공통] 고등학교 졸업(예정)자 또는 법령에 의하여 동등이상의 학력이 있다고 인정된 자로서 다음 중 어느 하나에 해당하는 자</p> <ul style="list-style-type: none"> <li>국가보훈 법령의 교육지원대상자(국가보훈대상자)</li> <li>다자녀(3인 이상) 가정 자녀</li> <li>다문화 가정 자녀</li> <li>군인, 경찰관, 소방관, 교도관 자녀</li> </ul>
정시	일반전형 수능위주	• 전체학과	<ul style="list-style-type: none"> <li>고등학교 졸업(예정)자 또는 법령에 의하여 이와 동등 이상의 학력이 있다고 인정된 자</li> </ul>
	일반전형 학생부위주	• 스포츠헬스케어학과 • 호텔조리베이커리학과	<ul style="list-style-type: none"> <li>외국계 고교 : 아래 사항을 모두 충족하는 자                             <ol style="list-style-type: none"> <li>1) 아포스티유 또는 영사 확인 졸업증명서 제출 가능자</li> <li>2) 외국인의 경우 한국어능력시험(TOPIK)3급 이상 소지자(면접학과 제외)</li> </ol> </li> <li>고등학교 졸업학력 검정고시 출신자</li> </ul>
	일반전형 면접위주	• 항공서비스학과 • 글로벌한국학과	<ul style="list-style-type: none"> <li>고등학교 졸업학력 검정고시 출신자</li> </ul>

2 정원외

시기	전형유형	해당학과	지원자격										
수시 정시 공통	전문대 이상 졸업자	<ul style="list-style-type: none"> <li>간호학과</li> <li>식품영양학과</li> <li>응급구조학과</li> <li>치위생학과</li> <li>작업치료학과</li> <li>유아교육학과</li> <li>국제통상학과</li> </ul>	<ul style="list-style-type: none"> <li>다음 중 어느 하나에 해당하는 자                             <ul style="list-style-type: none"> <li>- 전문대학 졸업자 또는 4년제 대학 졸업자</li> <li>- 4년제 대학 2년 이상 수료하고, 70학점 이상 수료자(산업대학, 교육대학, 원격대학, 외국계 대학 등 포함/학점은행제 제외)</li> <li>- 전문대학 이상 동등학력 소지자(학점은행제 2년/4년 졸업자)</li> </ul>                             ※ 전문대학(2/3년제) 졸업예정자, 학점은행제 학위취득예정자는 정시모집부터 지원 가능(수시모집 지원불가)                         </li> <li>전문대졸이상 전적대학 전학년 평점평균 산출 시                             <ul style="list-style-type: none"> <li>- 전적대학의 성적평가는 총 취득학점의 총 평점평균을 본 대학교의 만점(4.5) 기준으로 환산 반영</li> <li>- 편입1회 이상의 경우에는 각각의 전적대학 총 취득학점의 총 평점평균을 합산 평균하여 반영</li> </ul> </li> </ul>										
	농어촌 유형1		<ul style="list-style-type: none"> <li>농어촌지역 소재한 중·고등학교의 모든 교육과정을 이수한 졸업(예정)자로서, 본인, 부모가 모두 농어촌 지역 또는 도서·벽지지역에 연속하여 거주한 자</li> </ul>										
	농어촌 유형2		<ul style="list-style-type: none"> <li>농어촌지역 소재한 학교에서 초·중·고등학교의 모든 교육과정을 이수한 졸업(예정)자로서, 본인이 농어촌 지역 또는 도서·벽지지역에 연속하여 거주한 자</li> </ul>										
	농어촌 공통	<ul style="list-style-type: none"> <li>간호학과</li> <li>보건의료행정학과</li> <li>치위생학과</li> <li>작업치료학과</li> <li>항공서비스학과</li> <li>세무회계학과</li> <li>영상방송학과</li> <li>뷰티융합계열</li> </ul>	<ul style="list-style-type: none"> <li>농어촌지역은 「지방자치법」 제3조에 따른 읍·면 지역 및 「도서·벽지 교육진흥법」 제2조에 따른 도서·벽지 지역임</li> <li>재학 중 또는 졸업 이후 행정구역이 개편(읍·면이 동으로 변경 등)된 경우에는 입학당시를 기준으로 함</li> <li>농어촌지역 또는 도서·벽지지역에 소재한 특수목적고 또는 자율형사립고에 재학한 자는 지원 불가함(고교 유형은 고등학교 입학시점 기준)</li> <li>검정고시 출신자는 지원 불가함</li> <li>2개 이상의 학교에 재학한 경우 해당학교 모두가 농어촌지역 또는 도서·벽지지역에 소재해야 함</li> <li>부모요건                             <table border="1" style="width: 100%; margin-top: 10px;"> <thead> <tr> <th>구분</th> <th>부모에 해당하는자</th> </tr> </thead> <tbody> <tr> <td>사망·실종</td> <td>부모 중 일방이 사망(실종)인 경우, 법률상 사망일(실종일) 이후부터 거주를 같이한 부 또는 모</td> </tr> <tr> <td>이혼</td> <td>법률상 이혼일 이후부터 거주를 같이한 부 또는 모</td> </tr> <tr> <td>입양</td> <td>입양일 이후부터는 친권이 있는 양부모 친권과 양육원(자녀교육권)이 경합하는 경우 양육권을 가진 자</td> </tr> <tr> <td>기타</td> <td>부모 모두 친권행사를 할 수 없는 경우, 민법에서 정한 법률상 친권자 또는 후견인</td> </tr> </tbody> </table> </li> </ul>	구분	부모에 해당하는자	사망·실종	부모 중 일방이 사망(실종)인 경우, 법률상 사망일(실종일) 이후부터 거주를 같이한 부 또는 모	이혼	법률상 이혼일 이후부터 거주를 같이한 부 또는 모	입양	입양일 이후부터는 친권이 있는 양부모 친권과 양육원(자녀교육권)이 경합하는 경우 양육권을 가진 자	기타	부모 모두 친권행사를 할 수 없는 경우, 민법에서 정한 법률상 친권자 또는 후견인
	구분	부모에 해당하는자											
사망·실종	부모 중 일방이 사망(실종)인 경우, 법률상 사망일(실종일) 이후부터 거주를 같이한 부 또는 모												
이혼	법률상 이혼일 이후부터 거주를 같이한 부 또는 모												
입양	입양일 이후부터는 친권이 있는 양부모 친권과 양육원(자녀교육권)이 경합하는 경우 양육권을 가진 자												
기타	부모 모두 친권행사를 할 수 없는 경우, 민법에서 정한 법률상 친권자 또는 후견인												
고등학교 졸업(예정)자의 경우 졸업일까지 지원자격을 유지해야하며, 자격을 유지하지 않을 경우 입학(합격)을 취소함													
졸업(예정)자의 경우 졸업 후 즉시 아래의 제출서류를 발급하여 본 대학에 제출하여야 함(미제출시 입학(합격)이 취소됨)													
1) 유형1-고교졸업증명서, 본인, 부/모 기준 주민등록초본 각 1부													
2) 유형2-고교졸업증명서, 본인 주민등록초본 각 1부													
기초생활 수급자 및 차상위 계층	<ul style="list-style-type: none"> <li>해당학과</li> </ul>	<ul style="list-style-type: none"> <li>고등학교 졸업(예정)자 또는 법령에 의하여 이와 동등 이상의 학력이 있다고 인정된 자로서 다음 중 어느 하나에 해당하는 자                             <ol style="list-style-type: none"> <li>1. 「국민기초생활보장법」 제2조 제1호 및 제2호에 따른 기초생활수급자로서 본인명의로 기초생활수급자증명서 제출이 가능한자</li> <li>2. 「국민기초생활보장법」 제2조 제10호에 따른 차상위계층자로서 아래 중 하나에 해당하는자                                     <ul style="list-style-type: none"> <li>- 차상위건강보험본인부담금경감, 차상위장애수당, 차상위자활근로자, 차상위장애인연금부가급여, 한부모가족지원 사업 중 하나 이상의 급여를 받고 있는 가구의 학생</li> </ul> </li> <li>3. 「한부모가족지원법」 제5조 및 제5조의2에 따른 우선돌봄 차상위 가구의 학생</li> </ol> </li> </ul>											
재외국민 및 외국인	<ul style="list-style-type: none"> <li>전체학과 (자유전공학과, 간호학과, 반려동물보건학과, 스포츠헬스케어학과, 응급구조학과, 치위생학과, 작업치료학과, 유아교육학과(제외))</li> </ul>	<ul style="list-style-type: none"> <li>부모 모두 외국인인 외국인(6호)</li> <li>우리나라 고교과정과 상응하는 교육과정을 시작하기 전에 부모와 학생 모두가 외국국적을 취득한 외국인</li> <li>외국에서 우리나라 초·중등교육에 상응하는 교육과정을 전부 이수한 외국인(7호)</li> <li>귀화허가를 받은 결혼이주민(7호)</li> </ul>											

# 6

## 전형방법



### 1 정원내 수시

시기	전형유형	해당학과	전형방법
수시	일반전형 학생부위주	· 전체학과 (간호학과, 면접학과 제외)	· 학생부 100% · 1학년 1학기~3학년 1학기 중 학생부 최우수 1개 학기 반영 · 성적 없는 학기는 최저등급 반영 · 뷰티융합계열 자격증, 수상경력, 추천자 유무에 따라 10% 가산점 부여
	일반전형 면접위주	· 반려동물보건학과	· 면접 60% + 학생부 40% · 1학년 1학기~3학년 1학기 중 학생부 최우수 2개 학기 반영 · 성적 없는 학기는 최저등급 반영 · 출석 10% 가산점 부여(출석에 따른 감점 없음)
		· 항공서비스학과	· 면접 60% + 학생부 40% · 1학년 1학기~3학년 1학기 중 학생부 최우수 1개 학기 반영 · 성적 없는 학기는 최저등급 반영
		· 글로벌한국학과	· 면접 100%
	일반고	· 간호학과	· 학생부 100% · 1학년 1학기~3학년 1학기 중 학생부 최우수 2개 학기 반영 · 성적 없는 학기는 최저등급 반영
	특성화고	· 간호학과	· 학생부 100% · 1학년 1학기~3학년 1학기 중 학생부 최우수 2개 학기 반영 · 성적 없는 학기는 최저등급 반영
	고른기회 학생부위주	· 전체학과 (간호학과, 면접학과, 글로벌한국학과 제외)	· 학생부 100% · 1학년 1학기~3학년 1학기 중 학생부 최우수 1개 학기 반영 · 성적 없는 학기는 최저등급 반영 · 뷰티융합계열 자격증, 수상경력, 추천자 유무에 따라 10% 가산점 부여
		· 간호학과	· 학생부 100% · 1학년 1학기~3학년 1학기 중 학생부 최우수 2개 학기 반영 · 성적 없는 학기는 최저등급 반영
	고른기회 면접위주	· 반려동물보건학과	· 면접 60% + 학생부 40% · 1학년 1학기~3학년 1학기 중 학생부 최우수 2개 학기 반영 · 성적 없는 학기는 최저등급 반영 · 출석 10% 가산점 부여(출석에 따른 감점 없음)
		· 항공서비스학과	· 면접 60% + 학생부 40% · 1학년 1학기~3학년 1학기 중 학생부 최우수 1개 학기 반영 · 성적 없는 학기는 최저등급 반영

### 2 가산점 반영 종목 및 기준

시기	전형유형	해당학과	자격증 종목 기준	발행기관 기준
수시	자격증	뷰티융합계열	· 미용관련 국가(기술) 전문 자격증 · 미용관련 민간 자격증	· 한국산업인력공단 · 미용관련협회
	수상경력		· 미용 관련 대회 상장	· 미용대회 관련 협회
	추천자		· 고등학교 학교장 또는 교사 추천자	· 출신 고등학교

### 3 정원내 정시

시기	전형유형	해당학과	전형방법
정시	일반전형 수능위주	• 전체학과 (간호학과, 반려동물보건학과, 항공서비스학과 제외)	• 수능 70% + 학생부 30% • 최우수 2개 영역 반영(탐구영역 최우수 1개 과목만 적용) • 1학년 1학기~3학년 1학기 중 학생부 최우수 1개 학기 반영 • 성적 없는 학기는 최저등급 반영
		• 간호학과 • 반려동물보건학과	• 수능 70% + 학생부 30% • 최우수 3개 영역 반영(국어, 영어, 수학 영역 중 2개, 탐구영역 최우수 1개 과목만 적용) • 1학년 1학기~3학년 1학기 중 학생부 최우수 2개 학기 반영 • 반려동물보건학과 출석 10% 가산점 부여(출석에 따른 감점 없음) • 성적 없는 학기는 최저등급 반영
	일반전형 학생부위주	• 스포츠헬스케어학과 • 호텔조리베이커리학과	• 학생부 100% • 1학년 1학기~3학년 1학기 중 학생부 최우수 1개 학기 반영 • 성적 없는 학기는 최저등급 반영
	일반전형 면접위주	• 항공서비스학과 • 글로벌한국학과	• 면접 60% + 수능 40% • 국어, 영어영역만 반영 • 면접 100%

### 4 정원외

시기	전형유형	해당학과	전형방법
수시 정시 공통	전문대 이상 졸업자	• 간호학과	• 면접 60% + 전적대학 전학년 평점평균 40%
		• 식품영양학과 • 응급구조학과 • 치위생학과 • 작업치료학과 • 유아교육학과 • 국제통상학과	• 전적대학 전학년 평점평균 100%
	농어촌 학생	• 간호학과	• 학생부 100% • 1학년 1학기~3학년 1학기 중 학생부 최우수 2개 학기 반영 • 성적 없는 학기는 최저등급 반영
		• 보건료행정학과 • 치위생학과 • 작업치료학과 • 세무회계학과 • 영상방송학과 • 뷰티융합계열	• 학생부 100% • 1학년 1학기~3학년 1학기 중 학생부 최우수 1개 학기 반영 • 성적 없는 학기는 최저등급 반영 • 뷰티융합계열 자격증, 수상경력, 추천자 유무에 따라 10% 가산점 부여(수시만 적용)
		• 항공서비스학과	• 면접 60% + 학생부 40%(수시) / 면접 60% + 수능 40%(정시)
	기초생활 수급자 및 차상위 계층	• 간호학과	• 학생부 100% • 1학년 1학기~3학년 1학기 중 학생부 최우수 2개 학기 반영 • 성적 없는 학기는 최저등급 반영
		• 해당학과	• 학생부 100% • 1학년 1학기~3학년 1학기 중 학생부 최우수 1개 학기 반영 • 성적 없는 학기는 최저등급 반영 • 뷰티융합계열 자격증, 수상경력, 추천자 유무에 따라 10% 가산점 부여(수시만 적용)
		• 항공서비스학과	• 면접 60% + 학생부 40%(수시) / 면접 60% + 수능 40%(정시)
	재외국민 및 외국인	• 전체학과 (자유전공학과, 간호학과, 반려동물보건학과, 스포츠헬스케어학과, 응급구조학과, 치위생학과, 작업치료학과, 유아교육학과제외)	• 면접 100%

5 등점자 처리기준

모집시기	전형구분	해당학과	순위 기준(소수점 5자리까지)
수시 · 정시 (학생부 위주)	전체 전형	전체학과 (간호학과, 반려동물보건학과, 항공서비스학과, 글로벌한국학과 제외)	1순위 : 최우수 학기 학생부 석차등급 상위자
			2순위 : 최우수 학기 이수단위의 합 상위자
			3순위 : 전체학기(1학년 1학기부터 3학년 1학기까지) 이수단위의 합 상위자
			4순위 : 최근 학기 학생부 석차등급 상위자(3-1학기, 2-2학기, 2-1학기, 1-2학기, 1-1학기 순)
		간호학과	1순위 : 학생부 석차등급 상위자
			2순위 : 최우수 학기 학생부 석차등급 상위자
			3순위 : 두 번째 우수한 학기 학생부 석차등급 상위자
			4순위 : 최우수와 두 번째 우수한 학기 이수단위의 합 상위자
			5순위 : 전체학기(1학년 1학기부터 3학년 1학기까지) 이수단위의 합 상위자
		반려동물보건학과	1순위 : 학생부 석차등급 상위자
			2순위 : 최우수 학기 학생부 석차등급 상위자
			3순위 : 두 번째 우수한 학기 학생부 석차등급 상위자
			4순위 : 최우수와 두 번째 우수한 학기 이수단위의 합 상위자
			5순위 : 전체학기(1학년 1학기부터 3학년 1학기까지) 이수단위의 합 상위자
			6순위 : 면접점수 상위자
			7순위 : 면접고사 평가영역 중 ①기초소양 ②태도영역 평가점수 순으로 평가점수 상위자
		항공서비스학과	1순위 : 최우수 학기 석차등급 상위자
			2순위 : 최우수 학기 이수단위의 합 상위자
			3순위 : 전체학기(1학년 1학기부터 3학년 1학기까지) 이수단위의 합 상위자
			4순위 : 최근 학기 학생부 석차등급 상위자(3-1학기, 2-2학기, 2-1학기, 1-2학기, 1-1학기 순)
5순위 : 면접점수 상위자			
6순위 : 면접고사 평가영역 중 ①기초소양 ②태도영역 평가점수 순으로 평가점수 상위자			
글로벌한국학과	1순위 : 면접고사 평가영역 중 ①기초소양 평가점수 상위자		
	2순위 : 면접고사 평가영역 중 ②태도영역 평가점수 상위자		
	3순위 : 면접고사 최대 최소점수 포함 평가영역 중 ①기초소양 평가점수 상위자		
	4순위 : 면접고사 최대 최소점수 포함 평가영역 중 ②태도영역 평가점수 상위자		

모집시기	전형구분	해당학과	순위 기준(소수점 5자리까지)
정시	일반 전형 (수능위주)	전체학과 (간호학과, 반려동물보건학과, 항공서비스학과, 글로벌한국학과 제외)	1순위: 수능 성적 상위자
			2순위: 학생부 석차등급 상위자
			3순위: 최우수 학기 학생부 석차등급 상위자
			4순위: 최우수 학기 이수단위의 합 상위자
			5순위: 전체학기(1학년 1학기부터 3학년 1학기까지) 이수단위의 합 상위자
		간호학과 반려동물보건학과	1순위: 수능 성적 상위자
			2순위: 학생부 석차등급 상위자
			3순위: 최우수 학기 학생부 성적 석차등급 상위자
			4순위: 두 번째 우수한 학기 학생부 성적 석차등급 상위자
			5순위: 최우수, 두 번째 우수한 학기 이수단위의 합 상위자
		항공서비스학과	1순위: 수능 성적 상위자
			2순위: 면접고사 평가점수 상위자
	3순위: 수능 성적 중 국어, 영어영역 성적순으로 상위자		
	4순위: 면접고사 평가영역 중 ①기초소양 ②태도영역 평가점수 순으로 평가점수 상위자		
	글로벌한국학과	1순위: 면접고사 평가영역 중 ①기초소양 평가점수 상위자	
		2순위: 면접고사 평가영역 중 ②태도영역 평가점수 상위자	
3순위: 면접고사 최대 최소점수 포함 평가영역 중 ①기초소양 평가점수 상위자			
4순위: 면접고사 최대 최소점수 포함 평가영역 중 ②태도영역 평가점수 상위자			

※ 정시 학생부위주 동점자기준은 수시 순위 기준과 동일하게 적용함

## 6 상기사항 이외로 발생된 동점자 처리기준

모집시기	구분	순위 기준(소수점 5자리까지)
수시 정시	학생생활기록부 동점자	1순위 : 최종학년 국어, 영어, 수학 평균석차등급 상위자 ※ 검정고시자와 환산점수가 동일한 경우 정규교과 교육과정 이수자를 상위자로 처리함
	검정고시 동점자	1순위 : 전 과목 취득평균점수 상위자 ※ 학생생활기록부와 환산점수가 동일한 경우 정규교과 교육과정 이수자를 상위자로 처리함
		2순위 : 국어, 영어, 수학 과목순 성적 상위자
		3순위 : 자연과학-공학계열 과학 과목 성적 상위자, 인문사회-예체능계열 사회 과목 성적 상위자
전문대이상 졸업전형 동점자	4순위 : 한국사 성적 상위자	
	1순위 : 평점평균이 동일한 경우 총 이수학점 상위자	
전문대이상 졸업전형 동점자 (면접학과)	2순위 : 이수학점이 동일한 경우 최종학기 평점평균 상위자 - 평점평균이 있는 정규학기만 인정(계절학기 제외) - 최종 직전학기 성적이 'P'인 경우 직전학기 평점평균으로 인정 - 2개 학위취득자의 경우 최종취득학위 최종학기 평점평균으로 인정	
	1순위, 2순위는 [전문대이상졸업전형 동점자 처리기준]과 동일 3순위 : 면접고사 평가점수 상위자 4순위 : 면접고사 평가영역 중 ①기초소양 ②태도영역 평가점수 순으로 평가점수 상위자	

※ 위 순위 기준 이외 동점자가 계속 발생하는 경우 본대학 입학전형관리위원회에서 심의하여 선발함

# 7

## 제출서류



시기	전형유형	제출대상자	제출서류
수시 정시 공통	일반전형 일반고 특성화고	<ul style="list-style-type: none"> <li>고등학교 졸업(예정)자</li> </ul>	<ul style="list-style-type: none"> <li>학교생활기록부 1부</li> <li>- 학교생활기록부 온라인 제공 동의자는 제출할 필요 없음</li> <li>- 2017년 2월 졸업자부터 2025년 2월 예정자까지 제공</li> </ul>
		<ul style="list-style-type: none"> <li>검정고시 출신자</li> </ul>	<ul style="list-style-type: none"> <li>합격 성적증명서 각 1부</li> <li>- 검정고시 성적 온라인 제공 동의자는 제출할 필요 없음</li> <li>- 2016년 1회차 시험부터 2024년 2회차까지 제공</li> </ul>
		<ul style="list-style-type: none"> <li>외국계고교 출신자</li> </ul>	<ul style="list-style-type: none"> <li>고등학교 졸업증명서 1부</li> <li>- 아포스티유/영사확인 후 한국어로 번역공증을 받아 제출</li> <li>한국어능력시험(TOPIK)3급 이상 자격증 사본 1부(면접학과 제외)</li> </ul>
		<ul style="list-style-type: none"> <li>직업과정 이수자</li> </ul>	<ul style="list-style-type: none"> <li>직업과정 이수확인서 1부 (직업과정 이수자만 해당, 본교양식, 대학 입학홈페이지 참조)</li> </ul>
	고른기회 (수시1차)	<ul style="list-style-type: none"> <li>국가보훈 법령의 교육지원대상자 (국가보훈대상자)</li> </ul>	<ul style="list-style-type: none"> <li>대학입학 특별전형 대상자 증명서 1부(보훈처발급)</li> </ul>
		<ul style="list-style-type: none"> <li>다자녀(3인 이상) 가정 자녀</li> </ul>	<ul style="list-style-type: none"> <li>가족관계증명서 1부</li> </ul>
		<ul style="list-style-type: none"> <li>다문화 가정 자녀</li> </ul>	<ul style="list-style-type: none"> <li>가족관계증명서 1부</li> <li>부 또는 모 혼인관계증명서 1부</li> <li>부 또는 모 외국인 등록증 사본 1부</li> <li>결혼이민자 및 귀화허가 받은 자의 경우 : 기본증명서 1부</li> </ul>
	전문대학 이상 졸업자	<ul style="list-style-type: none"> <li>군인, 경찰관, 소방관, 교도관 자녀</li> </ul>	<ul style="list-style-type: none"> <li>가족관계증명서 1부</li> <li>재직증명서 1부</li> </ul>
		<ul style="list-style-type: none"> <li>전문대학, 일반(4년제) 대학 졸업(예정)자</li> </ul>	<ul style="list-style-type: none"> <li>졸업(예정)증명서, 성적증명서 각 1부</li> <li>- 전문대학 졸업예정자는 수시지원 불가/정시만 가능</li> </ul>
		<ul style="list-style-type: none"> <li>일반(4년제) 2년 이상 수료하고 70학점 이상 수료자</li> </ul>	<ul style="list-style-type: none"> <li>수료증명서, 성적증명서 각 1부</li> </ul>
		<ul style="list-style-type: none"> <li>학점은행제</li> </ul>	<ul style="list-style-type: none"> <li>학위증명서, 성적증명서 각 1부</li> <li>- 학점은행제 학위취득예정자는 수시지원 불가/정시만 가능</li> <li>- 타전공 성적만으로는 지원불가</li> </ul>
		<ul style="list-style-type: none"> <li>해외대학 졸업자</li> </ul>	<ul style="list-style-type: none"> <li>졸업증명서, 성적증명서 각 1부</li> <li>- 아포스티유/영사확인 후 한국어 번역공증을 받아 제출</li> </ul>
	<ul style="list-style-type: none"> <li>공통사항</li> <li>※ 성적증명서 : 전체학년 평점평균 표기</li> <li>※ 편입 1회 이상인 경우, 모든 전적대학의 성적증명서 제출</li> </ul>		
	농어촌 학생	<ul style="list-style-type: none"> <li>유형1</li> </ul>	<ul style="list-style-type: none"> <li>학교장 지원자격 확인서(우리대학양식) 1부</li> <li>중·고등학교 학교생활기록부(학교장 직인 날인) 1부</li> <li>지원자 주민등록초본 1부(전체 주소 출력본)</li> <li>부(父)·모(母) 주민등록초본 각 1부</li> <li>지원자 본인 기준 가족관계증명서 1부</li> </ul>
		<ul style="list-style-type: none"> <li>유형2</li> </ul>	<ul style="list-style-type: none"> <li>학교장 지원자격 확인서(우리대학양식) 1부</li> <li>초·중·고등학교 학교생활기록부(학교장 직인 날인) 1부</li> <li>지원자 주민등록초본 1부(전체 주소 출력본)</li> </ul>

시기	전형유형	제출대상자	제출서류
수시 정시 공동	기초생활 수급자 및 차상위 계층	· 기초생활수급자	· 기초생활수급자 증명서 1부
		· 차상위 계층	· 아래 제출서류 중 선택하여 1부 제출 - 한부모가족증명서 - 장애인연금, 장애수당, 장애아동수당 대상자 확인서 - 차상위 본인부담경감대상자 증명서 - 자활근로자 확인서 - 우선돌봄 차상위 확인서 - 차상위계층 확인서
		· 공통사항 ※ 지원자 본인 명의의 증빙서류가 아닌 경우 가족관계증명서 또는 주민등록등본 1부 제출 ※ 원서접수시작일 이후 발급한 서류만 인정 ※ 지원 자격 확인을 위해 추가 자료 제출을 요구할 수 있음	
	재외국민 및 외국인	· 부모가 모두 외국인인 외국인(6호)	· 입학지원서 1부(본교 양식) · 자기소개서 1부(본교 양식) · 고교 졸업(예정) 증명서 1부 · 고교 성적증명서 1부 - 아포스티유/영사확인 후 한국어 번역공증을 받아 제출 · 외국국적증명서 사본(본인, 부모/여권사본 가능) · 한국의 가족관계증명서에 해당하는 외국정부가 발급한 증명서 1부
재외국민 및 외국인	· 전 교육과정 이수자(7호)	· 입학지원서 1부(본교 양식) · 자기소개서 1부(본교 양식) · 고교 졸업(예정) 증명서 1부 · 초·중·고교 성적증명서 각 1부 - 아포스티유/영사확인 후 한국어 번역공증을 받아 제출 · 출입국사실증명서 1부 · 사실증명발급신청위임장 1부 · 신분증 사본 1부	
기타	· 성명 불일치자	· 주민등록초본 1부(성명정정사항 및 주민등록번호 13자리 표기)	

※ 제출서류 유의사항

- 모든 서류는 원본제출을 원칙으로 하며, 서류 미제출 시 입학사정에서 제외됨
- 관공서 발급 서류의 유효기간은 원서접수 시작일 이후 발급한 서류만 인정함
- 학교생활기록부, 검정고시 성적 및 합격증명서 원본으로 제출하며, 주민등록번호 13자리를 모두 공개하여 제출 (온라인 제공 동의자는 제출 제외)
- 제출서류만으로 지원자격 확인이 불가능한 경우 추가서류 제출을 요구할 수 있음
- 외국어로 된 서류는 반드시 공증 받은 한글 번역본을 첨부하여 제출
- 인터넷 원서접수 완료(전형료 결제)후 화면에 보이는 우편발송표지를 출력하여 제출서류 봉투에 부착하고 반드시 등기우편 또는 방문제출
- 일반우편으로 보내어 확인불가 및 기간내에 미도착 될 경우 본인 책임임
- 접수된 서류는 반환하지 않으며, 원서접수 완료 이후에는 접수된 사항에 대해 수정할 수 없음

# 8

## 세부 성적 반영 방법



### 1 반영방법

학과	반영	학년별 반영비율					요소별 반영비율	비고
		1-1	1-2	2-1	2-2	3-1		
전체학과 (간호학과, 반려동물보건학과 제외)	전과목	최우수 1개 학기 100%					교과성적 100%	이수단위, 석차등급 반영 ※ 반려동물보건학과 출석 10%(100점) 가산점 부여(출석에 따른 감점 없음)
간호학과 반려동물보건학과		최우수 2개 학기 100%						

※ 단, 원점수, 과목평균, 표준편차가 없는 과목/Z점수에 따른 석차등급을 부여할 수 없는 경우 제외

### 2 학교생활기록부 제출여부

구 분	제출여부
• 2017년 2월 ~ 2025년 2월 졸업예정자 중 학생부 온라인제공 동의자	제출 안함
• 2016년 2월 졸업자 및 이전 졸업자 • 2017년 2월 ~ 2025년 2월 졸업예정자 중 온라인제공 비동의자 및 비대상교 학생	제출해야 함

### 3 내신성적 기준표

등급	최저비율	최고비율	환산점수 (1000점) 100%	환산점수 (400점) 40%	환산점수 (300점) 30%
1	0.00001	4.00000	1000점	400점	300점
2	4.00001	11.00000	965점	386점	289.5점
3	11.00001	23.00000	930점	372점	279점
4	23.00001	40.00000	895점	358점	268.5점
5	40.00001	60.00000	860점	344점	258점
6	60.00001	77.00000	825점	330점	247.5점
7	77.00001	89.00000	790점	316점	237점
8	89.00001	96.00000	755점	302점	226.5점
9	96.00001	100.00000	720점	288점	216점

#### 4 검정고시 성적반영 기준표

등급	취득평균 점수	반영점수(1000점) 100%	반영점수(400점) 40%	반영점수(300점) 30%
1	100.00~100.00	1000	400	300
2	98.00~99.99	965	386	289.5
3	94.00~97.99	930	372	279
4	90.00~93.99	895	358	268.5
5	85.00~89.99	860	344	258
6	80.00~84.99	825	330	247.5
7	70.00~79.99	790	316	237
8	65.00~69.99	755	302	226.5
9	60.00~64.99	720	288	216

#### 5 출결 가산점 반영(반려동물보건학과만 해당)

##### ① 출결 상황에 따른 가산점 반영

※ 결석일수에 따른 비례적 차감으로 총점(1,000점)의 10% 범위에서 가산점을 부여함  
 (단, 사고(무단) 결석, 지각, 조퇴, 결과만 반영하며, 지각, 조퇴, 결과의 경우는 3회를 합산하여 결석 1일로 산정)  
 ※ 차감에 의한 가산점 산출표

결석일수	0	1	2	3	4	5	6	7	8	9	10
가산점	100	95	90	85	80	75	70	65	60	55	50
결석일수	11	12	13	14	15	16	17	18	19	20	-
가산점	45	40	35	30	25	20	15	10	5	0	-

##### ② 검정고시 출결 가산점 반영

※ 검정고시 대상자 : 검정고시 취득 점수에 의한 비례적 차감으로 총점(1,000점)의 10% 범위에서 가산점을 부여함

검정고시 취득점수	100 ~ 96.50	96.49 ~ 93.00	92.99 ~ 89.50	89.49 ~ 86.00	85.99 ~ 82.50	82.49 ~ 79.00	78.99 ~ 75.50	75.49 ~ 72.00	71.99 ~ 68.50	68.49 ~ 65.00	64.99 ~ 60.00
가산점	100	90	80	70	60	50	40	30	20	10	0

## 6 학교생활기록부 성적 산출 방법

### 1) 2008학년도 이후 졸업자

가. 학기별 석차등급 산출		$\frac{\sum(\text{과목별 등급} \times \text{과목별 이수단위})}{\sum \text{이수단위}}$
나. 총 석차등급 산출	① 전체학과 (간호학과, 반려동물보건학과 제외)	최우수 1개 학기 석차등급
	② 간호학과, 반려동물보건학과	$\frac{\sum \text{최우수 2개 학기 석차등급}}{2}$
다. 총 석차등급에 따른 등급별 최저점수 활용을 통한 학생부 성적 산출		$\text{최저점} + (\text{최고점} - \text{최저점}) \times \frac{9 - \text{총 석차등급}}{8}$

### 2) 1998~2007학년도 졸업자

가. 과목별 계열석차 백분율 산출	동석차가 있는 경우	$\frac{\text{과목석차} + \frac{(\text{동석차} - 1)}{2}}{\text{계열별 학생수}} \times 100$
	동석차가 없는 경우	$\frac{\text{과목석차}}{\text{계열별 학생수}} \times 100$
나. 과목별 등급		과목별 계열석차 백분율에 해당하는 과목별 등급 부여 (내신성적 기준표)
다. 학기별 석차등급 산출		$\frac{\sum(\text{과목별 등급} \times \text{과목별 이수단위})}{\sum \text{이수단위}}$
라. 총 석차등급 산출	① 전체학과 (간호학과, 반려동물보건학과 제외)	최우수 1개 학기 석차등급
	② 간호학과, 반려동물보건학과	$\frac{\sum \text{최우수 2개 학기 석차등급}}{2}$
마. 총 석차등급에 따른 등급별 최저 점수 활용을 통한 학생부 성적 산출		$\text{최저점} + (\text{최고점} - \text{최저점}) \times \frac{9 - \text{총 석차등급}}{8}$

### 3) 1997학년도 이전 졸업자

가. 학기별 계열석차 백분율 산출		$\frac{\text{학기별 석차}}{\text{학기별 재적수}} \times 100$
나. 학기별 석차등급		학기별 계열석차 백분율에 해당하는 학기별 등급 부여 (내신성적 기준표)
다. 총 석차등급 산출	① 전체학과 (간호학과, 반려동물보건학과 제외)	최우수 1개 학기 석차등급
	② 간호학과, 반려동물보건학과	$\frac{\sum \text{최우수 2개 학기 석차등급}}{2}$
라. 총 석차등급에 따른 등급별 최저점수 활용을 통한 학생부 성적 산출		$\text{최저점} + (\text{최고점} - \text{최저점}) \times \frac{9 - \text{총 석차등급}}{8}$

※ 총 석차등급 소수점 여섯째자리에서 반올림하여 다섯째자리까지 사용함

4) 성취평가제 또는 석차등급이 없는 경우

성취평가제 전문교과 및 석차등급이 없는 경우 해당과목 Z값을 표준정규분포표를 기준으로 과목 등급으로 환산하여 우리대학 학교생활기록부 등급 산출 방법으로 반영(단, 원점수, 과목평균, 표준편차가 없는 과목/Z점수에 따른 석차등급을 부여할 수 없는 경우 제외)

※ 산출방법 : Z점수 산출 석차등급 산출로 적용

① Z점수 산출 : 과목별 원점수, 평균, 표준편차를 이용하여 표준점수(Z점수)를 산출하고 Z점수를 'Z점수 석차등급표'에 적용

$$Z = \frac{X-m}{\sigma} \Rightarrow (X: \text{원점수}, m: \text{평균}, \sigma: \text{표준편차})$$

※ Z점수는 소수점 셋째자리에서 반올림하여 둘째자리까지 적용함

② 석차등급 산출 : Z점수에 따른 석차등급에 따라 적용

석차등급	Z점수	석차등급	Z점수
1등급	1.76~3.00	6등급	-0.73~-0.26
2등급	1.23~1.75	7등급	-1.22~-0.74
3등급	0.74~1.22	8등급	-1.75~-1.23
4등급	0.26~0.73	9등급	-3.00~-1.76
5등급	-0.25~0.25		

5) 검정고시 성적 산출 방법

수시·정시	검정고시 전과목 취득 평균점수 적용	$\frac{\sum \text{과목별성적}}{\text{과목수}}$
	취득 평균 점수를 다음공식에 적용하여 성적 반영 기준표로 산출	$9 - (8 \times \frac{\text{검정고시 반영점수} - \text{최저점}}{\text{최고점} - \text{최저점}})$

※ 소수점 셋째자리 반올림하여 둘째자리로 절사

7 학교생활기록부 및 검정고시 온라인제공 동의 안내

구분	학교생활기록부 제공 방법
개요	• 대입전형자료 온라인제공에 동의한 자에 한하여 대입전형용 학생부 전산자료를 요청(자료제공 기관 : 한국교육학술정보원)
제공대상	• 2017년 2월 졸업자 ~ 2025년 2월 졸업예정자 중 온라인 제공 대상교 출신자(교육과정 등의 이유로 일부 학교는 제외) ※ 조기졸업자 및 조기졸업예정자 포함 ※ 온라인제공 비동의자, 온라인제공 비대상교 출신자 및 2015년 이전 졸업자는 우리대학에 “학생부 사본(원본대조필)을 반드시 제출” 하여야 함 (학생부 사본으로 제출한 자료에 대하여 추후 위·변조 사실이 발견될 경우 입학이 취소될 수 있음) · 서류 미제출시는 서류 미제출자로 처리하며, 입학사정에서 제외됨
동의방법	• 인터넷 원서접수 시 인터넷 창의 안내에 따라 동의 여부 표시 ※ 온라인제공 비동의자 및 비대상교 출신자는 학교생활기록부 사본(원본대조필)을 우리대학에 반드시 제출하여야 함

검정고시 온라인 제공사항

- 대입전형자료 온라인 자료 제공 범위 : 2016년 1회차 시험 ~ 2024년 2회차 시험 까지  
 ※ 단, 2025학년도 수시전형에서는 2016년 1회차 시험부터 2024년 1회차 시험까지의 자료만 제공
- 대입전형자료 온라인 제공 신청 기간  
 (수시)2024.9.9.(월)~2024.12.12.(목) / (정시)2024.12.31.(화)~2025.2.28.(목)
- 대입전형자료 온라인 제공 신청 방법 : 각 시도교육청 나이스 대국민서비스 검정고시 대입전형홈페이지(www.neis.go.kr)에서 본인의 고졸 검정고시 합격 및 성적자료를 확인하고, 온라인 제출 신청을 해야 함
- 대학원서접수시스템에서, 원서 작성 시 나이스 대국민서비스 검정고시 대입전형홈페이지(www.neis.go.kr)에서 온라인 제출 신청한 지원자는 “제공 동의 확인 번호”를 확인하여 입력해야 함
- 대입전형자료 온라인 제공에 동의하지 않은 지원자와 온라인 자료제공 범위 내 대상자가 아닌 경우는 원서접수 시 반드시 해당 증명서를 제출해야 함

## ● 대학수학능력시험 반영방법 : 수시모집에서는 반영하지 않음

### 가. 대학수학능력시험 성적 영역별 반영비율

전형 구분	전형명	모집단위	점수 활용 지표	반영 영역수	국어	영어	수학	한국사	탐구영역	비고 (세부 반영방법)
									사회/과학/직업 (선택가능)	
일반 전형 (수능)	일반 전형	전체학과 (간호학과, 반려동물보건학과 항공서비스학과 제외)	백분위	2	50	50	50	-	50	최우수 2개영역 반영 ※ 탐구영역 선택한 경우 응시과목 중 최우수 1개 과목만 적용 [총 2개영역 반영]
		간호학과 반려동물보건학과	백분위	3	33.3	33.3	33.3	-	33.3	국어, 수학, 영어영역 중 최우수 2개영역, 탐구영역 중 최우수 1개 과목만 적용 [총 3개영역 반영]
		항공서비스학과	백분위	2	50	50	-	-	-	국어, 영어만 반영 [총 2개 영역 반영]

#### 1) 영어 영역 : 각 등급에 해당되는 원점수 구간의 “평균값”을 산출하여 “백분위 환산점수”로 반영

등급	1	2	3	4	5	6	7	8	9
환산점수	95	84.5	74.5	64.5	54.5	44.5	34.5	24.5	14.5

#### 2) 수능점수(700점 기준 환산) 산출방법

“김경인” 학생 성적 예시		국어 90점 / 수학 85점 / 영어 3등급(74.5점) / 과탐 95점
전체학과 (간호학과, 반려동물보건학과, 항공서비스학과 제외)	최우수 2개 영역	국어 90점, 과탐 95점 적용 ⊖ (90점+95점)×700/200=647.5점
간호학과 반려동물보건학과	최우수 3개 영역	국어 90점, 수학 85점, 과탐 95점 적용 ⊖ (국어 90점+수학 85점+과탐 95점)×700/300=630점
항공서비스학과	국어, 영어 영역	국어 90점, 영어 74.5점 적용 ⊖ (90점+74.5점)×400/200=329점

※ 대학수학능력시험을 응시하지 않은 경우에는 0점을 부여함

### 나. 종전 대학수학능력시험 성적 활용 : 반영하지 않음

### 다. 영역별 가중치, 최저학력기준 : 없음

## ● 성적 사정방법

구 분	사정 및 처리기준
합격자 사정원칙	가. 전형별, 학과별 지원자 중에서 총점 순위에 따라 모집인원의 100% 선발 나. 면접 미응시자는 불합격 처리함
기타 성적처리	가. 외국계 고교 출신자, 학교생활기록부 성적이 없는 자도 지원 가능 ▶ 대입수능점수로 내신 및 수능성적 산출 ▶ 내신성적 기준표 석차등급 및 반영점수 : 100-(수능 전과목 백분위 점수 합/수능응시 과목수) 나. 석차, 재적수, 이수단위가 없는 교과목은 입력대상에서 제외함 다. 성적이 없는 학기는 최저등급으로 반영하여 처리함(외국계 고교 출신자 포함) 라. 대학수학능력시험을 응시하지 않은 경우에는 0점을 부여함(외국계 고교 출신자 포함)

# 9

## 면접고사 안내



구분		면접고사 안내			
대상 학과		<ul style="list-style-type: none"> <li>항공서비스학과, 글로벌한국학과, 간호학과(정원의 전문대졸이상 전형) 수시, 정시 면접</li> <li>반려동물보건학과 수시만 면접</li> </ul>			
일정	수시 1차	2024.10.10.(목) ~ 10.13.(일)			
	수시 2차	2024.11.28.(목) ~ 12.01.(일)			
	정시	2025.01.23.(목) ~ 01.25.(토)			
준비물		<ul style="list-style-type: none"> <li>신분증(학생증, 주민등록증, 운전면허증, 여권 중 1가지)</li> </ul>			
평가 기준	수시	일반전형	반려동물보건학과 항공서비스학과	<ul style="list-style-type: none"> <li>면접 60%(600점) + 학생부성적 40%(400점)</li> <li>※ 반려동물보건학과는 출석 10%(100점) 가산점부여(출석에 따른 감점 없음)</li> </ul>	
			글로벌한국학과	<ul style="list-style-type: none"> <li>면접 100%(1,000점)</li> </ul>	
		고른기회	반려동물보건학과 항공서비스학과	<ul style="list-style-type: none"> <li>면접 60%(600점) + 학생부성적 40%(400점)</li> <li>※ 반려동물보건학과는 출석 10%(100점) 가산점부여(출석에 따른 감점 없음)</li> </ul>	
			전문대학 이상 졸업자	간호학과	<ul style="list-style-type: none"> <li>면접 60%(600점) + 전적대학 전학년 평점평균 40%(400점)</li> </ul>
			기초생활수급자 및 차상위 농어촌 학생	항공서비스학과	<ul style="list-style-type: none"> <li>면접 60%(600점) + 학생부성적 40%(400점)</li> </ul>
	정시	일반전형	항공서비스학과	<ul style="list-style-type: none"> <li>면접 60%(600점) + 수능 40%(400점)</li> </ul>	
			글로벌한국학과	<ul style="list-style-type: none"> <li>면접 100%(1,000점)</li> </ul>	
		전문대학 이상 졸업자	간호학과	<ul style="list-style-type: none"> <li>면접 60%(600점) + 전적대학 전학년 평점평균 40%(400점)</li> </ul>	
	기타	<ul style="list-style-type: none"> <li>모든 면접은 블라인드 면접을 기본으로 자신의 신분이 노출되지 않도록 주의</li> <li>면접 방법 및 일정은 변경 될 수 있으며, 변경 시 입학 홈페이지에 공지</li> <li>면접고사 미응시(결시)자는 선발대상자에서 제외되며, 전형료는 환불되지 않음</li> </ul>			

### 경인자대학교 면접 예상 질문

학과명	면접비율	예상질문		비고
반려동물 보건학과 ※ 수시만 시행	60%	1. 성격, 가치관, 재능 등 간단한 자기소개 2. '동물보건사'라는 직업의 업무는? 3. 반려동물보건학과 지원동기	4. 졸업 후 진로에 대한 생각 5. 본인의 성실함에 대한 구체적 사례 6. 반려동물보건학과에 비라는 점	<ul style="list-style-type: none"> <li>블라인드면접</li> <li>학생 5인 집단 면접</li> <li>면접시간: 10분 이내</li> <li>면접 복장 - 편안하고 단정한 복장 또는 교복</li> </ul>
항공 서비스학과	60%	1. 적성, 취미, 재능 등 간단한 자기소개 2. 항공서비스학과 지원동기 3. 대학생활에서 원하는 것	4. 본인의 장점과 단점 5. 해외취업에 대한 관심 6. 대학에 비라는 점	<ul style="list-style-type: none"> <li>블라인드면접</li> <li>학생 5인 집단 면접</li> <li>면접시간: 10분 이내</li> <li>면접 복장 - 상의(흰색블라우스) - 하의(스커트)또는 교복(상하의) - 머리(하나로 묶음 또는 쪽마리) - 신발(부츠 또는 워킹는 피하기)</li> </ul>
글로벌 한국학과	100%	1. 글로벌한국학과 지원동기를 말해주세요. / Please explain the reason to apply to 'Global Korean Studies'. 2. 간단한 자기소개 해주세요. / Please introduce yourself briefly. 3. 한국의 어떠한 부분에 관심이 있는지 설명해주세요. / Please explain what you have interests in Korea. 4. 입학 후 학업계획에 대해 말씀해주세요. / Please tell us about your academic plans after admission.		<ul style="list-style-type: none"> <li>블라인드면접</li> <li>학생 5인 집단 면접</li> <li>면접시간: 10분 이내</li> <li>면접 복장 - 편안하고 단정한 복장</li> </ul>
간호학과 (전문대졸 이상전형)	60%	1. 자신에 대한 간단한 소개(성격, 가치관, 재능 등) 2. 간호학과 지원 동기 3. 대학생활 중 본인의 목표	4. 자신의 장점과 단점(간호사의 역할과 관련하여) 5. 졸업 후 진로에 대한 생각 6. 대학과 학과에 비라는 점	<ul style="list-style-type: none"> <li>블라인드면접</li> <li>학생 5인 집단 면접</li> <li>면접시간: 10분 이내</li> <li>면접 복장 - 편안하고 단정한 복장</li> </ul>

※ 면접 예상 질문은 예고 없이 변경될 수 있음

# 10

## 합격자 발표 및 충원 안내



### 1 합격자 발표 및 등록기간

모집시기	합격자 발표	합격자 등록(예치금 납부)	최종 등록기간	발표방법
수시1차	2024.11.04.(월)	2024.12.16.(월) ~ 12.18.(수) ※ 수시모집 합격자에만 해당	2025.02.10.(월) ~ 02.12.(수) ※ 수시, 정시 합격자 해당	우리대학 입학 홈페이지
수시2차	2024.12.13.(금)			
정시	2025.02.07.(금)			

### 2 추가합격자 발표

모집시기	합격자 발표	발표방법
수시	2024.12.19.(목)~12.30.(월)	<ul style="list-style-type: none"> <li>• 추가합격자 대상자에게 개인별로 문자 또는 전화통보</li> <li>• 인터넷 원서접수 시 기재한 본인 휴대전화번호, 추가전화번호로 문자 또는 전화 통보하여 등록의사를 확인(수험생은 부모님과 미리 협의하시기 바랍니다)</li> <li>• 추가합격 통보 시 아래의 경우는 등록포기로 간주 다음 순위자에게 합격을 통보                         <ul style="list-style-type: none"> <li>- 5회 이상 통화 시도에도 연락이 되지 않는 경우</li> <li>- 결번, 서비스정지, 전원 꺼짐, 연락두절(불통)인 경우</li> </ul> </li> </ul>
정시	2025.02.13.(목)~02.28.(금)	

### 3 유의사항

구 분	내 용
합격자 발표 및 합격자 등록 유의사항	<p><b>1. 발표방법</b></p> <p>가. 본 대학교의 홈페이지에 합격자를 발표하며 별도의 개별통지는 하지 않음. 최종 합격 여부는 반드시 본교 입학홈페이지(<a href="http://start.kiwu.ac.kr">http://start.kiwu.ac.kr</a>)에서 직접 확인하여야 하며, 미확인으로 인하여 발생하는 불이익은 수험생 본인이 책임져야 함</p> <p>나. 예비합격자는 최초 합격자 발표 시 모집단위별로 적정인원을 예비순위와 함께 발표할 수 있음</p> <p>다. 합격통지서는 본교 입학홈페이지에서 본인이 직접 출력함(본교에서 별도로 교부하지 않음)</p> <p><b>2. 추가합격자 발표 및 등록</b></p> <p>가. 1차 추가 합격자 등록이 종료된 이후에는 입학전형 성적순위에 따라 미등록 충원을 실시하며, 이때부터는 추가 합격자를 별도로 발표하지 아니하고 해당자에게 직접 <b>전화</b> 통보함</p> <p>나. <b>추가합격 통보 시 등록포기 의사를 밝힌 경우, 입학허가가 취소되며 반복할 수 없음</b> (※ 본인에게 연락이 안 될 경우 가족에게 연락하여 등록의사를 확인하며 반복할 수 없음)</p> <p>다. 미등록 충원 시에는 본교에서 전화로 개별 통보하므로, 이 기간 중에는 추가 합격에 관한 연락이 가능하도록 항상 대기하여야 함(반드시 휴대폰 자람, 해외로 부재 시 로밍비람)</p> <p>라. 입학원서에 기재한 연락처(주소 및 전화번호 등)의 오류, 미기재 또는 연락 두절로 인하여 5회 이상 합격통보가 되지 아니할 경우 미등록 충원대상에서 제외하며 이에 대한 책임은 수험생 본인에게 있음</p> <p><b>3. 등록 시 유의사항</b></p> <p>가. 지정한 등록마감일까지 등록을 하지 않으면 합격을 취소함</p> <p>나. 수시모집 합격자는 총 등록금액 중 10%이내에 해당하는 예치금(300,000원)을 해당 모집시기별로 예치금 납부일자에 등록하고 나머지 등록금은 정시모집 등록기간에 최종 등록하여야 함</p> <p>다. 예치금만 납부하고 나머지 금액을 납부하지 않은 경우에는 미등록으로 인하여 불합격으로 처리됨</p> <p>라. 등록방법에 관한 자세한 사항은 합격자 등록 안내문을 통하여 공지할 예정이며, 미확인으로 인하여 발생하는 불이익은 수험생 본인이 책임져야 함</p>
대학입학 지원방법 및 이중 등록위반 유의사항	<p>1. 수시모집 등록에서 이중등록자(예치금 납부자 포함)가 있는 경우 등록기간 내에 포기하지 않으면 이중등록 위반으로 모든 입학이 무효 처리 됨</p> <p>2. 수시모집 합격자(최초합격자 뿐만 아니라 충원합격자(충원합격자 본인의 등록의사 및 등록여부와 상관없이 수시모집 합격자가 됨))는 등록여부와 관계없이 모든 대학(전문대학, 산업대학 포함)의 정시모집 및 추가모집에 지원할 수 없으며, 이를 위반한 경우 정시 지원이 취소됨 (※ 예비합격후보자 중 충원합격자는 본인의 등록의사 및 등록여부와 상관없이 정시 및 추가모집에 지원 금지)</p> <p>3. 입학 학기가 서로 같은 2개 이상의 대학에 합격한 자는 최종 하나의 대학에 등록 하여야 하며, 이를 위반한 경우에는 모든 대학의 입학이 무효 처리 됨.</p> <p>4. 정시모집 최종 등록마감 이후 입학 학기가 같은 모든 대학 신입생의 지원, 합격, 등록 상황을 전산 검색하여 복수지원 금지 및 이중등록 금지 위반자에 대해서는 입학을 무효 처리함</p>

# 11 등록포기 및 환불 안내



## 1 등록포기 및 환불절차 : 세부내역 홈페이지 별도 공지 예정

## 2 등록금 환불

- ▶ 등록포기 온라인 신청기한 : 2025. 02. 28.(금) 오전 11:00까지(토·일요일·공휴일은 반환 신청을 받지 않음)
- 마감 이후 입학포기 신청은 접수하지 않으며, 환불 신청만 가능함
- 환불 신청은 2025.03.04.(화)부터 해당학과에 방문 접수하여야 하며 등록금 반환규정에 따라 아래와 같이 반환되며 자퇴 처리됨

## 3 등록금 반환은 “대학 등록금에 관한 규칙”에 따름

반환사유 발생일	반환금액	반환사유 발생일	반환금액
학기 개시일부터 30일까지	수업료의 6분의 5 해당액	학기 개시일에서 60일이 지난 날부터 90일까지	수업료의 2분의 1 해당액
학기 개시일에서 30일이 지난 날부터 60일까지	수업료의 3분의 2 해당액	학기 개시일에서 90일이 지난 날	반환하지 않음

## 4 신입생 등록금(2024학년도 신입생, 1개 학기 기준)

구분		등록금(원)
공업계열	컴퓨터소프트웨어학과	3,609,000
	영상방송학과	3,796,500
인문사회계열	자유전공학과, 사회복지학과, 국제통상학과, 관광외국어학과, 세무회계학과	3,034,000
	유아교육학과	3,294,000
	항공서비스학과, 호텔·카지노학과	3,124,000
자연과학계열	간호학과	3,703,500
	보건의료행정학과, 보건환경학과	3,609,000
	식품영양학과	3,514,000
	패션디자인학과, 반려동물보건학과, 호텔조리베이커리학과	3,631,000
예체능계열	광고디자인학과, 스포츠헬스케어학과	3,796,500
	뷰티디자인학과 뷰티케어전공, 뷰티디자인학과 메이크업전공, 헤어뷰티학과	3,681,000

※ 2025학년도 신입생 등록금 확정금액은 등록기간에 최종공지 예정

## 5 기타 안내사항

- 수시 정원 내 미충원 인원은 차수(1,2차), 전형(일반고·특성화고) 간 교차충원 가능
- 우리 대학은 기독교 정신에 입각하여 교육하는 대학으로 재학기간 중 예배 및 기독교관련 과목을 필수로 이수해야함
- 우리 대학은 신체적, 정신적, 인종적 차이에 대하여 차별과 불이익 없이 투명하고, 공정한 선발 절차에 따라 신입생을 선발함
- 우리 대학은 장애학생 지원자에 대하여 차별하지 않으며, 지원이 필요한 학생은 장애학생지원센터(032-540-0072)로 문의 바람

12

대학자체 제출서류



농어촌학생 특별전형 지원자격 확인서						
수험번호		지원학과			과	
성 명		생년월일			년 월 일생	
지원 자격 확인	유형 구분	해당 유형	지 원 자 격			
	1	( )	농어촌지역(읍·면) 및 「도서·벽지 교육진흥법」 제2조에 따른 도서·벽지 지역 소재지 중·고등학교 6년 전 교육과정을 이수하고 동시에 중·고등학교 6년 재학기간 동안 본인 및 부·모 모두가 농·어촌(읍·면) 지역 또는 도서·벽지 지역에 거주한 자			
	2	( )	농어촌지역(읍·면) 및 「도서·벽지 교육진흥법」 제2조에 따른 도서·벽지지역 소재지 초·중·고등학교 12년 전 교육과정을 이수하고 동시에 본인이 농·어촌(읍·면) 지역 또는 도서·벽지 지역에 12년간 거주한 자			
재학 사실	학 교 명		소 재 지		재 학 기 간	
	초등학교		도(시)	군	읍(면)	년 월부터 년 월까지
	초등학교		도(시)	군	읍(면)	년 월부터 년 월까지
	중학교		도(시)	군	읍(면)	년 월부터 년 월까지
	중학교		도(시)	군	읍(면)	년 월부터 년 월까지
	고등학교		도(시)	군	읍(면)	년 월부터 년 월까지
	고등학교		도(시)	군	읍(면)	년 월부터 년 월까지
거주 사실	구 분		소 재 지		거 주 기 간	
	지원자		도(시)	군	읍(면)	년 월부터 년 월까지
			도(시)	군	읍(면)	년 월부터 년 월까지
			도(시)	군	읍(면)	년 월부터 년 월까지
	부(父)		도(시)	군	읍(면)	년 월부터 년 월까지
			도(시)	군	읍(면)	년 월부터 년 월까지
			도(시)	군	읍(면)	년 월부터 년 월까지
	모(母)		도(시)	군	읍(면)	년 월부터 년 월까지
			도(시)	군	읍(면)	년 월부터 년 월까지
			도(시)	군	읍(면)	년 월부터 년 월까지
<p>상기 본인은 경인여자대학교 농어촌학생 특별전형 지원자격을 충족하는 대상자임을 확인합니다.</p> <p><small>*유의사항: 농어촌전형 지원자는 고등학교 졸업예정자의 경우 졸업일까지 농어촌거주 및 교고재학 상태를 유지해야 하므로, 자격을 유지하지 않을 경우 입학(합격)을 취소함.</small></p>						
<p>20 년 월 일</p> <p>지원자: (인)</p>						
<p><b>경인여자대학교 총장 귀하</b></p>						

## 경인여자대학교 수시모집 추천서

학 교	고등학교 [소재지: (시, 군, 구)]		
지원학과		*수험번호	
성 명		생년월일	
지원 학과 관련 전공 수학능력에 대한 추천 사유 (고교재학 중 전공과 관련한 특기사항 등 기술)			
기타 참고 사항(추가 추천 사유 기재)			
위 학생은 귀 대학의 지원학과에 전공적합성 및 인성이 우수한 학생으로 수시모집 <b>경인여자대학교 추천자전형</b> 에 적합하여 추천합니다.			
년 월 일			
_____ 고등학교장			직인
개인정보 수집 및 이용에 대한 동의 (학교명, 지원학과, 수험번호, 성명, 생년월일)      동의 <input type="checkbox"/> 비동의 <input type="checkbox"/>			
위 기재 내용은 경인여자대학교 수시모집 대학입학전형 자료로만 활용됩니다.			
<b>경인여자대학교 총장 귀하</b>			

※ 추천자 전형 지원 시 작성 완료하여 반드시 우편 또는 방문제출하여야 합니다.  
 ※ \*수험번호란은 원서접수 후 부여된 수험번호를 기재하기 바랍니다.

## 13

## FAQ 자주 묻는 질문



**Q 자유전공학과 지원자격이 있나요?**

**A** 자유전공학과란 입학 시 별도의 전공을 정하지 않고 입학 한 후 1학기 동안 진로지도를 받은 뒤 1학년 2학기에 나에게 맞는 학과로 전과하는 학과입니다. 지원자격은 신입생 모집기준과 동일합니다.

**Q 수시모집 지원 6회 제한에 전문대학도 해당되나요?**

**A** 우리대학을 포함한 모든 전문대학은 해당되지 않으므로 자유롭게 지원하시면 됩니다.

**Q 복수지원 가능한가요?**

**A** 학과 간 2개과 복수지원 가능합니다.  
※ 단, 같은 과 정원내 정원외 전형 간 복수지원 불가함

**Q 일반전형과 특별전형의 차이는 무엇인가요?**

**A** 일반전형은 일반고와 특성화고 구분 없이 학생을 선발하며, 특별전형은 일반고, 특성화고, 고른기회로 나누어 학생을 선발합니다. 2025학년도는 간호학과를 제외하고 모두 일반전형으로 선발하오니, 자신이 희망하는 학과의 올바른 입학전형을 확인하신 후 지원하시길 바랍니다.

**Q 수시1차 지원 후 2차 또는 정시모집에 지원가능한가요?**

**A** 수시1차 모집에 지원한 자는 합격여부와 상관없이 수시2차 모집에 지원가능하며, 오히려 합격률을 높일 수 있는 전략으로 활용하시기 바랍니다.  
※ 단, 수시모집에서 합격(총원합격포함)한 후 정시모집에는 지원 불가능합니다.(불합격 처리됨)

**Q 학생부 성적 반영 시 성적이 없는(등급으로 표기된) 교과목은 반영되나요?**

**A** 반영되지 않습니다. 등급 및 성취도만 표기된 과목은 반영하지 않으며, 석차등급이 있는 과목만 반영됩니다.

**Q 원서접수 후 학과, 전형 변경이 가능한가요?**

**A** 원서접수 후에는 지원학과 또는 전형 변경이 불가능합니다. 따라서 원서접수 시 신중하게 결정하셔서 지원하셔야합니다.

**Q 전과제도에 대하여 궁금합니다.**

**A** 전과는 학칙(제26조)에 의하여 "1학년 1학기를 이수한 자로서 재학기간 중 1회에 한하여 허가할 수 있다"고 규정되어 있습니다.

**Q 면접은 어떤 방식인가요?**

**A** 학과별로 차이는 있으나, 면접관 4~5명과 학생 4~5명의 대대다 방식이며 입학홈페이지에 공지되어있는 면접질문 위주로 면접 시행합니다.  
※ 내신등급이 낮다고 판단되면 면접학과를 지원하는 것도 합격률을 높일 수 있는 방법입니다.

**Q 총원발표는 어떻게 하나요?**

**A** 총원발표는 별도 홈페이지 공지 없이 입학지원 접수 시 등록된 모든 연락처로 개별 통보합니다.  
※전화 불통(5회) 및 연락처 오기 등으로 발생 된 불이익(총원대상에서 제외)은 지원자 책임임

# 학과안내

자유전공학과 48

## 간호보건

간호학과 49

보건의료행정학과 49

보건환경학과 50

반려동물보건학과 50

반려동물산업학과 51

식품영양학과 51

스포츠헬스케어학과 52

응급구조학과 52

치위생학과 53

작업치료학과 53

## 관광외식

관광외국어학과 54

호텔관광학과 54

항공서비스학과 55

호텔조리베이커리학과 55

글로벌한국학과 56

## 교육복지경영

유아교육학과 56

사회복지학과 57

국제통상학과 57

세무회계학과 58



# AI선도대학 다시 뛰는 경인

## 디자인영상

디지털미디어디자인학과	58
패션디자인학과	59
영상방송학과	59

## 뷰티융합계열

뷰티케어전공·메이크업전공·헤어뷰티전공	60
----------------------	----

## AI정보융합계열

AI휴먼케어전공·컴퓨터소프트웨어전공	61
---------------------	----



# 자유전공학과

DEPT. OF LIBERAL ARTS

스스로 만들어 가는 나의 성공 스토리



## 4차산업혁명 시대의 사회적 요구에 따라 다양한 학문을 융합하고 새로운 가치를 창출할 수 있는 역량을 지닌 인재양성

• 자유전공학과는 1학년 1학기에 본인이 원하는 학과를 먼저 경험하고, 적성에 맞는 전공을 선택한 후 2학기에 원하는 전공학과로 배정되는 학과입니다. 따라서 학생들의 적성을 고려한 맞춤형 교과과정 이수를 통해 여러분들의 전공과 경력설계를 적극적으로 지원합니다. 자유전공학과의 기초 과목과 교양과목 및 원하는 전공과목 수강뿐만 아니라 다양한 비교과 교육 프로그램을 통해 커리어 개발에 대한 확신을 갖고 졸업할 수 있습니다. (단, 간호학과 제외)



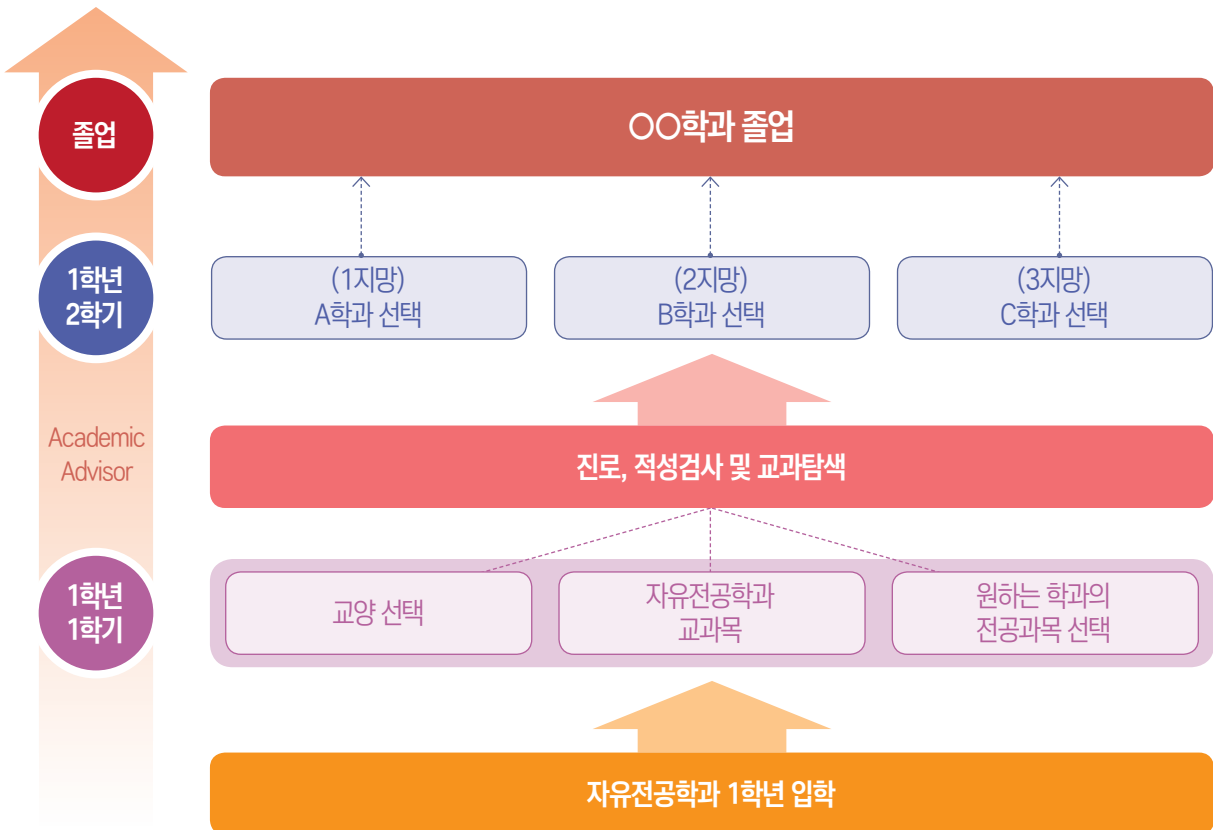
- 주요교과목**
- 전공탐색 및 디자인
  - 진로세미나
  - 디지털 이해와 활용



- 취득자격증**
- 국가공인자격증 : 워드프로세서, 컴퓨터활용능력, 응급처치 수료증
  - 민간자격증 : MOS, SMAT(서비스경영 자격증)



- 학과 발전계획**
- Academic Advisor 시스템을 통한 적성 및 진로 밀착 컨설팅
  - 일대일 진로 및 전공 멘토링
  - 융합 교육 실현



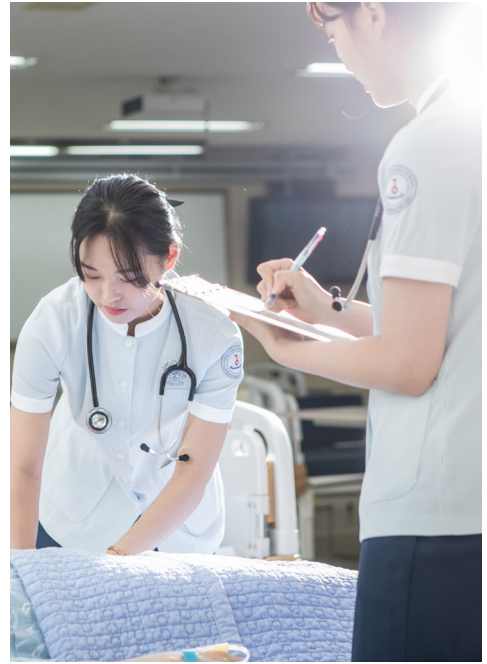
\* 반려동물보건학과, 보건의료행정학과, 유아교육학과의 경우 학과인증 및 교원양성기관 평가기준에 따라 수업연한이 증가될 수 있음.

간호보건

## 간호학과 (4년제)

DEPT. OF NURSING

생명 존중을 실천하는 미래 지향적 간호인재 양성



- 주요교과목**
- 전공기초(인간심리의 이해, 미생물학, 생리학, 임상약리학, 의사소통과 인간관계론 등)
  - 전공선택(진단적검사와 간호, 기초임상영어, 노인건강관리론, 호스피스 간호 등)
  - 전공필수(간호학개론, 성인간호학, 아동간호학, 여성간호학, 지역사회간호학, 정신간호학, 간호관리학 이론 및 실습 등)
  - 교직이수 교과목(교육학개론, 교육심리, 교육철학 및 교육사 등)

- 학과 장점**
- 간호교육인증평가 5년 인증 획득(2020 ~ 2025)
  - 2024년 국가고시 합격률 100% 달성
  - 수도권 중심 상급종합병원과 보건소 및 산업장을 연계한 질 높은 실습교육
  - 교원양성교육기관 인증획득
  - 보건교사2급 과정 운영 및 매년 중등학교임용고시 합격자 배출

**취득자격증** 간호사 면허증, 보건교사(2급) 자격증, BLS 자격증, MOS 자격증

**졸업 후 진로** 임상간호사, 보건교사, 간호직 및 보건직 공무원, 산업 간호사, 대학원, 석·박사 진학, 해외 취업(미국, 영국, 호주, 두바이 등)

**취업사례**

20년졸 이0수 영국 캄브리지 대학병원 20학번 이0린 서울아산병원 20학번 조0희 고려대학교 안암병원  
 20학번 정0원 외 서울성모병원 20학번 윤0비 외 인하대학교병원 20학번 장0정 외 순천향대학교부천병원  
 인천시 교육청 보건교사 임용시험 합격 : 16학번 안0영, 17학번 도0정

**연계실습기관**

인하대병원, 가톨릭대학교 부천성모병원, 가톨릭대학교 인천성모병원, 가톨릭대학교 은평성모병원, 가톨릭관동대학교 국제성모병원, 순천향대학교 부천병원, 세종병원(인천, 부천), 교직과정 학생을 위한 인·부천초등학교

간호보건

## 보건의료행정학과 (3년제)

DEPT. OF HEALTH INFORMATION & ADMINISTRATION

보건행정분야에 필요한 실력과 성실함을 갖춘 실무중심형 보건관리자



- 주요교과목**
- 보건행정 전공기초(병리학, 해부생리학, 의학용어, 보건의료정보관리학, 지역사회보건)
  - 보건행정 전공심화(원무관리, 보건의료데이터관리, 보건의료 통계, 건강보험 청구 및 심사)
  - 보건행정 전공실무(암등록, 의료정보기술, 사회심리학, 건강보험 이론 및 실무, 보건교육학)

- 학과 장점**
- 보건의료정보관리교육 평가인증 획득
  - 보건의료정보관리사, 국가고시 수석합격자 배출
  - 보건 관련 다양한 자격 및 면허 취득하고 보건행정 전문직으로 취업
  - 직무경험 위해 현장실습 진행 및 진로특강 운영
  - 보건의료정보관리사 국가시험이수를 위한 교육과정과 시험대비반 운영

**취득자격증** 보건의료정보관리사, 병원 코디네이터, 병원행정사, 보건교육사 3급

**졸업 후 진로** 보건의료정보관리사, 보건의료상담인력, 병원코디네이터, 원무과, 보건교육사, 의료기관 보험심사 및 보험회사 보험심사 인력 등 의료행정 및 사무직

**취업사례**

22학번 정0윤 이대서울병원 21학번 송0비 이대서울병원 21학번 민0아 한국의료재단  
 21학번 유0영 인천 길병원 21학번 제0은 한국의료행정실무협회 20학번 최0이 이대서울병원  
 20학번 홍0화 인천 길병원 20학번 이0현 부천 세종병원

**연계실습기관**

국립암센터, 가톨릭관동대학교 국제성모병원, 가톨릭대학교 인천성모병원, 감안과병원, 늘한방병원, 다니엘종합병원, 서울여성병원 부천, 서울특별시 서북병원, 순천향대학교 부속 부천병원, 아인병원, 우리들병원(강서)

간호보건

## 보건환경학과 (2년제)

DEPT. OF HUMAN & ENVIRONMENT

산업계의 환경기술인 및 보건환경특성발색전문가 양성



- 주요교과목**
- 환경기초이론 및 실험(수질환경개론, 대기환경개론, 환경보건학, 환경데이터처리, 일반화학, 일반화학실험, 환경미생물, 수질오염방지기술, 대기오염방지기술)
  - 환경전공이론 및 실험(폐기물, 토양오염, 환경캡스톤디자인, 환경현장실습, 유기물질 기기분석, 무기물질 기기분석, 환경실무, 환경분석, 실내환경관리, 환경에너지학)

- 학과 장점**
- ESG시대 전도유망학과
  - 국가기술자격증 최다 학과
  - 보건환경학과 학사학위 전공심화과정으로 진학 가능

**취득자격증** 환경기능사, 화학분석기능사, 위험물기능사, 수질환경산업기사, 대기환경산업기사, 온실가스산업기사

**졸업 후 진로** ㈜제일엔비텍, ㈜세진환경보건연구소, ㈜대하엔지니어링, ㈜대일환경, ㈜한솔환경산업, ㈜불스원



**취업사례**

- |                     |                   |                     |
|---------------------|-------------------|---------------------|
| 23학번 양OO 인천시보건환경연구원 | 23학번 전OO 맑은물환경연구원 | 22학번 박OO 대일환경       |
| 22학번 유OO 두루엔케이선주식회사 | 22학번 박OO 나사렛국제병원  | 22학번 홍OO 남인천종합환경연구원 |
| 22학번 정OO 청룡환경       | 20학번 박OO 삼구아이엔씨   |                     |

**연계실습기관**

㈜제일엔비텍, ㈜세진환경보건연구소, ㈜대하엔지니어링, ㈜대일환경, ㈜한솔환경산업, ㈜불스원

간호보건

## 반려동물보건학과 (3년제)

DEPT. OF COMPANION ANIMAL HEALTH CARE

동물보건 분야의 전문성과 생명 존중의 소양을 갖춘 동물보건사 양성



- 주요교과목**
- 전공 기본소양 및 이론 교육(반려동물학, 동물공중보건학, 의학품관리해부생리학 및 실습, 동물보건의학영어, 미생물학, 반려동물미용, 반려동물훈련행동학 및 실습)
  - 현장중심의 전공교육(펫푸드 융합트랙 교육, 임상병리학영상학 및 실습, 동물보건정보관리, 동물질병학, 동물병원 실무 및 실습, 캡스톤 디자인, 동물보건복지 및 법규, 실험동물관리학)
  - 현장중심의 전공 심화교육(동물외과내과응급간호학 및 실습, 반려묘보건학, 특수동물학, 동물병원비즈니스매니저, 반려동물재활간호, 동물매개치료, 현장실습, 동물보건기초임상종합)

- 학과 장점**
- 인천광역시 유일의 동물보건사 양성기관 인종대학
  - 반려동물 유관기관 업무협약 다수체결
  - 수의사 면허를 보유한 전문 교수진의 교육과정 운영

**취득자격증** 동물보건사, 반려동물 관리사, 반려동물 미용사, 펫푸드 스타일리스트

**졸업 후 진로** 동물보건사, 반려동물 관리사, 반려동물 미용사, 유기동물보호센터, 반려동물용품회사, 동물매개치료사, 펫푸드 스타일리스트, 반려동물 관련 창업 등



**취업사례**

- |                                   |                           |
|-----------------------------------|---------------------------|
| 20학번 모O형 강원대학교수의과대학 부속동물병원 응급의료센터 | 22학번 김O지 부평SKY동물메디칼센터     |
| 22학번 종O희 조이동물의료센터                 | 22학번 김O원 현대동물병원           |
| 22학번 최O지 넥스트플레이어                  | 22학번 손O영 벨메이플(24시) 동물의료센터 |

**연계실습기관**

인천SKY동물메디칼센터, 부평SKY동물메디칼센터, 계양SKY동물메디칼센터, 부천SKY동물메디칼센터, 비엔동물전문의료센터, 로얄동물메디칼센터(강동), 일산동물의료원, 이안동물의학과, 부평종합동물의료센터, VIP동물의료센터

간호보건

신설

## 반려동물산업학과 (2년제)

DEPT. OF COMPANION ANIMAL INDUSTRY

바른 지식과 기술로 생명 존중을 실천하는 반려동물산업 전문 인재 양성



- 학과소개**
  - 경인여대 반려동물산업학과는 생명을 소중히 여기는 가치관을 기본으로, 체계적인 이론 수업과 현장 경력이 풍부한 전문 교수진의 실무 교육을 통한 반려동물 전문가 양성
  - 실무 교육이 전문적으로 이루어질 수 있는 다양한 교내 실습실(실내외 훈련장, 동물미용 실습실 등)을 갖추고 있어 차별화된 실습 가능
  - 푸드, 패션 등 관련 학과와의 연계를 통해 내실있는 교육
  - 반려동물 연관 산업에서 전문적으로 자신의 능력을 발휘할 수 있을뿐 아니라 새로운 비즈니스 기회를 포착할 수 있는 창의적이고 혁신적인 반려동물산업 인재 양성
- 취업분야**
  - 반려동물미용업, 반려동물위생관리업, 펫아로마테라피 업체, 동물행동상담센터, 훈련소, 동물병원, 반려동물유치원, 반려동물장례식장, 펫푸드제조업체, 수제사료간식업, 반려동물 영양상담소, 반려동물카페, 반려동물호텔, 동물매개치유센터, 반려동물관련 창업 등
- 취득자격증**
  - 반려견스타일리스트(국가자격증), 반려동물행동지도사(국가자격증), 동물행동심리상담사, 반려동물관리사, 반려동물매개치료사, 반려동물영양사, 반려동물수제간식전문가, 반려동물건강관리사, 반려동물장례지도사, 반려동물아로마지도사, 애견용품디자이너 등

간호보건

## 식품영양학과 (3년제)

DEPT. OF FOOD NUTRITION

바른인성과 성실한 봉사정신을 바탕으로 식품영양 분야의 전문적 지식을 갖춘 영양사 및 식품영양 전문인



- 주요교과목**
  - 식품영양 기초이론(기초영양학, 고급영양학, 식품화학, 한국 및 서양조리 및 실습, 급식경영학, 실험조리 및 관능평가, 식품재료학, 영양판정 등)
  - 식품영양 심화이론(임상영양학, 단체급식관리, 생애주기영양학, 기능성식품학 등)
- 학과 장점**
  - 「영양교육봉사단」 전공 동아리 및 창업동아리 운영을 통한 취업활동 지원
  - 어린이·사회복지급식관리지원센터 위탁 운영
  - 바리스타 및 SCA국제 바리스타 자격과정 운영
  - 인천광역시영양사회, (사)한국음료직업교육개발원, 인천식품제조연합회, (주)SRC, CJ 프레시웨이, (주)풀무원푸드앤컬처, 본푸드서비스, 정우푸드, 인천중소기업푸드테크협회 등과 산학협력 진행 및 가족회사 운영
- 취득자격증**
  - 영양사, 식품산업기사, 조리사, 위생사, 조리산업기사, 조리기능사, 식품위생관리사, 제과제빵기능사, 커피바리스타, 국제바리스타(SCA 주관)
- 졸업 후 진로**
  - 영양분야(산업체영양사, 학교급식영양사, 병원급식영양사, 위탁급식영양사)
  - 식품분야(식품연구소 연구원, 식품제조업체의 품질 관리인, 식품가공 및 제조중, 위생사)

취업사례

20학번 문○경, 19학번 노○원 인천시 계양구 어린이·사회복지 급식관리지원센터  
 15학번 이○연, 12학번 이○원 인천시 서구 어린이·사회복지 급식관리지원센터  
 12학번 황○주 인천시 서구 어린이급식관리지원센터 22학번 유○지 송도고 영양사 19학번 이○진 연중중 영양사

연계실습기관

인천(서구,계양구) 어린이·사회복지 급식관리지원센터, CJ프레시웨이, 씨엔비푸드, 제이제이케이터링, 상아푸드서비스, 인천탑병원, 그린푸드, 인천광역시영양사회, 인천연수자활센터

간호보건

## 스포츠헬스케어학과 (2년제)

DEPT. OF SPORTS & HEALTH CARE



지(智)·덕(德)·체(體)를 고루 갖춘  
미래 스포츠헬스케어 여성 전문인재 육성

- 주요교과목**
- 전공 이론교육(건강관리론, 레저스포츠개론, 헬스트레이닝론, 디지털헬스케어, 운동상담학, 운동영양학, 운동재활및처방, 미래사회와스포츠)
  - 전공 실기교육(수영/골프, 댄스/요가/필라테스, 하계스포츠(요트/윈드서핑 등), 동계스포츠(스키 등), 아웃도어프로그램/씨(승마/캠핑/트레킹 등))
  - 현장 실무교육(문서작성실무, 복합레저리조트실무, 헬스케어컨설팅실무, 프리젠테이션실무 등)

- 학과 장점**
- 스포츠케어 & 헬스케어 전문가
  - 스포츠능력 & 외국어 능력을 겸비한 글로벌 여성리더
  - K-Sport & Health Care 문화 선도

- 취득자격증**
- 생활스포츠지도사, 건강운동관리사, 유소년스포츠지도사, 노인스포츠지도사, 수상인명구조사, 레크리에이션지도사, 종목별(수영, 골프, 승마, 요트, 윈드서핑, 스키, 캠핑 등) 자격증 취득

- 졸업 후 진로**
- 생활스포츠지도사, 건강운동관리사, 유소년스포츠지도사, 노인스포츠지도사, 레포츠시설관리사, 호텔리조트매니저, 신체활동지도사, 야외활동지도사, 산림치유지도사, 퍼스널헬스트레이너, 체형관리사, 스키패트roller, 골프매니저, 수상안전요원, 레크리에이션지도사, 요가지도사, 필라테스지도사, 놀이치료사, 운동처방사, 스포츠재활사



간호보건

## 응급구조학과 (3년제)

DEPT. OF PARAMEDICINE



생명존중과 참된 봉사를 실현할 수 있는 응급구조사 양성

- 주요교과목**
- 응급구조 전공기초(해부학, 생리학, 의학용어, 병리학, 응급의료관련법령)
  - 응급구조 전공실무(응급환자관리학 및 실습, 응급환자평가 및 실습, 구급현장 실습, 전문기도관리 실습)
  - 응급구조 전공심화(전문심장소생학 및 실습, 전문외상 응급처치학 및 실습, 전문내과 응급처치학 및 실습)

- 학과 장점**
- 응급의료 현장에서 환자의 생명을 구하는데 필요한 전문지식과 기술 교육
  - 도덕적 가치와 윤리의식을 함양하여 신속하고 효과적인 응급의료지원에 초점을 맞추어, 인간의 생명과 건강권 보호에 기여
  - 지역사회와 국가 응급의료 서비스 발전에 이바지할 수 있는 전문응급구조사 양성

- 취득자격증**
- 1급 응급구조사, 기본인명소생술(BLS), 전문심장소생술(ACLS), 한국형 전문심장소생술(KALS), 병원 전 외상소생술(PHTLS), 전술적 전투 사상자 처치(TCCC), 수상구조사 등

- 졸업 후 진로**
- 공무원 : 소방직, 해양경찰직, 군무원, 보건직, 교정직 등
  - 응급의료기관 : 권역응급의료센터, 권역외상센터, 전문응급의료센터, 지역응급의료기관, 종합병원 응급실 등
  - 기타 : 관공서(한국공항공사, 한국마사회, 발전소 등), 응급의료지원센터(1339), 응급환자이송단, 산업체 구급(의무)대 등

신설



간호보건

## 치위생학과 (3년제)

DEPT. OF DENTAL HYGIENE

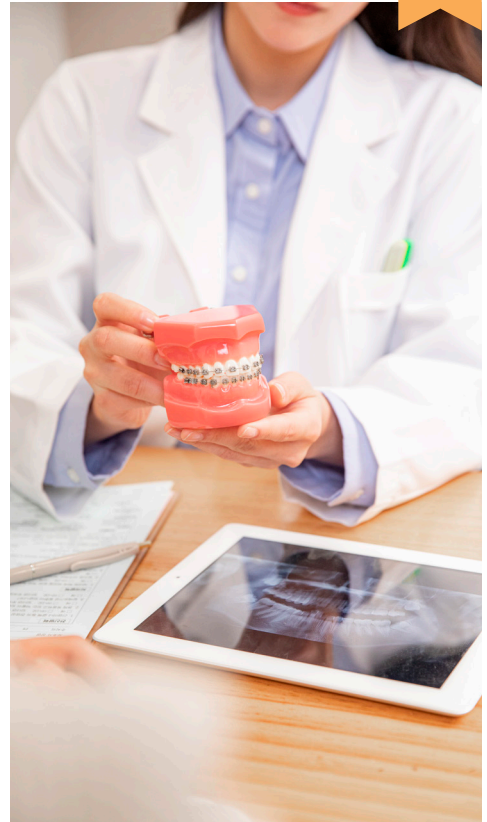


신설

- 학과소개**
- 치위생학 이론 및 실습을 기초로 하여 치과질환자를 대상으로 구강보건 교육
  - 예방치과처치·치과진료협조 및 경영관리 지원 등에 관한 전문지식과 신기술을 습득하여 국민건강증진에 기여하도록 치위생사 양성
  - 치과외사의 처방과 지시에 따라 치아 스케일링이나 손상된 치아 또는 치주를 치료하여 구강질환 예방을 돕는 임무 수행

- 취업분야**
- 치과 의료기관(종합병원, 치과병원, 치과의원)
  - 보건기관(보건의원, 보건소, 보건지소)
  - 공공기관 및 기업체 의무실
  - 기타(구강보건 관리용품 업체, 연구기관, 해외취업)

- 취득자격증**
- 치과위생사 면허
  - 병원코디네이터 자격증
  - 병원 사무관리사 자격증
  - 치과보험청구사 자격증
  - BLS Provider



간호보건

## 작업치료학과 (3년제)

DEPT. OF OCCUPATIONAL THERAPY



신설

- 학과소개**
- 신체손상이나 질병, 정신 사회적 질환, 심리-정서적 질환, 발달 및 학습장애에 도움을 줄 수 있는 전문 지식과 실무 경험을 겸비한 전문 작업치료사 양성
  - 의사의 진단 및 치료 계획에 따라 신체장애나 정신적 질환으로 장애를 겪고 있는 환자를 도와 일상생활을 할 수 있도록 활동훈련, 신체기능 증진 훈련, 지각기술 훈련 등 각종 치료 프로그램 수행

- 취업분야**
- 의료기관(대학병원, 종합병원, 재활전문병원, 요양병원, 정신병원)
  - 지역사회기관(치매지원센터, 보건소, 장애인종합복지관, 아동발달센터 및 연구소)
  - 정부기관(보건복지부, 국민건강보험공단, 한국장애인고용촉진공단, 각 시·도 교육청 특수교육지원센터, 보육정보지원센터, 광역치매센터)
  - 일반학교 특수학급 및 특수학교
  - 사회복지시설(아동 및 노인요양시설)
  - 의료기기 사업체 운영 및 보조공학 전문가, 장애인직업 관련 전문가

- 취득자격증**
- 작업치료사 면허
  - 감각발달재활사
  - 노인활동놀이지도사 등



관광외식

## 관광외국어학과 (2년제)

DEPT. OF TOURISM & FOREIGN LANGUAGES

글로벌 시대 외국어교육을 바탕으로 관광산업의 높은 부가가치 창출



- 주요교과목**
- 외국어교육(일본어, 중국어, 영어, 문화관광 일본어/중국어)
  - 관광서비스실무교육(관광학개론, 관광자원해설, 여행요금과 상품상담, 항공예약실무, 듀티프리실무, 관광콘텐츠키획/제작/실습)
- 학과 장점**
- 글로벌 시장을 무대로 하는 외국어와 실무 교육
  - 외국어 교육과 여행, 면세 산업, 항공 예약실무 교육으로 해외 진출이 가능한 관광서비스 전문인 양성
  - 해외 현지 인턴십 프로그램
  - 일본 현지와 중국어권 국가에서 그 나라의 문화와 관광서비스 실무를 직접 경험 할 수 있도록 해외 현지 인턴십(일본, 대만) 프로그램 운영
  - 통역안내사 배출
  - 국가가 인정된 일본어 및 중국어 관광통역안내사 양성
- 취득자격증** 일본어능력시험(JLPT), JPT, 중국한어수평고시(HSK), 중국어실용능력시험(CPT), 항공예약시스템자격증, 관광통역안내사
- 졸업 후 진로** 일본 및 중국대학 편입, 일본 및 중국어권 현지취업, 국내공항 및 시내면세점, 호텔 및 고급외식업체, 내외국인 전용카지노, 여행사



**취업사례**

- |                     |                       |                        |
|---------------------|-----------------------|------------------------|
| 22학번 문O영 훗카이도 다테지다이 | 21학번 이O서 일본 게이웨웨이 면세점 | 20학번 김O지 오키나와 유인치 호텔   |
| 20학번 송O선 후쿠오카 공항    | 20학번 염O윤 롯데면세점 프라다    | 19학번 김O진 오키나와 나하 공항    |
| 19학번 천O영 후쿠오카 공항    | 19학번 윤O아 세펙트          | 17학번 이O서 대만FLEURLIS 호텔 |

**연계실습기관**

DS글로벌, PLAN-DO-INTERNATIONAL, (주)루벨코리아, (주)에이스파트너, (주)월드코리아, WD호텔, (주)한국서비스진흥협회, K-TEC맨파워

관광외식

## 호텔관광학과 (2년제)

DEPT. OF HOTEL & TOURISM

4차산업시대를 선도하는 국제적 수준의 호텔, 관광, 카지노 서비스 전문가 양성



- 주요교과목**
- 호텔 관광, 카지노 산업 관련 기본 소양 및 이론(레저리조트산업론, 호텔 및 카지노딜링 실습 등)
  - 호텔리어 및 외국인전용 카지노딜러 양성을 위한 심화교육(프론트전산실무, 컨시어지 실무심화, 호텔웨딩플래닝실무, 종합테이블게임)
  - 일학습병행제 교육(재학 2학년 1년간 기업훈련과 학습을 병행하며 과정 수료 후 국가자격증 취득과 취업을 보장하는 실무중심 과정으로 4대보험 가입, 훈련 및 근무시간에 대한 최저임금 이상의 기업 훈련비 지원)
- 학과 장점**
- 호텔, 외국인 전용 카지노, 항공사, 여행사 등 관광 기업 맞춤 기반 교육과정 운영
  - 일학습병행제 선정학과(호텔식음료, 카지노딜러)로 졸업과 동시에 취업보장(2023학년도 전국 유일 "S"등급 획득)
  - 동, 하계 방학 중 현장 중심 실무 교육 진행하여 취업경쟁력 강화
- 취득자격증** 호텔종사원 자격증, AHAL(미국 호텔협회 자격증), 중국어 HSK, CPT, 영어(TOEIC, TOEIC SPEAKING)자격증, 일본어(JPT, JLPT)자격증, 조주사 자격증, 소믈리에 자격증, 바리스타 자격증, 예약 시스템 자격증, SMAT(서비스경영 자격증), 관광통역 안내원 자격증 등
- 졸업 후 진로**
- 국내취업(복합리조트, 대형 여행사, 항공사 지상직, 면세점, 일학습병행참여를 통한 5성급 호텔 및 외국인 전용카지노 취업보장)
  - 국외취업(일본 및 영어권 소재(호주, 미국, 캐나다 등) 호텔 및 기업체, 해외인턴십과 취업, 싱가포르, 중국, 필리핀, 말레이시아 등 아시아) 주요국가 인턴십연계



**취업사례**

- 22학번 양O윤 외 9명 파라다이스시티호텔    22학번 서O원 외 27명 인스파이어 엔터테인먼트 리조트  
22학번 김O현 미국 라스베이거스 아틀란티 호텔&리조트

**연계실습기관**

파라다이스시티호텔, 송도오라카이호텔, 이비스스타일앤배서더 인천에어포트, 인스파이어 엔터테인먼트리조트, 오크우드 인천호텔, 롯데호텔, 더플라자호텔

관광외식

## 항공서비스학과 (2년제)

DEPT. OF AIRLINE SERVICES

글로벌 서비스 마인드와 실무능력을 갖춘 항공분야 및 서비스분야 전문인



- 주요교과목**
- 현장중심의 항공서비스 교육, 항공기이착륙업무(\*티웨이 교외수업), 비행 중 업무(\*실제 비행실습), 이미지메이킹, 고객만족서비스, 항공운송서비스실무, 항공기 탑승업무(\*공항 지상직 수업)
  - 어학중심 교육(TOEIC 700, JOB INTERVIEW, 중국어 HSK 4급, 일본어 JLPT N3, 기내안전업무, 직무선택과 면접, 항공 로지스틱스, 사무관리 & 사무실습)
- 학과 장점**
- 항공실습실과 워킹실습실을 이용한 실무능력 및 상황적응능력 배양
  - 이스타항공, 티웨이항공과 가족회사협약으로 교외수업 및 현장실습비행 티웨이항공에서 진행
    - 티웨이항공과의 공동 국토부 인증(ATO)
    - 티웨이항공 교외수업 진행(1학기 훈련센터 실습 & 2학기 실습 비행)
  - 이스타항공, 티웨이항공 비상착수훈련센터 지정되어 정기적인 실무진 훈련 진행
  - 학기별 어학과목(영어, 중국어, 일본어) 수강을 통한 어학능력 향상
- 취득자격증**
- 항공예약시스템(TOPAS), 항공체크인카운터실무(DCS), 어학자격증(TOEIC, HSK, JLPT), 전산자격증(컴퓨터활용능력, MOS, 전산회계, 보세사), CPR 자격증, 공항 지상직 자격증(항공 체크인 카운터 실무 DCS), 사무자격증(비서1급)
- 졸업 후 진로**
- 항공객실승무원, 공항 지상직, 코레일 열차승무원, 사무행정원 등

**취업사례**

- [공항 지상직] 21학번 김수O 프리존(에어서울) 21학번 전다O 프리존(에어서울) 21학번 유채O 에어코리아(진에어)  
 [객실승무원] 21학번 백수O 에어프레미아 17학번 서순O 대한항공 16학번 김신O 대한항공  
 [그 외 서비스 분야] 18학번 이희O 삼성화재 18학번 김민O 코레일

**연계실습기관**

티웨이항공, 한국관광공사, 진에어, 이스타항공, 에어코리아, 울렛모델, 인천국제공항공사, 스위스포트, 서문STS, 에이큐, 유니에스, 레드캡투어, 프리존아이섹코리아, 에어인천

관광외식

## 호텔조리베이커리학과 (2년제)

DEPT. OF HOTEL CULINARY & BAKERY ARTS

호텔·외식산업의 조리 및 베이커리 분야를 선도하기 위한 창의적인 전문 인재양성



- 주요교과목**
- 조리베이커리 기초교육 (기초조리실습, 제과실습, 제빵실습, 서양조리실습, 한식조리실습, 제과제빵 이론, 조리아론)
  - 현장중심 실무교육 (디지털플레이팅실습, 커피바리스타실습, 한식세계화조리실습, 고급제과제빵, 글로벌서양조리실습)
  - 세계음식트렌드 실무교육 (글로벌디저트, 글로벌세계음식, 케익데코레이션, 푸드캡스톤 디자인, 조리실무영어)
  - 카페창업 실무교육 (카페브런치창업실습, 외식창업 및 경영, 카페베이커리창업실습, 식품 재료학, 영양학, 식생활과 건강)
- 학과 장점**
- 조리과 베이커리의 집중 실습을 통한 다양한 취업처 확보
  - 실무중심 교육으로 현장 적응력 확대
  - 일본 및 해외호텔 학기 중 현장실습(어학 능력 배제)
- 취득자격증**
- 제과기능사, 제빵기능사, 제과, 제빵 산업기사, 양식조리기능사, 한식조리기능사, 커피바리스타, 약선음식지도사, 케익데코레이션, 반려동물식품관리사
- 졸업 후 진로**
- 호텔 셰프, 전문 레스토랑 셰프, 제과제빵업체 파티셰, 블랑제, 메뉴기획 및 개발 전문가, 파티푸드전문가, 쿠킹클래스 요리강사, 케이터링 업체, 프랜차이즈 외식업체, 홈쇼핑 푸드 디렉터, 호텔레스토랑 매니저, 체인레스토랑 매니저, 프랜차이즈 카페 매니저, 창업 컨설팅 업체, 카페창업, 레스토랑 컨설턴트, 커피바리스타

**취업사례**

- 20학번 김O서 네스트호텔 20학번 최O경 스타벅스 코리아 20학번 편O원 파라다이스호텔  
 20학번 장O서 소피텔 엠베서더 서울 21학번 박O향, 윤O은 호주 해외취업

**연계실습기관**

파라다이스호텔, 오라카이호텔, CJ푸드빌 등 대기업 외식업체, 네스트호텔, SK핀크스 외 다수

관광외식



## 글로벌한국학과 (2년제)

DEPT. OF GLOBAL KOREAN STUDIES



- 학과소개**
- 대한민국의 국제적, 경제적, 문화적 위상과 영향력이 점차 확대되고 있는 시대를 반영하여 인문사회계열 융복합 프로그램으로, 글로벌 한국의 새로운 수요와 미래에 맞는 글로벌 인재 양성 목표
  - 한국이라는 커다란 주제를 가지고 한국의 문화, 사회, 역사에 대한 이해와 함께 인문학과 사회과학의 융복합적 교과과정을 통해 한국 사회를 폭넓게 이해할 수 있는 글로벌 여성 인재 양성
  - 학제간 벽을 넘어 새로운 생각으로 다양한 분야에서 역량을 발휘할 수 있는 글로벌 인재 배출 목표
  - 최소 1개 이상의 글로벌 언어와 한국어를 모두 자유롭게 구사할 수 있는 글로벌 전문가가 되도록 교육하여 향후 글로벌 네트워크의 리더로서 국제화 역량을 갖춘 인재 양성
- 취업분야**
- 해외 거주 한국법인(회사) 취업, 국내 산업체 취업, 한국 다문화사회연구소, 한국어교육원, 4년제 대학 연계편입, 다문화센터, 다문화관련 복지시설, 한국어 교원자격 취득 기회제공
- 취득자격증**
- 한국어교원 자격증, 사무관리 관련 자격증, 어학자격증(TOPIK 등)



교육복지경영

## 유아교육학과 (3년제)

DEPT. OF EARLY CHILDHOOD EDUCATION



참다운 인성과 최고의 능력을 갖춘 유아교육 전문가

- 주요교과목**
- 유아교육 전공 기초대지기(교과교재연구 및 지도법, 놀이지도, 영유아발달, 유아교육과정)
  - 이론과 현장실습을 통한 유아 교육 현장 이해하기(영유아교수방법론, 유아동작교육)
  - 예비유아교사로서의 인성과 전문 직무능력 습득하기(부모교육, 교과교육론, 캡스톤디자인, 아동권리와복지, 학교현장실습)
- 학과 장점**
- 교원양성기관 평가 최우수 등급 획득
  - 유치원 교원 임용고시 합격자 다수 배출
  - 학사과정 개설 학과
  - 부속유치원을 통해 실무 현장에 대한 빠른 이론 습득 가능
  - 학교현장실습 집중학기제 실시
  - 한국-캐나다 글로벌 유아교육 맞춤형 현장실습 실시
- 취득자격증** 국가시험(유치원임용고시, 유치원 정교사 2급, 보육교사 정교사 2급, 응급처치 외 다수)
- 졸업 후 진로** 공립 및 사립 유치원 정교사, 공립 및 사립 어린이집 보육교사, 아동상담센터, 어린이 박물관 교사, 방과후 교사, 아동문학가, 아동심리센터, 유아놀이학교 등 유아교육 관련 분야 전문가



취업사례

- |                       |                     |                       |
|-----------------------|---------------------|-----------------------|
| 19학번 김○연 연희유치원        | 19학번 조○진 경인부속유치원    | 19학번 구 ○ 세희망 어린이집     |
| 17학번 박○욱 구림자전어린이집     | 17학번 이○영 중앙그룹직장어린이집 | 16학번 방○은 양시초등학교 병설유치원 |
| 16학번 노○호 2020학년도 임용합격 |                     |                       |

연계실습기관

- 경인여대 부속유치원, 연세유치원, 연희유치원, 사랑유치원, 참사랑유치원, 드림유치원, 중동셋별유치원, 자연유치원, 총암유치원

교육복지경영

## 사회복지학과 (3년제)

DEPT. OF SOCIAL WELFARE



차다운 인성과 전문성을 갖춘 사회복지사 양성

- 주요교과목**
- 전공기초학습교육(사회복지학개론, 인간행동과 사회환경, 사회복지조사론, 사회복지실천론, 청소년문화, 청소년활동)
  - 현장중심 실천교육(사회복지행정론, 사회복지실천기술론, 사회복지현장실습, 청소년기관 현장실습, 청소년복지)
  - 이론과 현장실천을 통합한 심화교육(사회관리론, 사회복지재무회계, 프로그램개발과 평가, 청소년지도방법론, 청소년육성제도론)

- 학과 장점**
- 졸업생 전원 사회복지사2급 국가자격증 취득 가능
  - 졸업생 전원 청소년지도사 2급 국가자격증 취득 가능
  - 150여 사회복지시설 및 기관과의 산학협력을 통한 취업연계
  - 지역사회복지에 초점을 둔 철저한 현장중심의 실천적 교육
  - 350여개의 사회복지시설 및 기관과의 산학협동과 교육적 연계로 취업과 연동되는 효율적 교육
  - 입학 전부터 졸업 후까지 관리되는 지속형 교육

**취득자격증** 사회복지사2급(보건복지부 국가자격증), 청소년지도사2급(여성가족부 국가자격증), 건강가정사(여성가족부 국가자격증), 노인상담사(비교과 개설시 선택취득), 미술치료사(비교과 개설시 선택취득), 컴퓨터활용능력 2급(교과개설)

**졸업 후 진로** 사회복지사(종합사회복지관/노인복지관/장애인복지관/노인재가복지시설/지역아동센터 등 사회복지관련 기관 및 시설), 일반기업체 사회공헌팀, 사회복지 전담공무원 등 공공기관, 청소년 수련관 및 수련원, 청소년 문화의 집, 청소년 단체 등의 청소년 관련 시설 취업



**취업사례**

- 20학번 정O연 파인트리플 20학번 이O비 빛나눔보호작업장 20학번 홍O연 장애인생활시설 '해말'
- 20학번 김O림 장애인생활시설 '해말' 20학번 이O연 김포노인복지관시니어클럽
- 19학번 최O민 장애인생활시설 '해말' 19학번 황O정 해상보육원 18학번 최O빈 영등포노인종합복지관

**연계실습기관**

구림계산노인복지센터, 파주시장애인종합복지관, 부평중부종합사회복지관, 행복가정상담센터, 늘푸름보호작업장, 고강종합사회복지관

교육복지경영

## 국제통상학과 (2년제)

DEPT. OF INTERNATIONAL TRADE AND COMMERCE



국제통상(무역) 및 물류 분야에서 실무 중심의 맞춤형(Customization) 교육을 통해 전문 국제비즈니스 인재양성

- 주요교과목**
- 국제통상(무역) 및 물류 기본 지식 함양(무역학개론, 무역실무 이론, 실습, 무역영어 I, II, 국제통상계약관습, 결제, 비즈니스영어회화, MOS실무, 컴퓨터활용실습)
  - 실무중심의 심화교육(국제통상마케팅, 국제운송론, FTA원산지관리, 수출입통관실무, 물류관리개론, 무역서류작성실습)

- 학과 장점**
- 국제통상(무역) 및 물류 비즈니스 전문 인재 양성
  - 경인지역 유일 실무 중심 국제통상 및 무역물류 선도학과
  - 글로벌 소양 함양을 통한 국제비즈니스 인재육성

**취득자격증** 국제무역사, 무역영어, 물류관리사, 원산지관리(실무)사, 관세사, 보세사, 수입관리사

**졸업 후 진로** 일반무역회사, 관세법인(관세사무소), 국제운송/포워딩 회사, 물류회사, 일반회사(제조업 관리) 관세행정공무원 등



**취업사례**

- 22학번 노O서 프로비아 22학번 최O현 아마드로지스틱스 22학번 손O나 포레스트밀데일리
- 22학번 윤O원 우진인터로지스 21학번 장O윤 현대중공업 21학번 김O균 인스파이어
- 20학번 윤O은 GS네트웍스 20학번 김O경 국도화학(주) 19학번 류O민 관세법인 한주

**연계실습기관**

한국관세사회 인천/인천공항지부, (주)GS네트웍스, 관세법인 한주, (주)레디코리아, (주)신도P&G, 관세법인 한림, 정운관세법인, (주)조양인더스트리 등

교육복지경영

## 세무회계학과 (2년제)

DEPT. OF TAX ACCOUNTING

글로벌 시대를 선도하는 세무회계 전문인력 양성



- 주요교과목**
- 회계 및 세무 기초이론(회계의 이해, 세법의 이해, 경영의 이해, 기업회계, 전산회계1, 2, 원가관리회계, 소득세무회계, 부가가치세회계)
  - 실무중심의 심화교육(법인세무회계, 부가가치세신고, 전산세무1, 2, 전산세무실무, 기업회계실무, 재무제표분석, 원천징수실무)

- 학과 장점**
- NCS에 기반한 교육과정 운영
  - 현장직무 능력강화
  - 1인 1자격증 이상 취득

**취득자격증** 전산회계1,2급, 전산세무1,2급, 세무회계1,2,3급, 기업회계1,2,3급, 재정관리사, 회계관리1,2급, FAT1,2급, TAT1,2급

**졸업 후 진로** 회계전문 자격증 취득을 통한 전문 직업인, 기업의 경리담당자, 세무담당자, 비서담당자, 총무담당자, 세무관련 공무원, 일반직 전문 공무원, 4년제 대학 편입 후 상경계열 교직자 등

**취업사례**

- |                         |                 |                   |
|-------------------------|-----------------|-------------------|
| 22학번 최○지 인천하이병원         | 22학번 음○연 안전회계법인 | 22학번 손○영 관세법인 한주  |
| 22학번 이○현 현대T&E(현대백화점계열) | 20학번 김○연 율촌화학   | 19학번 선우○아 세무법인드림앤 |
| 19학번 김○은 BSN신소재         | 19학번 김○희 하나금융IT | 19학번 강○아 삼성바이오    |

**연계실습기관**

한국세무사회, 인천지방세무사회, 세무법인 세광, 세무법인 태강, 세무법인 아이택스, 세무법인 경인, 나이스세무법인

디자인영상

## 디지털미디어디자인학과 (3년제)

DEPT. OF DIGITAL MEDIA DESIGN

창조적 개발 및 기획 능력을 갖춘 디자인 전문가 양성



- 주요교과목**
- 디자인 기초를 쌓는 시간(디지털사진스튜디오, 타이포그래피, 시각정보디자인, 디지털 사진워크숍, 드로잉)
  - 디자인 실력을 키우는 성장의 시간(포토샵테크닉, 웹코딩, 일러스트레이션, 영상광고 디자인, 편집디자인, 웹디자인, 디지털이미지표현기법)
  - 경쟁력 있는 예비디자이너(UI/UX 디자인, 브랜드아이덴티티디자인, 디지털컨텐츠디자인, 포트폴리오, 캡스톤디자인)

- 학과 장점**
- 높은 취업률과 다양한 취업처
    - 수도권 디자인계열 대비 높은 취업률 82%(22년도 국제청 발표 취업률)
  - 산업체 연계 현장실습 및 실무형 역량 교육과정 운영
  - 3+1 학사학위 교육과정 운영

**취득자격증** 컴퓨터그래픽스 운용기능사, 웹 디자인 기능사, 컬러리스트, GTQ(그래픽기술자격)

**졸업 후 진로** 디자인 전문회사, 웹 에이전시, 기업의 디자인 및 홍보담당, 멀티미디어 콘텐츠 관련 회사 외 다수

**취업사례**

- NAVER, 롯데온, LINE, MBC 및 다양한 디자인 에이전시 취업
- 연대, 흥대, 이대, 성대, 국민대 등 대학원 진학

**연계실습기관**

한티피알디자인, 쉐더디브랜드, 디자인톡톡, 주식회사빅애플 커뮤니케이션즈, 애드컴, 웨스트크(주)

디자인영상

## 패션디자인학과 (3년제)

DEPT. OF FASHION DESIGN

함께하는 사회와 인간을 위한 감성을 창조하는 글로벌 패션디자이너



- 주요교과목**
- 패션디자인 기초 이론 및 실기(색채학, 패션미디어커뮤니케이션, 패션스타일링, 패션소재)
  - 실무 중심 실기 교과 과정(의복구성, 테일러링, 드레이핑)
  - 각 분야별 전문 자격증 취득 과정(패션컴퓨터기초, 패션CAD, 패션머천다이징, 패션VMD)
  - 현장 실무 전문성 향상 및 최신 프로그램 습득(캡스톤디자인 기초/응용, 3D패션 기초/응용)

- 학과 장점**
- 지속적으로 높은 취업률 유지
    - 2020~2022년도 3년 평균 79.9% 취업률 유지
    - 2022년도 기준 취업률 86.5%
  - 해외직무연수(일본) 프로그램 운영으로 교육 경험 확대
  - 동아리 활동 지원으로 청년창업 기회 제공
    - 창업동아리 3D PLAY 운영
  - 현장실무 전문가의 멘토링 특강 진행(매년 4회 이상)

**취득자격증** GTQ 포토샵 자격증, 패션머천다이징산업기사, 패션비주얼머천다이징(VMD), 컴퓨터패션응용디자인마스터(TexPro), GTQ 일러스트 자격증

**졸업 후 진로** 패션디자이너, 스타일리스트, VMD, 텍스타일 디자이너, 패턴너(모델리스트), 패션잡지 에디터, 머천다이저(MD), 패션 마케터, 의류 벤더 견본 제작 및 영업, 의류 자재 및 생산 관리



**취업사례**

- 2024 졸업 주OO ㈜신원
- 2023 졸업 이OO, 최OO, 조OO, 정OO, 전OO ㈜세아상역
- 2022 졸업 유OO MBC의상팀
- 2022 졸업 신OO, 김OO ㈜한섬
- 2021 졸업 김OO 롯데온 E커머스
- 2019 졸업 윤OO 에스카이어패션잡지

- 2022 졸업 박OO, 한OO ㈜세아상역
- 2022 졸업 윤OO 마른에디션

디자인영상

## 영상방송학과 (3년제)

DEPT. OF VIDEO BROADCASTING

첨단 디지털 시대를 선도하는 창의적인 방송문화·영상 콘텐츠 전문가 양성



- 주요교과목**
- 영상제작기초(방송영상학개론, 영상제작기획, 스토리텔링, 카메라촬영, 영상편집, 영상디자인, 비디오그래픽스, 컴퓨터위시활용)
  - 영상제작응용(시나리오콘티작성, 영상콘텐츠분석, 모션그래픽스, 영상제작실습, 자막제작, 스튜디오제작실습, 종합편집, 2D애니메이션, 3D그래픽스)
  - 영상제작실무(방송편성실습, VR영상제작, 고급영상제작실무, VFX영상제작실습, 캡스톤 디자인, 취업업과진로탐색, 영상데이터관리)

- 학과 장점**
- 최신 시설의 고급 스튜디오와 첨단 방송 영상장비
  - 방송사 실무경력의 우수한 교수진
  - 높은 취업률(최근 3개년 평균 73.6% 기록)
  - 취업자 95% 이상 방송사 취업
  - 전문학사 3년, 전공심화 1년(3+1학위)의 4년제 학사학위 취득 가능

**취득자격증**

- 영상편집전문인 1, 2급, 영상촬영전문인 1, 2급
- 어도비 공인 자격증(ACE, ACA)
- 그래픽기술자격증(GTQ, GTQi)
- 정보기술자격증(ITQ엑셀, ITQ아래한글, ITQ파워포인트 등)

**졸업 후 진로** 방송연출(PD), 방송연출보조(AD), 영상편집, 영상그래픽디자인, 방송편성 운영, 자막편집, 인쇄세트, 흡송핑 기획연출(MD), 유튜브 방송 제작, 영상콘텐츠 제작, 스크립터, 방송사무



**취업사례**

- 23년 졸업생 호OO SBS D&P
- 23년 졸업생 이OO연 ENA
- 23년 졸업생 김OO원 대원엔터테인먼트
- 23년 졸업생 조OO주 MBC플러스
- 22년 졸업생 최OO정 JTBC
- 22년 졸업생 정OO연 SBS
- 21학번 권OO서 MBC
- 20학번 이OO경 TV조선
- 20학번 이OO연 GS SHOP

**연계실습기관**

(㈜하늘바다, 편집마을, 에디트라인, 컬처마스터, 원모어픽처스, 미디어리

뷰티융합계열

# 뷰티융합계열 (2년제)

DIVISION OF BEAUTY

## 뷰티케어전공/메이크업전공/헤어뷰티전공

글로벌 시대의 준비된 프로



- 주요교과목**
- 뷰티케어전공 : 병원코디네이터실무, 화장품학, 에스테틱 세미나 및 실습, 메디컬 스킨케어, 뷰티매니지먼트, 모발 및 두피관리실습 등
  - 메이크업전공 : 베이지 메이크업, 어드밴스드 메이크업, 일러스트레이션, 퍼스널 이미지메이킹, 아트 메이크업, 네일아트 디자인 등
  - 헤어뷰티전공 : 드라이스타일링, 업스타일, 헤어컷트, 헤어펌, 헤어컬러링, 비주얼디렉팅 등
- 학과 장점**
- 한국과 독일의 현장 맞춤 뷰티테라피 융합교육
  - K-뷰티와 글로벌 현장중심의 스킬교육
  - 한국과 영국의 헤어디자인 병행학습 및 현장 실무교육
- 취득자격증**
- 미용종합면허 : 피부미용사, 메이크업미용사, 헤어미용사, 네일미용사
  - 취득가능자격증 : 메이크업 국가자격증, 피부미용 국가자격증, 헤어미용 국가자격증, 네일미용 국가자격증, 두피모발관리사 자격증, 병원코디네이터 자격증 등
- 졸업 후 진로**
- 피부관리사, 병원코디네이터, 메이크업아티스트, 두피모발관리사, 네일미용사, 메디컬 에스테티션, 화장품 브랜드 회사, 메이크업 스튜디오, 뷰티 컨설턴트, 국내 및 국외 헤어살롱브랜드 헤어디자이너, 살롱매니저, 미용교육 강사, 웨딩샵 및 스튜디오 스타일리스트, 방송연예 코디네이터, 뷰티아카데미 강사, 미용제품회사, 뷰티 관련 창업 등



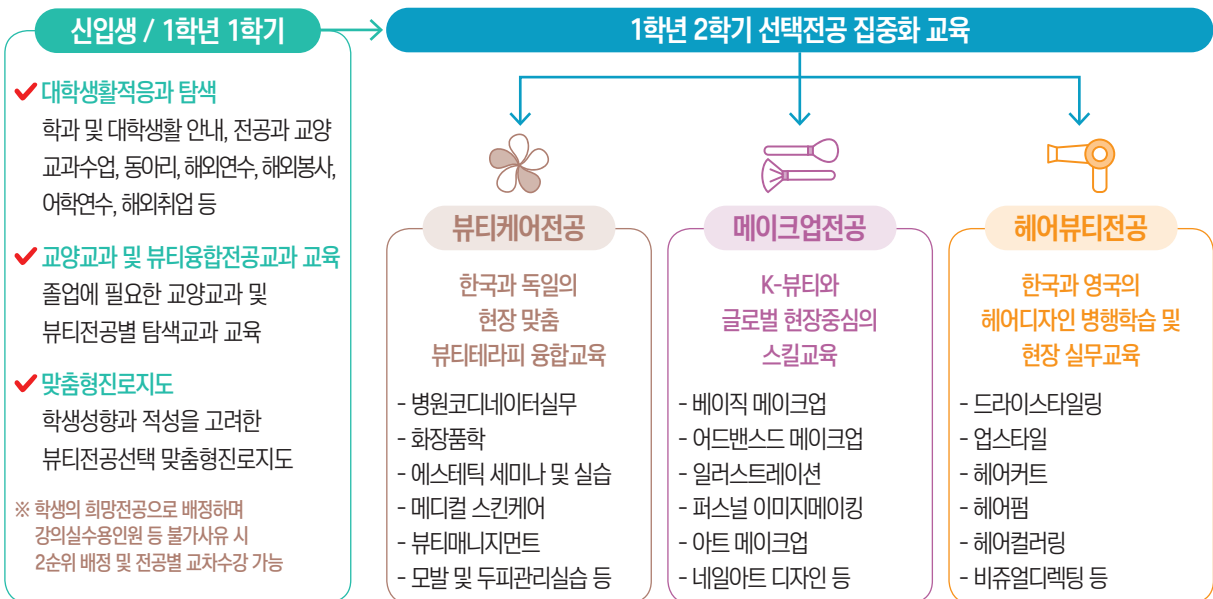
**취업사례**

- 뷰티케어전공 : 22학번 백O원, 박O은 차앤유 피부과, 22학번 안O린, 유O현 닥터모락, 20학번 박O희 독스앤필 피부과
- 메이크업전공 : 21학번 함O연 맥(MAC), 21학번 기O은 디올 신세계 본점, 17학번 박O혜 조너네일
- 헤어뷰티전공 : 22학번 김O미 이철헤어커커 목동점, 21학번 송O영 아이벨르 압구정본점, 20학번 선O리 베이바이허슬기
- 22학번 장O희 삼성미소기인피부과, 20학번 한O정 약손명가, 19학번 신O빈 스파터엘
- 21학번 박O수 뷰티 메이크업 샵, 17학번 김O현, 정O솔 롯데백화점 NARS, 14학번 윤O현 아모레퍼시픽
- 22학번 유O원 박송첼헤어 김포점, 21학번 노O원 자그대상주 압구정 현대점, 20학번 최O영 맵시 청담본점

**연계실습기관**

- 뷰티케어전공 : 차앤유 피부과, 썬더터슈리맥 코리아, 약손명가, 더트리네티 스파, 삼성미소기인 피부과, 닥터모락, 독스앤필 의원, 닥터스칼프, 은성글로벌 등
- 메이크업전공 : 맥(MAC), 나스(NARS), 메이크업포에버, 샤넬/디올, 비비브라운, 입생로랑, 제니하우스, 순수, 이경민포레, 장생물 인스피레이션 등
- 헤어뷰티전공 : 이철헤어커커, 박송첼헤어스튜디오, 준오헤어, 마기에, 자그대상주, 아이벨르/팜므, 로한뷰티션그룹, 헤어더뷰, 쿠파퍼스트 등

### 뷰티융합계열 교육로드맵



AI정보융합계열

# AI정보융합계열 (3년제)

DIVISION OF AI AND INFORMATION FUSION

## AI휴먼케어전공

4차 산업혁명 시대를 이끄는 AI 휴먼케어 분야의 전문 인재 양성

## 컴퓨터소프트웨어전공

IT융합기술로 4차 산업혁명을 이끌어 나가는 인재 양성

소프트웨어가 세상을 바꾼다 Software is Skill Eating The World -포브스(Forbes)



**주요교과목** • 프로그래밍기초, AIoT 코딩기초, AIoT 코딩응용, 모바일프로그래밍 기초, 모바일프로그래밍응용, 헬스케어 빅데이터 기초, 헬스케어 빅데이터 응용, 프롬프트 엔지니어, 테스트, 소프트웨어 운영과 관리, 헬스케어 장비와 프로그램 운영, 헬스케어 서비스 기획 등

**학과 장점** • 현재와 미래에 촉망되는 분야인 인공지능을 기반으로 하는 사물인터넷 (IoT), 즉, AIoT를 기반으로 헬스케어 분야를 전반적으로 교육받을 수 있는 학과

• AIoT를 기반으로 휴먼케어(헬스케어) 분야의 프로그램 개발과 프로그램과 헬스케어 도구 테스트, 휴먼케어(헬스케어) 운영관리 서비스, 교육 및 컨설팅에 관한 교육을 받을 수 있는 학과

**취득자격증** • (ADsP), 빅데이터분석기사, 사물인터넷전문가 1급, SW코딩 자격, ITQ, MOS 등

**졸업 후 진로** • 디지털 헬스케어 서비스 기획자와 관리자, 디지털 헬스케어 빅데이터 분석가, 디지털 헬스케어 제품 개발자, 디지털 헬스케어 엔지니어, AI기술 통합 플랫폼 기획자, 스마트헬스케어 교육 및 컨설팅, IT 기술 마케팅 엔지니어, 의료기관 및 의료관련 공공기관

**주요교과목** • 데이터처리실습, 컴퓨터개론, 진로설계와 코딩실습, 웹그래픽, 인공지능개론, 프로그래밍어, 자료구조, UI/UX디자인, 정보통신, 웹퍼블리싱, 데이터베이스, 시스템분석 및 설계, 운영체제, 자바프로그래밍, 소프트웨어테스팅 실습, 정보 보호, 반응형웹, IoT, 프론트엔드 & 백엔드 프로그래밍, 프레임워크, 데이터시각화

**학과 장점** • 4차 산업혁명 시대의 국가경쟁력의 핵심 요소이자 신성장동력인 소프트웨어 산업의 전문인력을 양성하기 위한 창의적인 문제해결 능력, 협업 능력과 실무 중심의 주문식 포트폴리오 보유가능한 교육과정 운영

• 웹 프로그래머, 앱(App) 개발자, 인공지능(AI) 준전문가, 빅데이터(Big Data) 준전문가 등 4차 산업혁명 시대를 주도하는 고속성장협력 IT 인재 양성 목표

**취득자격증** • 정보처리산업기사, 프롬프트엔지니어, AICE(AI Certificate for Everyone), 데이터 분석 준전문가(ADsP), 빅데이터분석기사, 사물인터넷전문가 1급, SW 코딩 자격, ITQ, MOS 등

**졸업 후 진로** • 모바일 앱 개발자, 프론트엔드 및 백엔드 개발자, IoT 엔지니어, 빅데이터 분석 엔지니어, 인공지능 서비스 관련 엔지니어, 데이터베이스 엔지니어, 시스템 엔지니어, 네트워크/클라우드 엔지니어, 정보보안 엔지니어, 코딩강사, 프로그램 테스트 전문가, 웹 퍼블리셔 전문가 등이 필요로 하는 지식을 습득하여 소프트웨어(인공지능, 빅데이터, 웹, 모바일, DB, 게임, 멀티미디어)개발회사, 컴퓨터 관련 사업체 및 연구소, 정보통신 업체, 금융계, 컴퓨터통신 및 멀티미디어 정보 처리분야, 인터넷 및 인터넷 관련 분야, 전산 사무 분야, 네트워크 설계 및 관리업체, 웹/서버 솔루션 개발 및 관리업체, 콘텐츠 제공 및 인터넷 서비스 제공 업체로 진출

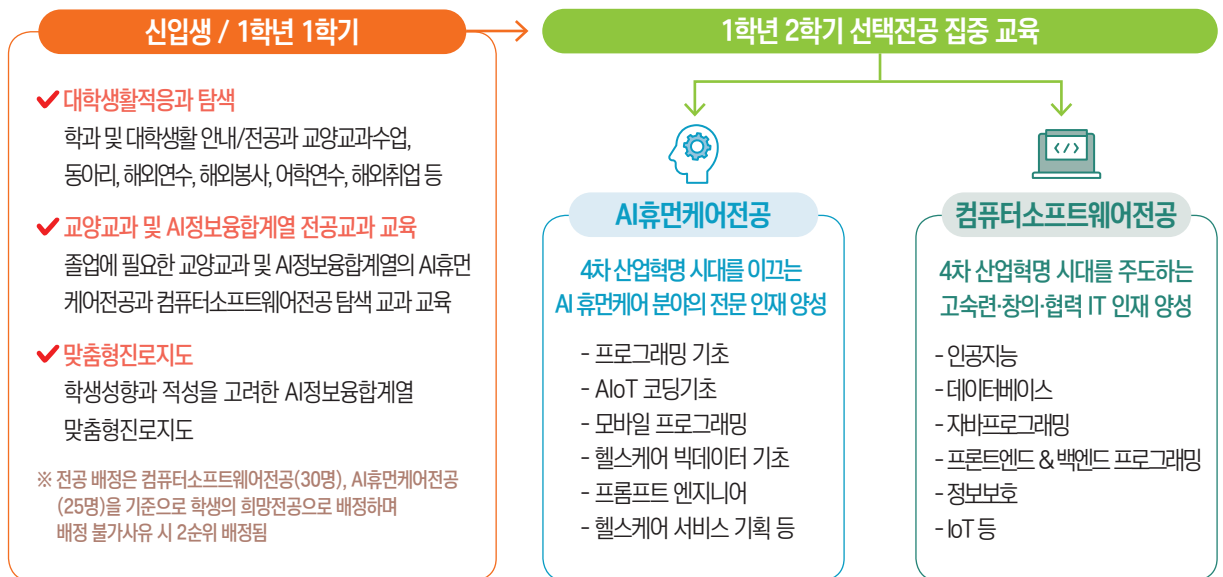
연계실습기관

• IoT, AI(인공지능) 관련 회사, 모바일 프로그램 관련 회사, 소프트웨어 개발 회사

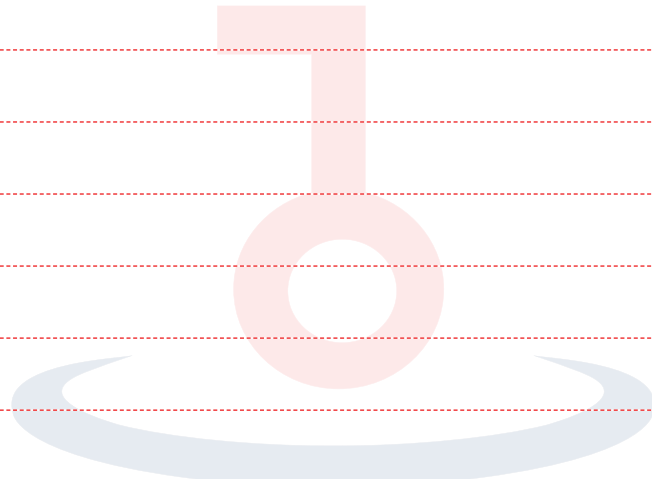
연계실습기관

• ㈜마이스소프트 (㈜케이엔아이, ㈜이엔에스아이티, ㈜온라인피어스, ㈜엠에스벤처, 코드마인드㈜, ㈜제론랩파트너스, ㈜세이버, ㈜판타코드, ㈜이아이치디, ㈜심플한, ㈜디비엔텍, 원투씨엠㈜

### AI정보융합계열 교육로드맵



# MEMO







KYUNG-IN  
WOMEN'S UNIVERSITY

 **경인여자대학교**

<https://www.kiwu.ac.kr/>

(21041) 인천광역시 계양구 계양산로 63(계산동 548-4) 경인여자대학교 입학지원팀(봉아관 1층)

**입학문의** 032-540-0031~0035    **카카오톡입학상담**  **경인여자대학교 공식채널**